



Tableau de bord Régional

*de l'emploi et de la formation
professionnelle dans les
transports routiers et
les activités auxiliaires
du transport*



2008

Midi-Pyrénées



Observatoire Prospectif des métiers et qualifications dans les Transports et la Logistique

**TABLEAU DE BORD RÉGIONAL
DE L'EMPLOI ET DE LA
FORMATION
PROFESSIONNELLE
DANS LES TRANSPORTS
ROUTIERS ET LES ACTIVITÉS
AUXILIAIRES DU TRANSPORT**

MIDI - PYRENEES

2008

**Christine BOY
AFT-IFTIM
72 Rue Edmond Rostand
BP 92048
31018 TOULOUSE CEDEX 2
05 61 99 53 47
cboy@aft-iftim.com**

S O M M A I R E

AVANT-PROPOS	page	2
POURQUOI UN TABLEAU DE BORD ?	page	4
1- LES ÉTABLISSEMENTS	page	6
2- LES EFFECTIFS SALARIÉS	page	14
3- L'EMPLOI	page	34
4- LA FORMATION	page	44
5- LES DONNÉES NATIONALES	page	60
ANNEXES	page	65
TABLE DES MATIERES	page	69

AVANT-PROPOS

1 LE CHAMP D'ACTIVITÉ

Le champ d'activité étudié dans ce tableau de bord régional de l'emploi et de la formation dans les transports et les activités auxiliaires, est celui relevant de la Convention collective nationale des Transports routiers et des activités auxiliaires du transport, à savoir :

TRANSPORTS ROUTIERS DE MARCHANDISES (TRM) :

602 M / 4941 A	➤	Transports routiers de marchandises interurbains
602 L / 4941 B	➤	Transports routiers de marchandises de proximité
641 C / 5320 Z	➤	Autres activités de courrier
746 Z / 8010 Z	➤	Enquêtes et sécurité (partie transports de fonds)

TRANSPORTS DE VOYAGEURS (TRV) :

602 B / 4939 A	➤	Transports routiers réguliers de voyageurs
602 G / 4939 B	➤	Autres transports routiers de voyageurs

DÉMÉNAGEMENT (DEM) :

602 N / 4942 Z	➤	Déménagement
----------------	---	--------------

LOCATION (LOC) :

602 P / 4941 C	➤	Location de camions avec conducteur
712 A / 7712 Z	➤	Location d'autres matériels de transport terrestre (partie)

AUXILIAIRES DE TRANSPORT (AUX) :

634 A / 5229 A	➤	Messagerie, fret express
634 B / 5229 B	➤	Affrètement
634 C / 5229 B	➤	Organisation des transports internationaux

PRESTATIONS LOGISTIQUES (PRL) :

631 E / 5210 B	➤	Entreposage non frigorifique
----------------	---	------------------------------

TRANSPORTS SANITAIRES (TRS) :

851 J / 8690 A	➤	Ambulances
----------------	---	------------

(voir détail en annexe)

Le 30 juin 2004, les partenaires sociaux ont signé un protocole d'accord relatif aux conditions spécifiques d'emploi des personnels des entreprises exerçant des activités logistiques portant application à ces entreprises et à leurs personnels, depuis le 1^{er} février 2005, des dispositions de la Convention collective nationale des transports routiers et des activités auxiliaires du transport.

Ne sont visés par cette mesure, et n'entrent donc dans le champ de la Convention collective susvisée, que les entreprises ou établissements identifiés sous le code 631 E « Entreposage non frigorifique » exerçant, à titre principal, pour le compte de tiers, différentes prestations logistiques sur des marchandises qui ne leur appartiennent pas.

2 LES SOURCES UTILISÉES

Les informations contenues dans ce document proviennent de l'exploitation de données émanant :

- ☞ de l'UNEDIC (Union Nationale pour l'Emploi dans l'Industrie et le Commerce),
- ☞ de l'INSEE (Institut National de la Statistique et des Etudes Economiques),
- ☞ de l'OPCA transport (Organisme Paritaire Collecteur Agréé),
- ☞ de l'A.N.P.E. (Agence Nationale Pour l'Emploi).
- ☞ de la D.R.E (Direction Régionale de l'Equipement) Midi-Pyrénées
- ☞ du Conseil Régional Midi-Pyrénées
- ☞ du FONGECIF Midi-Pyrénées
- ☞ du D.AV.A (Dispositif Académique à la Validation des Acquis) Midi-Pyrénées

Elles portent sur l'année 2007 et concernent la situation au 01/01/2008

En parallèle, les tendances proposées par le tableau de bord régional de l'Emploi et de la Formation s'appuient également sur une enquête réalisée par les Conseillers à l'Emploi et en Formation (C.E.F.) de l'AFT dans 21 régions au cours de l'année

2008 :

**3 514 salariés sur les 24 176 de la région Midi-Pyrénées
ont été étudiés lors de l'enquête**

Il est à noter que toutes les informations obtenues par enquête en entreprise ont une précision, en valeur absolue, de + ou - 10% au plan régional et se situent en deçà de 3,5 % au niveau national.

Il est donc recommandé aux lecteurs, dans l'analyse des tableaux de l'enquête en entreprise, de retenir les tendances plutôt que les chiffres en valeur absolue.

3 LA REPRÉSENTATIVITÉ

Le tableau de bord régional de l'emploi est disponible pour les 21 régions continentales

Ces régions qui concernent 94 départements sont représentatives de l'ensemble du territoire national, regroupant plus de **99 %** des établissements et plus de **99 %** des effectifs des secteurs d'activités concernés (seule la Corse n'est pas enquêtée).

POURQUOI UN TABLEAU DE BORD RÉGIONAL DE L'EMPLOI ET DE LA FORMATION ?

Le tableau de bord s'inscrit dans le cadre des travaux de la Commission Nationale Paritaire de l'Emploi et de la formation professionnelle.

Son objectif : devenir pour la profession un **OUTIL** de :

CONNAISSANCE

- évaluer la répartition des postes de travail
- mesurer la progression des effectifs
- observer les flux des salariés (entrées/sorties)
- capter les besoins en formation et qualification dans les entreprises

DIALOGUE

- avec les entreprises
- avec les instances socio-économiques

DIAGNOSTIC

- repérer les évolutions des métiers de la branche en terme de qualification professionnelle

AIDE A LA DÉCISION

- se situer par rapport au contexte professionnel
- au regard des indicateurs, se positionner sur le marché et trouver les orientations adéquates

Son principe consiste donc à doter chaque région d'un outil de suivi et de pilotage et à faire apparaître les spécificités régionales sur l'emploi et la formation professionnelle.

Note à l'attention des lecteurs :

Les données chiffrées contenues dans ce tableau de bord concernent le champ défini précédemment.
Les informations relatives aux évolutions sur 5 ans ne comprennent pas les activités de prestations logistiques (PRL).
L'entrée de cette activité est trop récente pour permettre la présentation des évolutions sur 5 années.

1



Les établissements

1- LES ÉTABLISSEMENTS

1.1 SITUATION AU 01/01/2008

La région Midi-Pyrénées compte au 1^{er} janvier 2008, 1 845 établissements avec salariés soit une hausse des établissements de 0,3 % par rapport à 2007.

Ce nombre d'établissements en région représente 5,1 % des établissements du secteur du territoire national. Ce pourcentage étant relativement stable depuis plusieurs années.

De source INSEE, les établissements sans salarié sont au nombre de 1 189 établissements et sont encore en diminution d'une année sur l'autre de - 5 %.

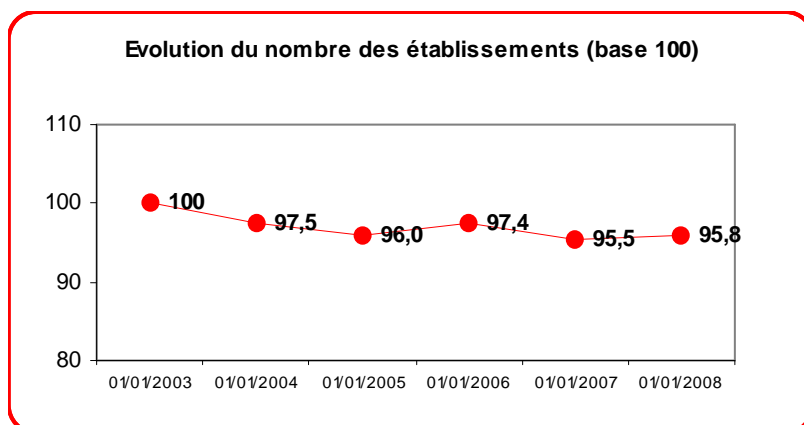
Ces établissements se répartissent à 58 % dans le transport routier de marchandises avec une prédominance plus marquée dans le transport routier de proximité (602L/4941B) à hauteur de 38 % contre 17 % dans le transport interurbain de marchandises (602M/4941A) et enfin 21 % d'entre eux sont dans le transport routier régulier de voyageurs (602B/4939A).

ÉVOLUTION SUR 5 ANS

Rappel : ces données chiffrées ne comprennent pas les prestations logistiques (PRL)

01/01/2003	01/01/2004	01/01/2005	01/01/2006	01/01/2007	01/01/2008
1 911	1 863	1 834	1 862	1 825	1 831

Source : UNEDIC



Source : UNEDIC

L'évolution des établissements sur les 5 dernières années confirme une tendance à la baisse (-4,2%), même si depuis 2 ans, leur nombre semble s'être stabilisé au alentour de 1 825 à 1 830 établissements.

1.2 CRÉATIONS

Selon l'INSEE, 236 créations d'établissements ont été enregistrées en Midi-Pyrénées sur 2007 dont 168 avec aucun salarié.

Ces créations sur l'année ont progressé de 4 % par rapport à 2006 et notamment dans la tranche des sans salarié. Les créations se situent principalement dans les activités de transport routier de marchandises de proximité (602L) et représentent 56 % d'entre elles, puis elles se situent pour 7 % dans les activités de transport routier de voyageurs et des transports sanitaires.

53 % des créations sont toujours constituées sur le département de la Haute-Garonne, 12 % dans l'Aveyron, 11 % dans le Tarn et 9 % dans le Tarn et Garonne.

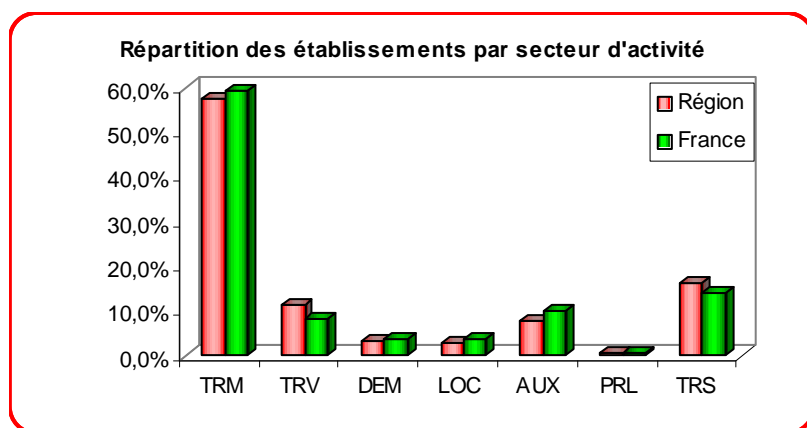
	2007			2006			Evolution 2007 / 2006
	Sans salarié	Avec salariés	TOTAL	Sans salarié	Avec salariés	TOTAL	
TRM	122	43	165	85	65	150	10%
TRV	15	2	17	18	6	24	-29,2%
DEM	5	2	7	5	0	5	40%
LOC	4	3	7	6	0	6	16,7%
AUX	14	6	20	4	10	14	42,9%
PRL	2	1	3	1	1	2	50%
TRS	6	11	17	15	10	25	-32%
TOTAL	168	68	236	134	92	226	4,4%

1.3 RÉPARTITION DU NOMBRE D'ÉTABLISSEMENTS PAR SECTEUR AGRÉGÉ D'ACTIVITÉ

SECTEURS	01/01/2007	01/01/2008	ECART	REPARTITION	
				Région	France
TRM	1 054	1 062	8	57,5%	59,6%
TRV	211	211	0	11,4%	8,2%
DEM	62	61	-1	3,3%	3,7%
LOC	51	54	3	2,9%	3,7%
AUX	148	145	-3	7,9%	10,0%
PRL	14	14	0	0,8%	0,8%
TRS	299	298	-1	16,2%	14,0%
Total	1 839	1 845	6	100%	100%

Source : UNEDIC

Le retour à la hausse des établissements s'est essentiellement porté dans le secteur du transport routier de marchandises TRM(+0,8%) et du secteur de la location LOC (+5,9%). Malgré les fluctuations à la hausse ou à la baisse des établissements, le TRM reste le 1^{er} secteur d'activité de la branche avec + de 57 % d'établissements, suivi en 2^{ème} position du secteur des transports sanitaires (16%) et du secteur des transports routiers de voyageurs (11%). Situation inchangée depuis maintenant plus de 3 ans.



Source : UNEDIC

De même comparé au national, le transport de voyageurs et le transport sanitaire sont plus représentés en région Midi-Pyrénées.

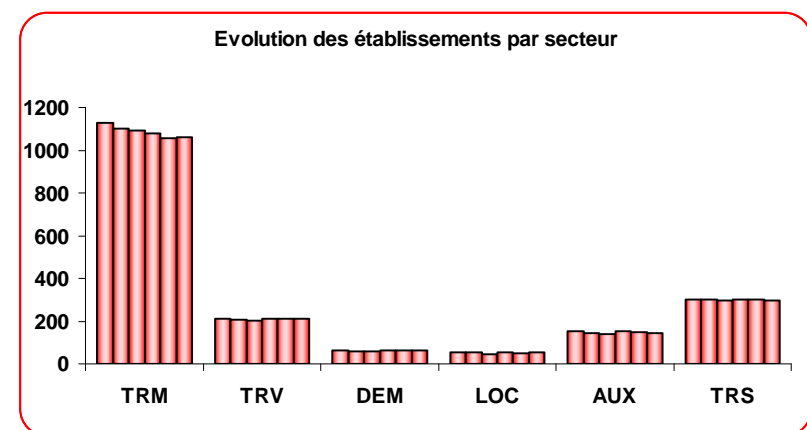
ÉVOLUTION SUR 5 ANS

Rappel : ces données chiffrées ne comprennent pas les prestations logistiques (PRL)

	01/01/2003	01/01/2004	01/01/2005	01/01/2006	01/01/2007	01/01/2008
TRM	1 127	1 100	1 091	1 080	1 054	1 062
TRV	210	206	201	213	211	211
DEM	64	60	60	65	62	61
LOC	55	53	46	52	51	54
AUX	154	144	141	152	148	145
TRS	301	300	295	300	299	298
Total	1 911	1 863	1 834	1 862	1 825	1 831

Source : UNEDIC

En 5 ans, ce sont 80 établissements avec salariés qui ont disparu dans la branche en région et plus principalement dans le TRM (-5,8%), même si sur la dernière année observée le secteur a regagné quelques établissements.



Source : UNEDIC

Le 2^{ème} secteur à avoir évolué à la baisse en 5 ans est celui des activités auxiliaires avec -6,5 % d'établissements.

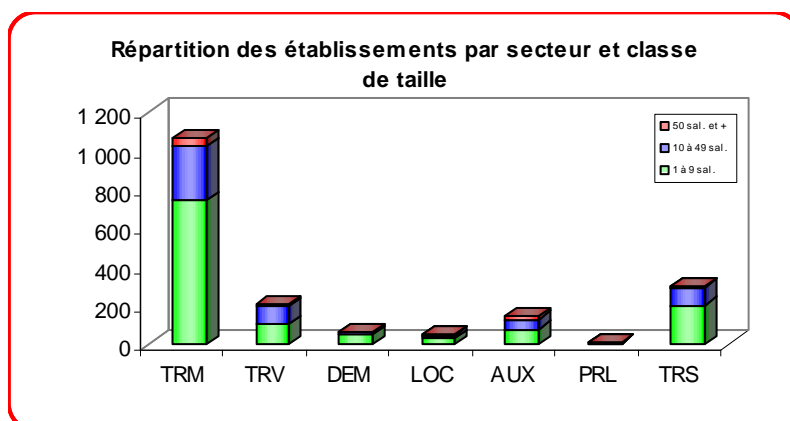
Sur les autres secteurs d'activité, il n'y a pas de grande variation, voire même une certaine stabilité.

1.4 RÉPARTITION DES ÉTABLISSEMENTS PAR SECTEUR AGRÉGÉ ET CLASSE DE TAILLE

SECTEURS	1 à 9 sal.	10 à 49 sal.	50 sal. et +	Total
TRM	745	276	41	1 062
TRV	101	96	14	211
DEM	51	9	1	61
LOC	31	18	5	54
AUX	78	51	16	145
PRL	8	3	3	14
TRS	204	92	2	298
Total	1 218	545	82	1 845
REPARTITION	66,0%	29,5%	4,5%	100,0%

Source : UNEDIC

La branche transport reste une branche majoritairement constituée de petites entreprises puisque 66 % d'entre elles ont moins de 10 salariés, et 96 % comptent moins de 50 salariés. Le seul élément marquant cette année est une nouvelle augmentation des établissements de -10 salariés alors que chaque année depuis maintenant + de 5 ans nous en perdions dans cette tranche. De fait, ce sont les établissements compris entre 10 et 49 salariés qui ont très légèrement régressé, et ceux de plus de 50 salariés ont continué d'augmenter (+4,5% contre 3,9% en 2007).



Source : UNEDIC

Les secteurs d'activité qui comptabilisent le plus de tous petits établissements sont ceux du TRM (70 %), du déménagement (84 %) et des Transports sanitaires (68 %)

A l'inverse, les secteurs d'activité qui comptent le plus d'établissements supérieurs à 50 salariés sont le secteur des prestataires logistiques (21 %) et les activités auxiliaires (11%). Enfin seul le secteur des transports routiers de voyageurs à une même répartition des établissements à + de 45 % entre les établissements de - 10 salariés et de 10 à 49 salariés.

ÉVOLUTION SUR 5 ANS

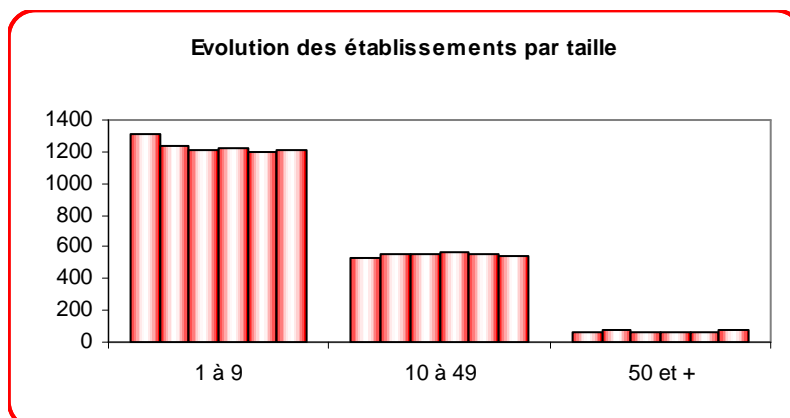
Rappel : ces données chiffrées ne comprennent pas les prestations logistiques (PRL)

TAILLE	01/01/2003	01/01/2004	01/01/2005	01/01/2006	01/01/2007	01/01/2008
1 à 9	1 312	1 240	1 214	1 227	1 200	1 210
10 à 49	533	552	557	567	557	542
50 et +	66	71	63	68	68	79
Total	1 911	1 863	1 834	1 862	1 825	1 831

Source : UNEDIC

L'évolution des établissements sur les 5 dernières années s'est surtout traduite par 2 phénomènes :

- une baisse des établissements de - 10 salariés de -8% (ce qui représente 100 établissements de moins)
- une hausse de presque 20 % des établissements de + 50 salariés dans le même temps.



Source : UNEDIC

1.5 RÉPARTITION DES ÉTABLISSEMENTS PAR DÉPARTEMENT

N°DEP.	01/01/2007	01/01/2008	ECART	%
ARIEGE	87	80	-7	-8,0%
AVEYRON	235	227	-8	-3,4%
HAUTE-GARONNE	785	791	6	0,8%
GERS	126	129	3	2,4%
LOT	89	85	-4	-4,5%
HAUTES PYRENEES	128	129	1	0,8%
TARN	225	232	7	3,1%
TARN ET GARONNE	164	172	8	4,9%
TOTAL	1839	1845	6	0,3%

Source : UNEDIC

Le département de la Haute Garonne reste toujours le département comptant le plus d'établissements avec 43 % d'entre eux. Vient ensuite cette année le département du Tarn avec 12,6 % d'établissements, puis le département de l'Aveyron 12,3 %, le département du Tarn et Garonne avec 9,3 %. Les départements qui ont perdu des établissements cette année, sont ceux de l'Ariège (-8%), de l'Aveyron (-3,4 %) et du Lot (-4,5 %).

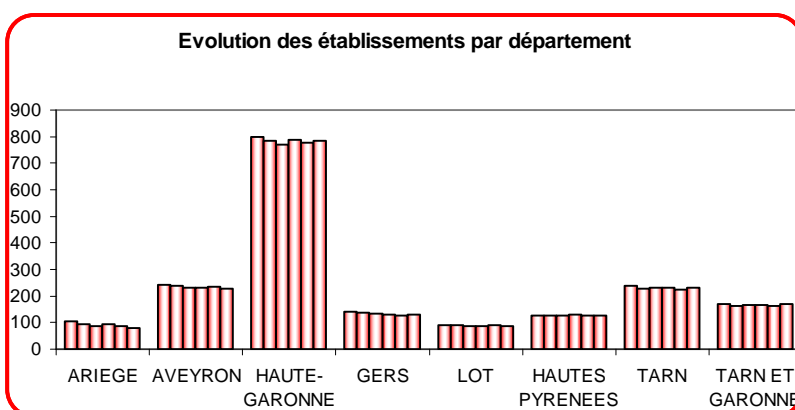
ÉVOLUTION SUR 5 ANS

Rappel : ces données chiffrées ne comprennent pas les prestations logistiques (PRL)

N°DEP	01/01/2003	01/01/2004	01/01/2005	01/01/2006	01/01/2007	01/01/2008
ARIEGE	104	94	88	93	86	79
AVEYRON	242	238	231	233	234	226
HAUTE-GARONNE	800	786	769	788	778	784
GERS	140	136	133	131	126	129
LOT	90	90	86	88	89	85
HAUTES PYRENEES	126	128	127	130	127	128
TARN	239	229	233	233	223	230
TARN ET GARONNE	170	162	167	166	162	170
TOTAL	1 911	1 863	1 834	1 862	1 825	1 831

Source : UNEDIC

L'évolution sur 5 ans de la répartition des établissements par département montre que c'est surtout le département de l'Ariège qui a perdu le plus d'établissements (-24 %). Les départements de l'Aveyron et du Gers ont été touchés aussi mais de façon moins marquée avec respectivement -6,6 % et -7,9% d'établissements.



Source : UNEDIC

1.6 RÉPARTITION DES ÉTABLISSEMENTS PAR DÉPARTEMENT ET PAR SECTEUR AGRÉGÉ :

DEP	TRM	TRV	DEM	LOC	AUX	PRL	TRS	TOTAL
ARIEGE	38	17	3	1	6	1	14	80
AVEYRON	130	29	6	6	6	1	49	227
HAUTE-GARONNE	503	47	34	26	88	7	86	791
GERS	72	27	1	3	3	0	23	129
LOT	34	15	3	2	7	0	24	85
HAUTES PYRENEES	50	32	3	4	6	1	33	129
TARN	129	29	6	9	16	2	41	232
TARN ET GARONNE	106	15	5	3	13	2	28	172
TOTAL	1 062	211	61	54	145	14	298	1 845

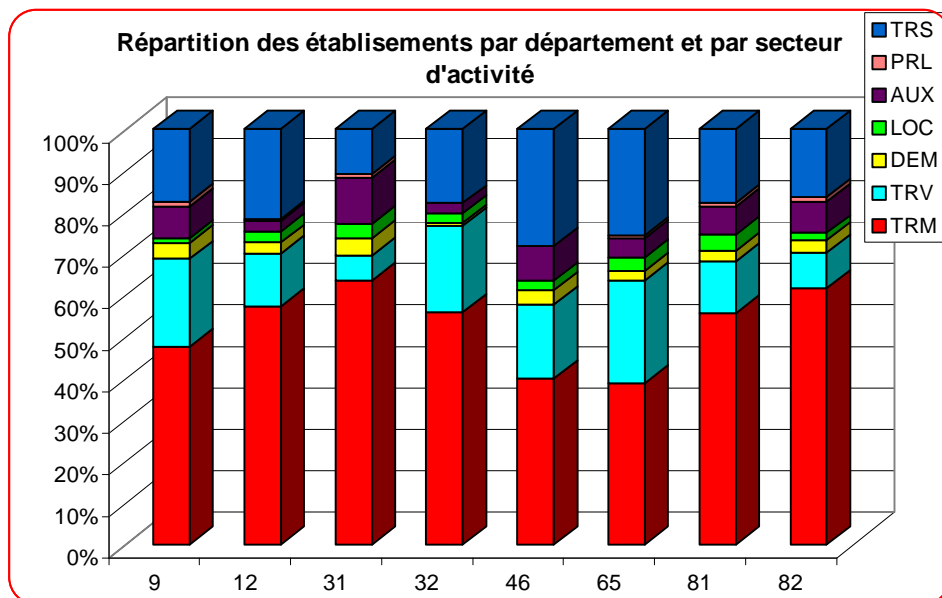
Source : UNEDIC

Comme les années précédentes, le secteur du transport routier de marchandises reste le secteur prépondérant quelque soit le département concerné.

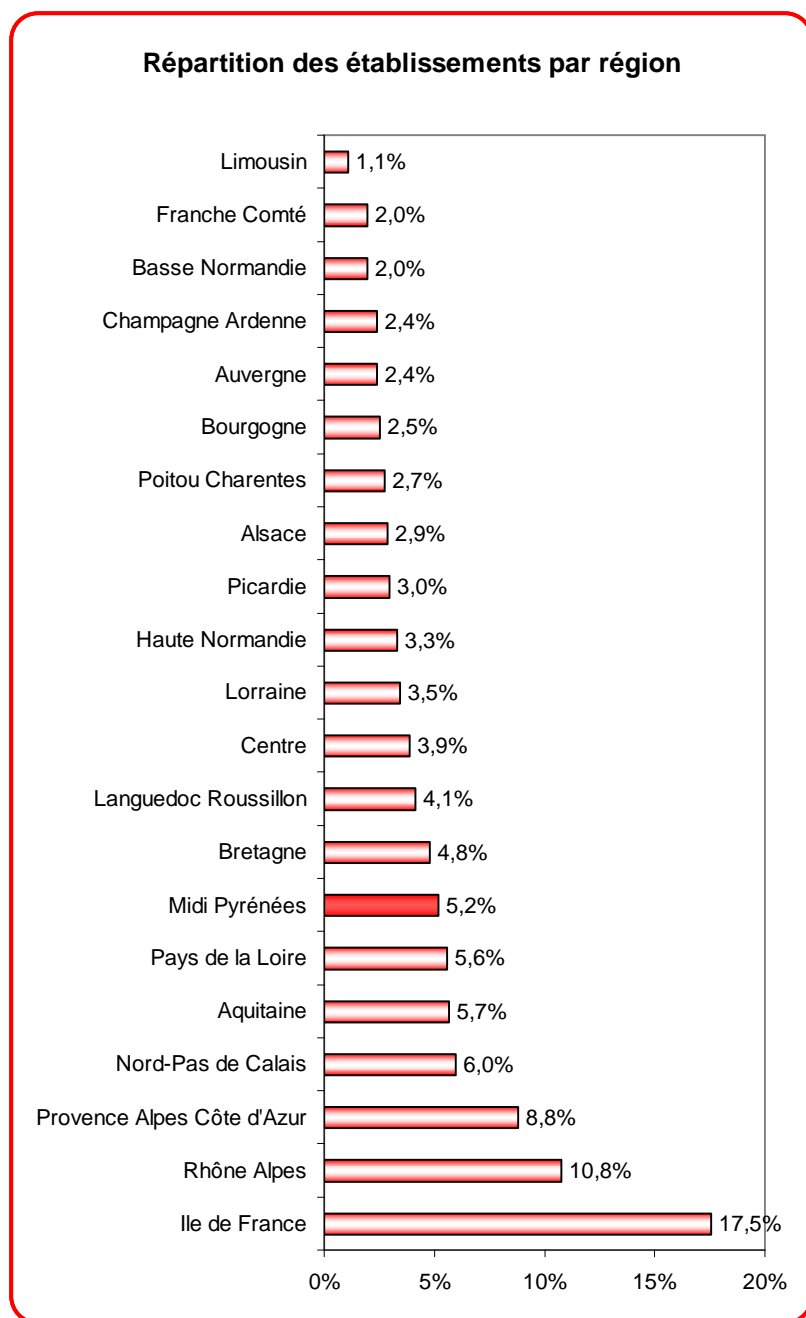
De même, seuls les départements du Lot et des Hautes Pyrénées présentent moins d'établissements du Transport Routier de Marchandises au profil d'établissements du Transport Routier de Voyageurs et des Transports Sanitaires.

Si on analyse proportionnellement la place de chaque secteur d'activité dans leur département, on s'aperçoit que c'est dans le département de la Haute Garonne et du Tarn et Garonne qu'il y a le plus d'établissements du TRM et que c'est dans le département du Lot qu'il y a le plus d'établissements du Transport Sanitaire.

Enfin l'augmentation constatée des établissements dans le TRM s'est essentiellement produite sur le département de la Haute Garonne et du Tarn et Garonne.



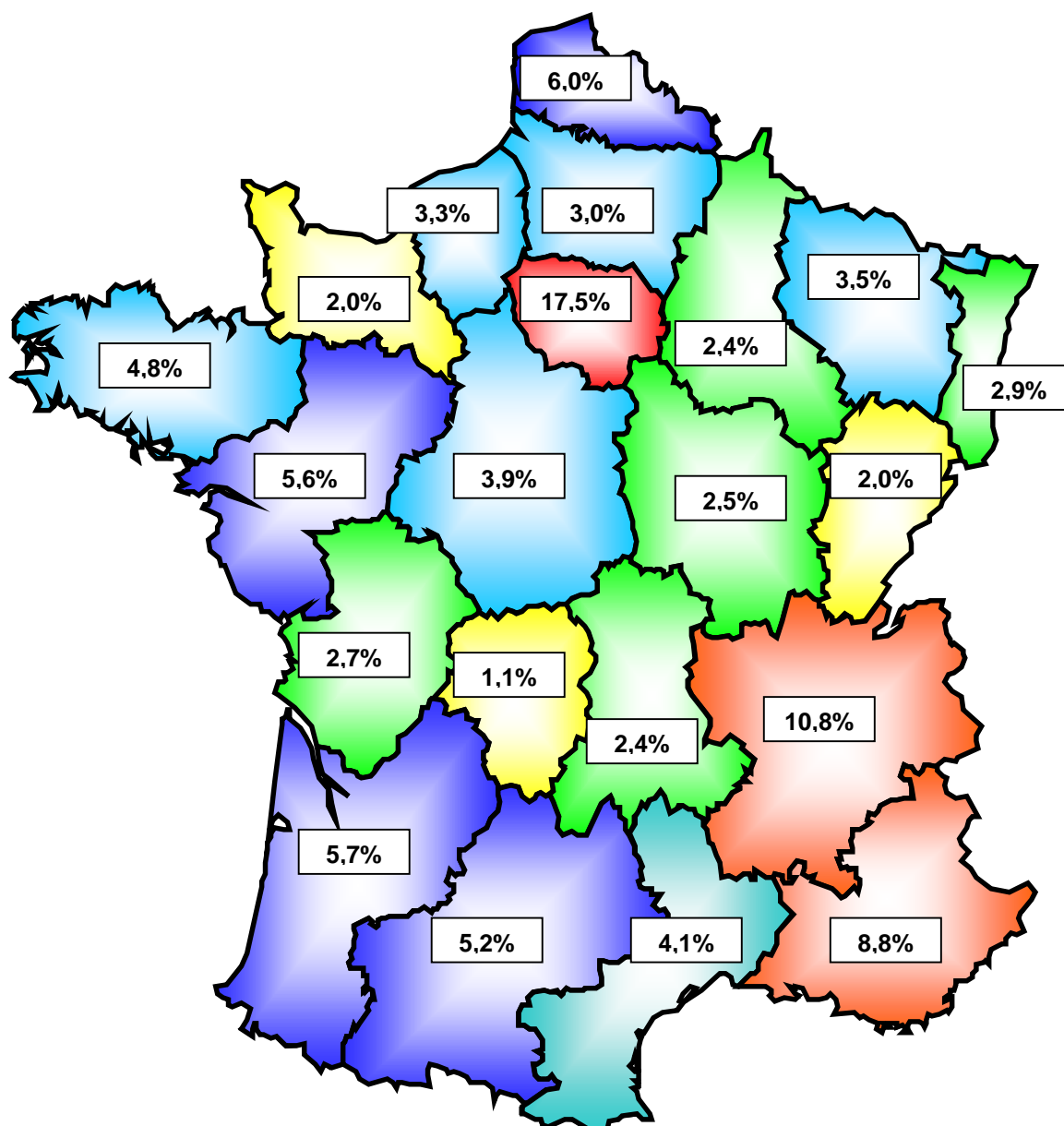
1.7 SITUATION DE LA RÉGION PAR RAPPORT AU NATIONAL :



La région Midi-Pyrénées occupe toujours le 7ème rang en nombre d'établissements par rapport aux autres régions.

Source : UNEDIC

Répartition des établissements par région



2



Les effectifs salariés

2- LES EFFECTIFS SALARIÉS

2.1 SITUATION AU 01/01/2008

24 176

Source : UNEDIC

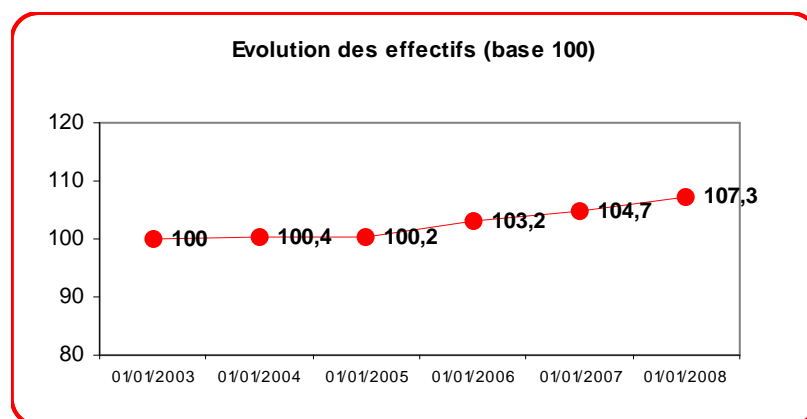
Au 1^{er} janvier 2008, les effectifs de la branche ont encore progressé de 2,4 % par rapport à l'année dernière.

ÉVOLUTION SUR 5 ANS

Rappel : ces données chiffrées ne comprennent pas les prestations logistiques (PRL)

01/01/2003	01/01/2004	01/01/2005	01/01/2006	01/01/2007	01/01/2008
22197	22283	22239	22913	23231	23822

Source : UNEDIC



Source : UNEDIC

En 5 ans, la branche des transports a progressé de + 7,3 % ce qui représente un solde de plus de 1600 salariés.

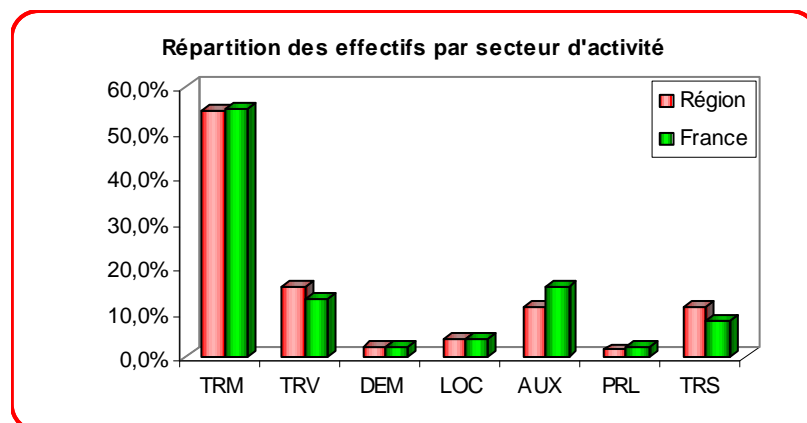
2.2 RÉPARTITION DES EFFECTIFS PAR SECTEUR AGRÉGÉ

SECTEURS	01/01/2007	01/01/2008	ECART	REPARTITION	
				Région	France
TRM	12 873	13 279	406	54,9%	55,4%
TRV	3 637	3 777	140	15,6%	12,9%
DEM	384	506	122	2,1%	2,2%
LOC	865	915	50	3,8%	3,9%
AUX	2 806	2 681	-125	11,1%	15,3%
PRL	369	354	-15	1,5%	2,3%
TRS	2 666	2 664	-2	11,0%	8,0%
Total	23 600	24 176	576	100%	100%

Source : UNEDIC

L'augmentation des effectifs de la branche s'est surtout portée au niveau du secteur des déménagements (+ 31,8 %) puis de la location (+ 5,8 %), des transports de voyageur(+ 3,8%) et des transports de marchandises (+ 3,2%). A l'inverse, cette année encore pour la 3ème année consécutive, nous avons perdu des effectifs dans le secteur des activités auxiliaires avec - 4,5% d'effectifs.

Dans le secteur des transports sanitaires les effectifs sont restés stables.



Source : UNEDIC

Comme l'an passé, le secteur des transports voyageurs et des transports sanitaires sont nettement plus importants qu'au plan national.

ÉVOLUTION SUR 5 ANS

Rappel : ces données chiffrées ne comprennent pas les prestations logistiques (PRL)

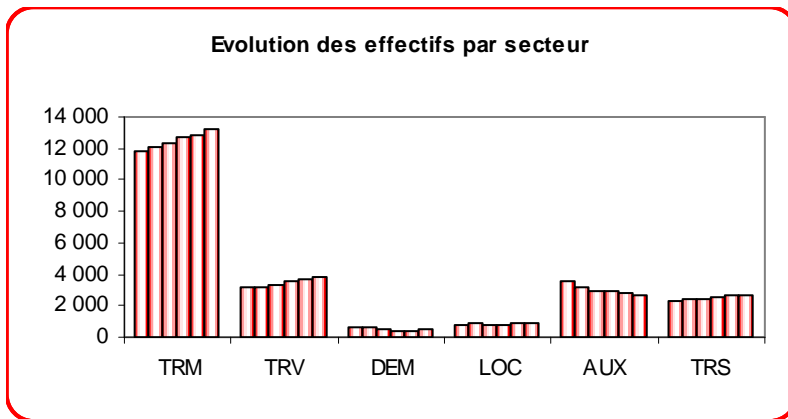
SECTEURS	01/01/2003	01/01/2004	01/01/2005	01/01/2006	01/01/2007	01/01/2008
TRM	11 885	12 072	12 299	12 713	12 873	13 279
TRV	3 119	3 194	3 272	3 537	3 637	3 777
DEM	637	585	516	431	384	506
LOC	749	829	793	820	865	915
AUX	3 536	3 245	2 948	2 884	2 806	2 681
TRS	2 271	2 358	2 411	2 528	2 666	2 664
Total	22 197	22 283	22 239	22 913	23 231	23 822

Source : UNEDIC

L'évolution sur 5 ans des effectifs varie d'un secteur d'activité à l'autre :

-bien que les effectifs du TRM sont plus nombreux d'une année sur l'autre, leur évolution au cours des 5 dernières années n'a été que de 11,7 %.

Par contre, l'évolution des effectifs a été plus conséquente au niveau du TRV avec + 21 % des effectifs, de la location +22 % et des transports sanitaires +17 %.



Source : UNEDIC

A l'inverse dans le secteur des transports auxiliaires, la baisse des effectifs s'est encore accentuée pour passer à -24 % (- 22 % en 2007).

Dans le secteur du déménagement, l'augmentation des effectifs de 2008 sur 2007 a freiné la courbe négative de - 41 % à - 21 %.

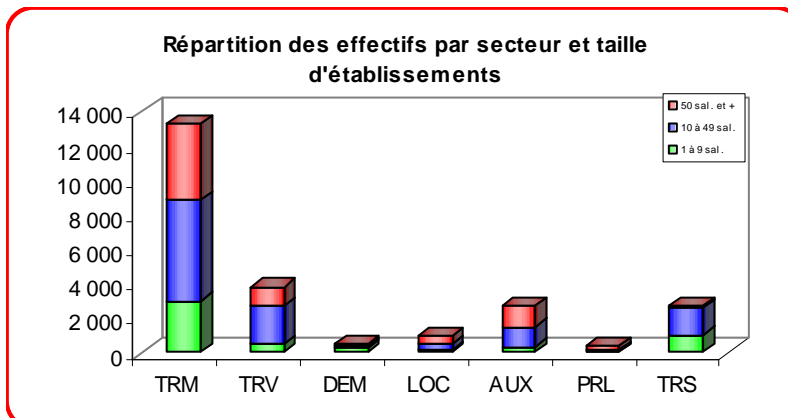
2.3 RÉPARTITION DES EFFECTIFS PAR SECTEUR AGRÉGÉ ET CLASSE DE TAILLE D'ÉTABLISSEMENTS

SECTEURS	1 à 9 sal.	10 à 49 sal.	50 sal. et +	Total
TRM	2 987	5 896	4 396	13 279
TRV	511	2 180	1 086	3 777
DEM	212	150	144	506
LOC	128	374	413	915
AUX	287	1 168	1 226	2 681
PRL	31	68	255	354
TRS	1 019	1 539	106	2 664
Total	5 175	11 375	7 626	24 176
REPARTITION	21,4%	47,1%	31,5%	100%

Source : UNEDIC

Cette année encore, les effectifs ont progressé dans la classe de taille des 50 salariés et plus (31,5 % contre 29,2 % en 2007 et 27,1% en 2006).

A l'inverse, ils ont diminué essentiellement dans la classe de taille de 10 à 49 salariés et sont restés relativement stables dans la classe des - 10 salariés.



Source : UNEDIC

Les secteurs d'activité qui comptent le plus d'effectifs supérieurs à 50 salariés sont la location avec 45 % d'entre eux, les activités auxiliaires et les prestataires logistiques.

Les secteurs d'activité qui comptabilisent le plus de salariés dans la classe de taille de 10 à 49 sont le secteur des transports routiers de voyageurs (57,7 %) et les transports sanitaires (57,8 %).

Enfin, seul le secteur du déménagement est celui qui comprend le plus d'effectifs dans la classe des - 10 salariés avec + de 42 % d'entre eux.

ÉVOLUTION SUR 5 ANS

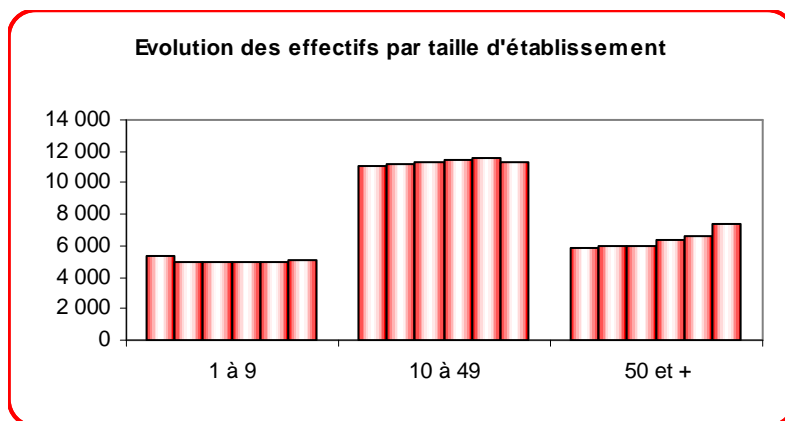
Rappel : ces données chiffrées ne comprennent pas les prestations logistiques (PRL)

TAILLE	01/01/2003	01/01/2004	01/01/2005	01/01/2006	01/01/2007	01/01/2008
1 à 9	5 287	5 012	4 933	5 000	4 978	5 144
10 à 49	11 028	11 246	11 277	11 494	11 634	11 307
50 et +	5 882	6 025	6 029	6 419	6 619	7 371
Total	22 197	22 283	22 239	22 913	23 231	23 822

Source : UNEDIC

L'évolution sur les 5 dernières années selon les classes de taille confirme de plus en plus la tendance de la branche à savoir :

- augmentation de la classe des 50 salariés et + de + de 25 %
- diminution de la classe des -10 salariés de - 2,7 %



Source : UNEDIC

Ralentissement de l'augmentation des effectifs dans la classe de 10 à 49 salariés puisqu'on est passé de + 10 % à + 2,5 %

2.4 RÉPARTITION DES SALARIÉS PAR DÉPARTEMENT ET PAR SECTEUR D'ACTIVITÉ

Répartition des effectifs par département

N° DEP.	01/01/2007	01/01/2008	ECART	%
ARIEGE	1 204	1 120	-84	-7,0%
AVEYRON	2 293	2 356	63	2,7%
HAUTE-GARONNE	12 162	12 544	382	3,1%
GERS	1 151	1 182	31	2,7%
LOT	898	914	16	1,8%
HAUTES PYRENEES	1 348	1 323	- 25	-1,9%
TARN	2 692	2 818	126	4,7%
TARN ET GARONNE	1 852	1 919	67	3,6%
TOTAL	23 600	24 176	576	2,4%

Source : UNEDIC

La hausse des effectifs s'est répercutée différemment selon les départements concernés :

-baisse une nouvelle fois des effectifs en Ariège (-7%) et cette année sur les Hautes Pyrénées (-1,9%)

-Par contre hausse des effectifs sur tous les autres départements comme notamment sur le Tarn (+ 4,7%) et le Tarn et Garonne (+ 3,6%).

ÉVOLUTION SUR 5 ANS

Rappel : ces données chiffrées ne comprennent pas les prestations logistiques (PRL)

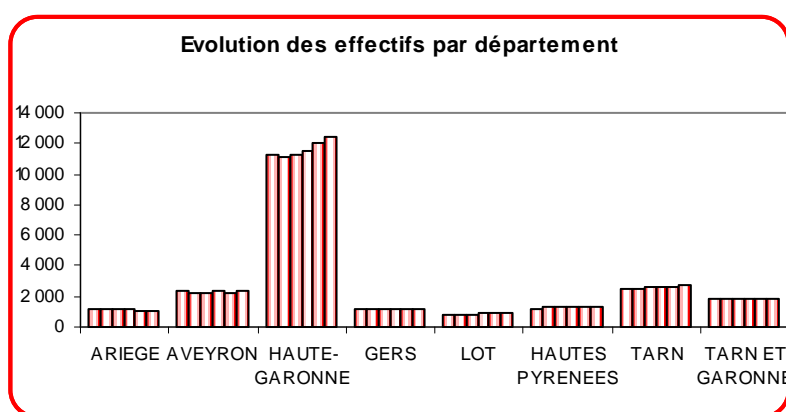
N°DEP.	01/01/2003	01/01/2004	01/01/2005	01/01/2006	01/01/2007	01/01/2008
ARIEGE	1 233	1 174	1 117	1 135	1 082	1 027
AVEYRON	2 313	2 202	2 173	2 298	2 276	2 337
HAUTE-GARONNE	11 201	11 174	11 207	11 574	12 026	12 391
GERS	1 218	1 242	1 214	1 217	1 151	1 182
LOT	792	807	787	910	898	914
HAUTES PYRENEES	1 200	1 302	1 355	1 330	1 344	1 319
TARN	2 460	2 512	2 582	2 631	2 680	2 806
TARN ET GARONNE	1 780	1 870	1 804	1 818	1 774	1 846
TOTAL	22 197	22 283	22 239	22 913	23 231	23 822

Source : UNEDIC

Les départements qui ont le plus progressé sur les 5 dernières années sont :

- le Lot avec + 15,4% d'effectifs
- le Tarn avec +14% d'effectifs
- La Haute Garonne avec +10,6% d'effectifs

Ce constat était déjà similaire l'année dernière mais avec des évolutions légèrement plus accentuées (+22 % pour le Lot, + 15% pour le Tarn et + 12% pour la Haute Garonne).



Source : UNEDIC

A l'inverse le département qui accentue encore une courbe descendante est l'Ariège avec - 16,7 % d'effectifs (-11% l'année dernière).

Répartition des effectifs salariés par département et secteur d'activité

N°DEP.	TRM	TRV	DEM	LOC	AUX	PRL	TRS	TOTAL
ARIEGE	499	288	16	2	65	93	157	1 120
AVEYRON	1 351	383	21	154	74	19	354	2 356
HAUTE-GARONNE	7 322	1 385	363	480	1 936	153	905	12 544
GERS	563	370	6	43	25	0	175	1 182
LOT	242	323	25	6	119	0	199	914
HAUTES PYRENEES	618	303	19	31	78	4	270	1 323
TARN	1 484	502	27	161	231	12	401	2 818
TARN ET GARONNE	1 200	223	29	38	153	73	203	1 919
TOTAL	13 279	3 777	506	915	2 681	354	2 664	24 176

Source : UNEDIC

Les effectifs du TRM ont surtout baissé dans l'Ariège (-8,6%) mais aussi dans le Lot et les Hautes Pyrénées. Ils ont augmenté dans les autres départements notamment dans l'Aveyron (+10,4%), le Tarn et le Tarn et Garonne avec + 6% d'effectifs.

Dans le TRV, les effectifs ont chuté là encore en Ariège (-5,2%), mais aussi dans les Hautes Pyrénées et le Tarn et Garonne, et ont progressé sur les autres départements notamment sur la Haute Garonne et le Lot (+9,8%)

Au niveau du secteur du déménagement, l'augmentation des effectifs s'est surtout portée sur le département de la Haute Garonne avec + 57 % d'effectifs.

Enfin la baisse des effectifs du secteur des auxiliaires s'est traduite principalement sur le département de la Haute Garonne.

2.5 ESTIMATION DE LA STRUCTURE PAR AGE DES SALARIÉS

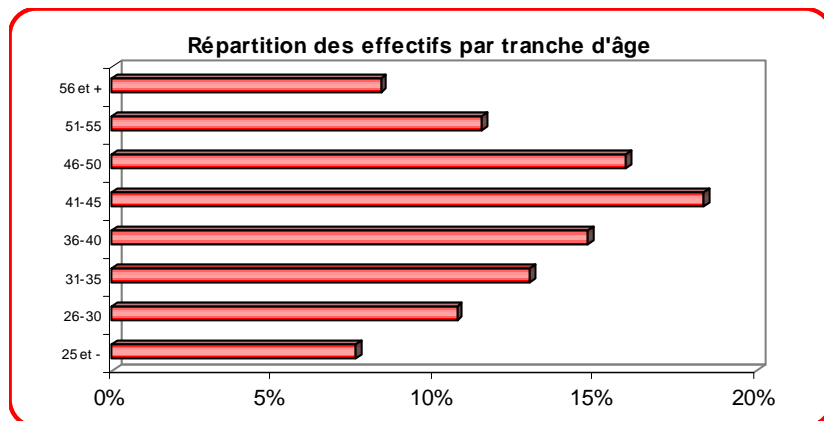
2.5.1 ESTIMATION GLOBALE :

	25 et -	26-30	31-35	36-40	41-45	46-50	51-55	56 et +	Total
Tous	7,5%	10,7%	12,9%	14,8%	18,4%	15,9%	11,5%	8,3%	100%

Source : enquête AFT

Alors que depuis 2005, les jeunes étaient à la baisse dans la branche, cette année ils ont de nouveau progressé pour se situer à 7,5% contre 6,8% l'année dernière.

Il en est de même de la tranche d'âge des 26-30 ans qui a progressé d'un point.



Source : enquête AFT

Au niveau des autres salariés :

-les 31-40 ans ont fortement chuté cette année. Ils représentent 27,7% des effectifs contre 30,8% l'année dernière (-3 points)

-les autres classes d'âges et notamment les 56 ans et plus sont restés quasiment stables.

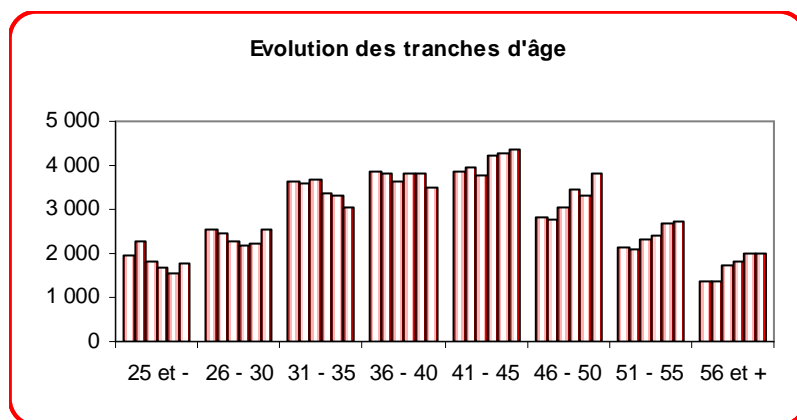
Évolution des effectifs par tranche d'âge

Rappel : ces données chiffrées ne comprennent pas les prestations logistiques (PRL)

	01/01/2003	01/01/2004	01/01/2005	01/01/2006	01/01/2007	01/01/2008
25 et -	1 940	2 259	1 796	1 666	1 547	1 790
26 - 30	2 542	2 450	2 290	2 202	2 234	2 544
31 - 35	3 626	3 579	3 669	3 343	3 329	3 065
36 - 40	3 863	3 830	3 640	3 831	3 814	3 498
41 - 45	3 878	3 950	3 769	4 208	4 274	4 376
46 - 50	2 816	2 776	3 035	3 451	3 340	3 805
51 - 55	2 158	2 080	2 316	2 402	2 704	2 735
56 et +	1 374	1 359	1 724	1 810	1 989	2 009
TOTAL	22 197	22 283	22 239	22 913	23 231	23 822

Source : enquête AFT

L'évolution des effectifs des -25 ans sur les 5 dernières années s'est légèrement infléchi compte tenu d'une augmentation de leur présence sur l'année 2007. En effet on passe de -19 % de leurs effectifs à -8 %.



Source : enquête AFT

A l'inverse, la branche continue de vieillir puisque l'on passe en 5 ans à 35 % de salariés compris dans la tranche d'âge des 46-50 ans contre 21 % sur la période précédente.

Répartition des effectifs par âge et secteur d'activité

	25 et -	26-30	31-35	36-40	41-45	46-50	51-55	56 et +	Total
TRM	7,5%	10,0%	12,7%	16,5%	19,3%	16,6%	11,3%	6,1%	100%
TRV	3,5%	4,9%	11,5%	9,2%	17,7%	15,9%	16,1%	21,2%	100%
DEM	15,9%	13,7%	14,5%	11,5%	25,3%	5,4%	9,8%	3,9%	100%
LOC	6,0%	11,7%	11,3%	17,8%	20,8%	16,0%	10,6%	5,8%	100%
AUX	6,9%	11,1%	11,5%	15,5%	15,7%	18,0%	14,1%	7,2%	100%
PRL	9,2%	11,4%	18,4%	19,6%	17,6%	12,2%	9,9%	1,7%	100%
TRS	12,8%	21,1%	17,1%	12,3%	15,0%	12,7%	4,1%	4,9%	100%
Tous	7,5%	10,7%	12,9%	14,8%	18,4%	15,9%	11,5%	8,3%	100%

Source : enquête AFT

Si les + de 56 ans représentent + de 8,3% des effectifs globaux, dans le TRV, ils ne sont que 6,1% dans le TRM.

A l'inverse, les jeunes de - 25 ans sont nettement plus présents dans le secteur du déménagement (16%) et des transports sanitaires (12,8%)

2.5.2 LA PYRAMIDE DES AGES :

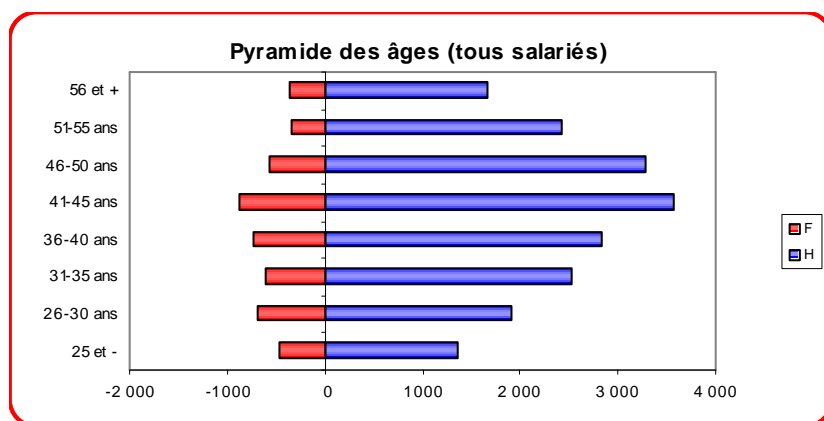
2.5.2.1 Pyramide des âges de l'ensemble des salariés

sexe	25 et -	26-30	31-35	36-40	41-45	46-50	51-55	56 et +	Total
F	464	680	613	734	865	568	347	355	4 626
H	1 358	1 904	2 517	2 833	3 574	3 281	2 423	1 660	19 550

Source : enquête AFT

La part des femmes a progressé dans presque toutes les tranches d'âges sauf dans la tranche d'âge des 31/35 ans où elles sont en diminution de -33 % par rapport à l'année dernière.

A l'inverse, elles ont fait un net bon dans la tranche des 26/30 ans (+21%) et dans la tranche des 36/40ans (+19%)



Source : enquête AFT

Les hommes dans la tranche d'âge des 36/40 ans contrairement aux femmes ont perdu des effectifs : -13 % ;

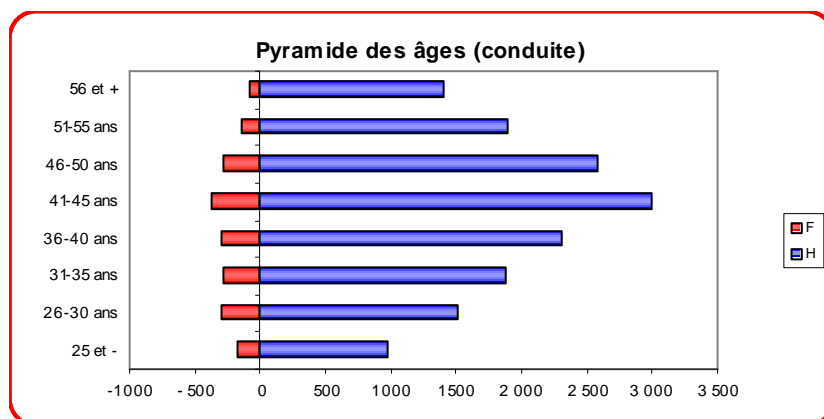
Par contre, ils ont progressé de + 14 % dans la tranche des -25 ans alors que les femmes ne progressaient que de 9 %.

Enfin par rapport à l'année dernière, les femmes de -25 ans ont encore légèrement progressé de 10 % (contre 9,4 % l'année dernière), elles sont même légèrement plus nombreuses qu'un plan national (9,3%).

2.5.2.2 Pyramide des âges en conduite

sexe	25 et -	26-30	31-35	36-40	41-45	46-50	51-55	56 et +	Total
F	166	290	288	290	373	275	138	87	1 907
H	979	1 507	1 878	2 301	3 000	2 586	1 899	1 405	15 555

Source : enquête AFT



Source : enquête AFT

39 % de femmes conductrices ont moins de 36 ans contre 28 % chez les hommes.

Elles sont cependant en baisse par rapport à l'année dernière où elles étaient 42 %.

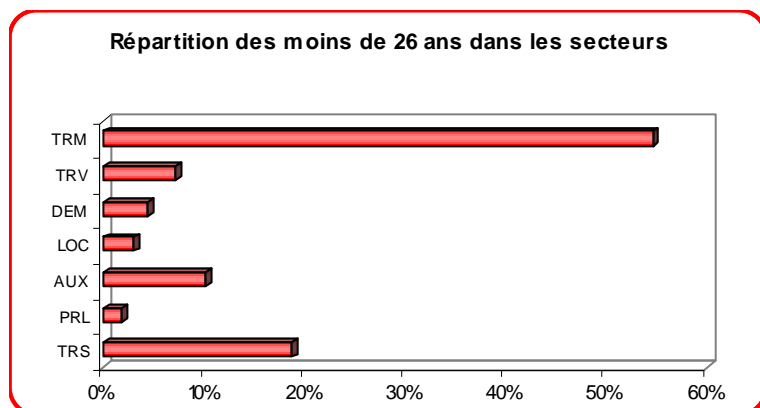
Les femmes conductrices ont nettement progressé dans la tranche d'âge des 51/55 ans (+79%), alors que les hommes ont plus fortement progressé dans la tranche des -25 ans (+ 28,5%)

2.5.3 LES 16-25 ANS DANS LES SECTEURS D'ACTIVITE :

	25 et -
TRM	54,7%
TRV	7,2%
DEM	4,4%
LOC	3,0%
AUX	10,2%
PRL	1,7%
TRS	18,8%
Total	100%

Source : enquête AFT

Les jeunes de -25 ans sont toujours plus présents dans 3 secteurs d'activité :
 -le Transport Routier de Marchandises où ils ont encore progressé (54,7% contre 51,7% l'année dernière)
 -le transport sanitaire 18,8% (en augmentation de un point).
 -les activités auxiliaires 10,2%.



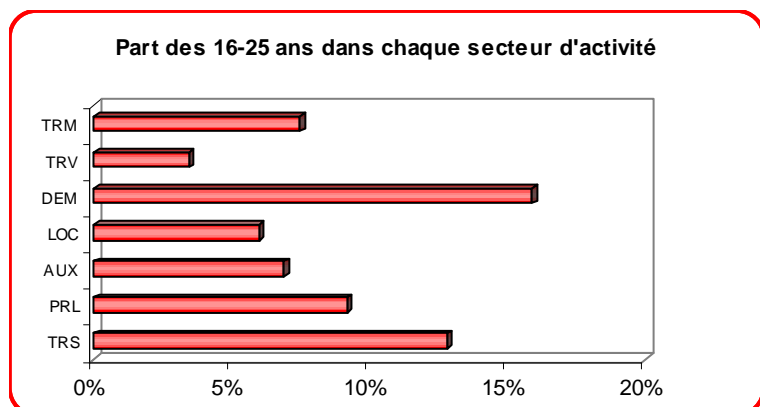
Source : enquête AFT

Dans le secteur du Transport Routier de Voyageurs, ils continuent de chuter lentement pour ne plus être que 7,2% contre 7,7% l'année dernière.

2.5.3.1 Part des 16-25 ans dans chaque secteur d'activité

	25 et -
TRM	7,5%
TRV	3,5%
DEM	15,9%
LOC	6,0%
AUX	6,9%
PRL	9,1%
TRS	12,8%
Tous	7,5%

Source : enquête AFT



Source : enquête AFT

Lorsqu'on compare la part des jeunes dans chacun des secteurs d'activité, on s'aperçoit qu'ils sont alors plus nombreux dans le secteur du déménagement (16%), dans le secteur du Transport sanitaire (12,8%). Valeurs même en très légères hausses par rapport à l'année dernière.

2.5.4 ESTIMATION DE LA STRUCTURE PAR AGE DE LA FAMILLE CONDUITE :

	25 et -	26-30	31-35	36-40	41-45	46-50	51-55	56 et +	Total
TRM	6,0%	9,4%	12,5%	17,1%	20,1%	17,5%	12,1%	5,3%	100%
TRV	2,8%	4,1%	11,7%	9,4%	17,8%	14,9%	15,7%	23,6%	100%
DEM	16,9%	7,7%	7,8%	5,0%	45,4%	5,3%	10,0%	1,9%	100%
LOC	5,8%	12,1%	11,4%	17,2%	21,5%	15,2%	11,0%	5,8%	100%
AUX	5,2%	10,8%	9,1%	18,4%	17,9%	22,7%	11,5%	4,4%	100%
PRL	0,0%	0,0%	17,8%	27,4%	0,0%	13,7%	41,1%	0,0%	100%
TRS	13,7%	22,4%	15,3%	11,4%	15,3%	12,7%	4,3%	4,9%	100%
Tous	6,6%	10,3%	12,4%	14,8%	19,3%	16,4%	11,7%	8,5%	100%

Source : enquête AFT

Les jeunes conducteurs de -25 ans sont de nouveau en hausse cette année d'un point (6,6% contre 5,6% en 2007).

A l'inverse les conducteurs de 56 ans et plus semblent s'être stabilisés à 8,5% (contre 9 % l'an dernier), par contre, ils sont toujours plus nombreux dans le secteur du TRV où ils représentent 23,6% des effectifs.

Par rapport à l'ensemble des salariés, toutes familles professionnelles confondues où les 46/55 ans représentent 27,4% des effectifs dans la famille conduite, cette même tranche d'âge représentent 28 % des salariés.

2.6 REPARTITION DES SALARIES PAR FAMILLE PROFESSIONNELLE

2.6.1 REPARTITION DES SALARIES PAR FAMILLE PROFESSIONNELLE ET SECTEUR AGREGÉ D'ACTIVITÉ :

Tous secteurs d'activité confondus, la répartition des salariés par famille professionnelle est :

	REGIONAL	NATIONAL
Direction	2,8%	3,2%
Gestion	5,9%	5,4%
Ventes/AchTRS	1,3%	1,4%
Exploitation	7,8%	8,5%
Manutention/Magasinage	6,4%	7,2%
Conduite	72,3%	69,7%
Maintenance	2,1%	2,5%
Interprofessionnel	1,4%	2,1%
Total	100,0%	100,0%

Source : enquête AFT

La famille conduite toujours majoritaire dans la branche, voit de nouveau croître ses effectifs (72,3% contre 70,8% l'année dernière).

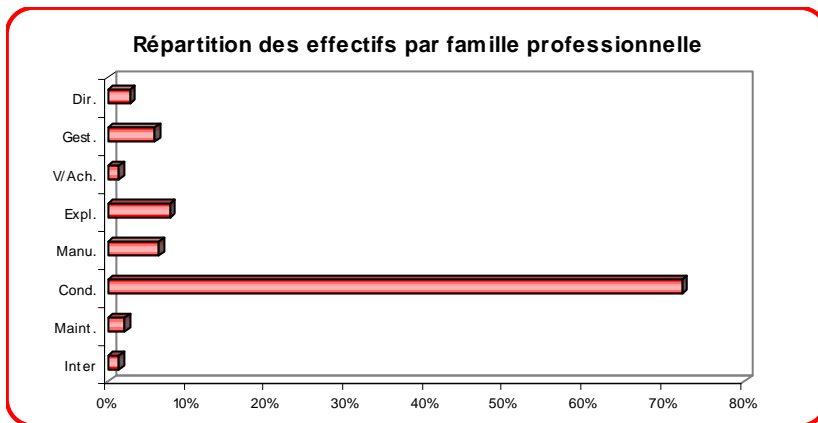
Ce constat n'est pas le même au plan national où la branche perd encore quelques conducteurs.

Cette année, c'est surtout la famille exploitation qui a légèrement perdu en effectifs (7,8 % contre 9,1% en 2007).

	Dir.	Gest.	V/Ach.	Expl.	Manu.	Cond.	Maint.	Inter	Total
TRM	328	765	109	917	643	9 987	311	219	13 279
TRV	66	159	54	114	9	3 204	144	27	3 777
DEM	29	30	4	28	166	231	1	18	506
LOC	20	30	11	34	10	780	20	12	915
AUX	101	218	138	760	448	949	11	57	2 681
PRL	7	30	0	19	281	13	2	3	354
TRS	116	204	0	18	0	2 298	20	9	2 664
Tous	666	1 436	316	1 889	1 557	17 462	507	345	24 176

Source : enquête AFT

Les autres familles professionnelles n'ont pas réellement vu leurs effectifs varier d'une année sur l'autre, si ce n'est au niveau de la famille Vente/Achat qui perd des effectifs (-20,6%) notamment dans le secteur des activités auxiliaires.



Source : enquête AFT

ÉVOLUTION DU NOMBRE DE CONDUCTEURS

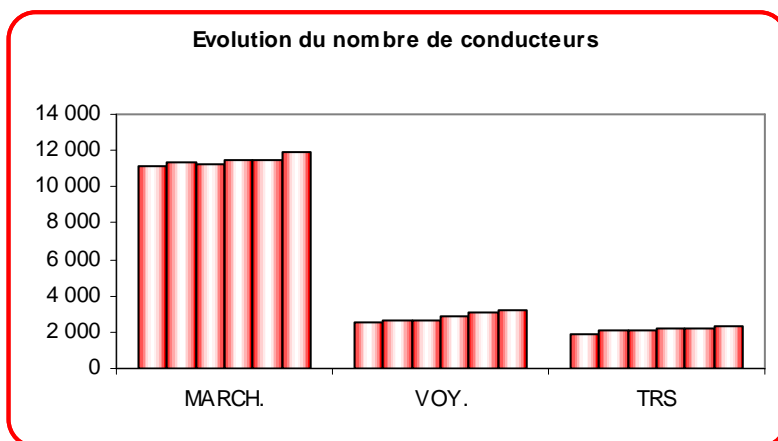
Rappel : ces données chiffrées ne comprennent pas les prestations logistiques (PRL)

	01/01/2003	01/01/2004	01/01/2005	01/01/2006	01/01/2007	01/01/2008
MARCH.	11 141	11 403	11 270	11 451	11 435	11 947
VOY.	2 514	2 608	2 685	2 918	3 050	3 204
TRS	1 893	2 083	2 140	2 241	2 214	2 298
Total	15 548	16 094	16 095	16 610	16 699	17 449

Source : UNEDIC

Sur les 5 dernières années, l'évolution des conducteurs a été de l'ordre de + 12,2% ce qui représente 1900 conducteurs de plus qu'en 2003.

Ce nombre a encore progressé puisqu'il était à peine de 10,6% sur la période 2002/2007.



Source : UNEDIC

Cette évolution cependant n'est pas similaire selon le secteur d'activité concerné :

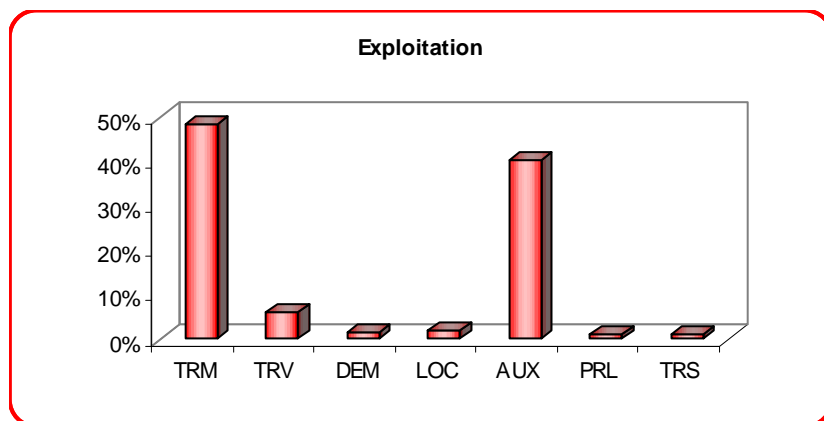
En ce qui concerne le secteur du TRM, l'évolution en 5 ans n'a été que de 7,2% alors que l'évolution dans le TRV et le TRS a été nettement plus conséquente :

+ 27,4% dans le Transport Routier de Voyageurs
+ 21,4% dans le Transport Sanitaire

2.6.2 RÉPARTITION DES SALARIÉS DE CHAQUE FAMILLE PROFESSIONNELLE PAR SECTEUR D'ACTIVITÉ :

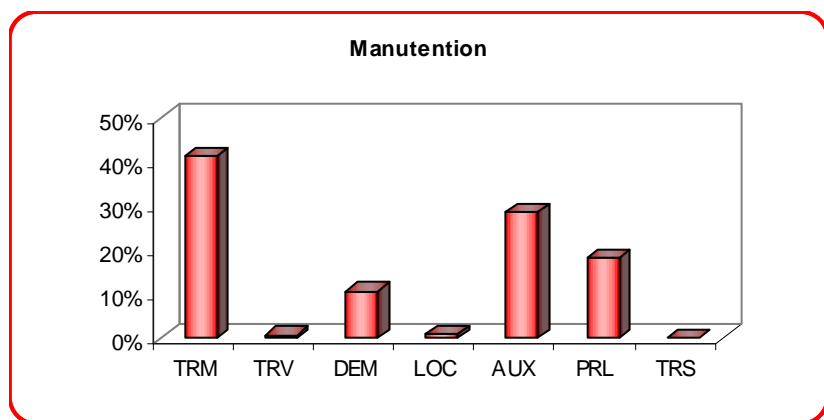
	Dir.	Gest.	V/Ach.	Expl.	Manu.	Cond.	Maint.	Inter	Tous
TRM	49,2%	53,3%	34,5%	48,5%	41,3%	57,2%	61,3%	63,6%	54,9%
TRV	9,9%	11,1%	17,1%	6,0%	0,6%	18,3%	28,4%	7,8%	15,6%
DEM	4,4%	2,1%	1,2%	1,5%	10,7%	1,3%	0,2%	5,3%	2,1%
LOC	2,9%	2,1%	3,4%	1,8%	0,5%	4,5%	3,9%	3,4%	3,8%
AUX	15,1%	15,2%	43,8%	40,3%	28,8%	5,4%	2,2%	16,5%	11,1%
PRL	1,1%	2,0%	0,0%	1,0%	18,1%	0,1%	0,3%	0,8%	1,5%
TRS	17,4%	14,2%	0,0%	0,9%	0,0%	13,2%	3,8%	2,6%	11,0%
Total	100%	100%	100%	100%	100%	100%	100%	100%	100%

Source : enquête AFT



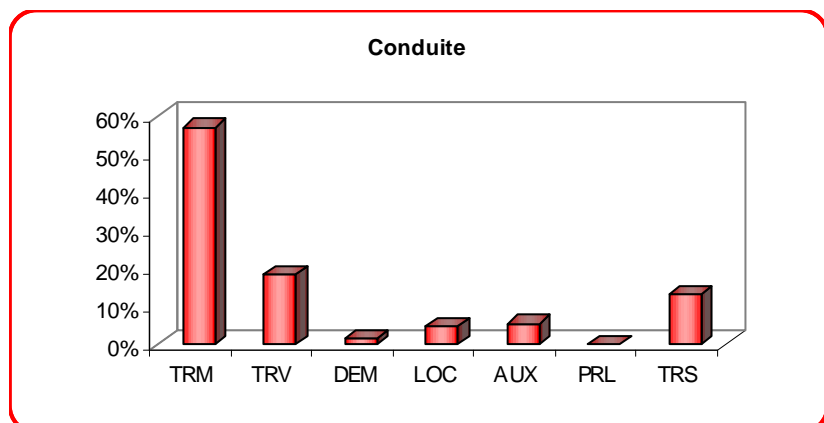
Source : enquête AFT

La famille exploitation est toujours principalement concentrée dans le secteur du TRM avec + de 48,5% d'entre eux, puis dans le secteur des activités auxiliaires avec 40,3% de salariés.



Source : enquête AFT

Dans la famille manutention/magasinage, les salariés sont surtout présents dans le TRM (41,3%), en baisse cependant de 2 points, puis dans les activités auxiliaires (28,8% en très légère hausse) et chez les prestataires logistiques à +de 18 % (mais en baisse de 2 points)



Source : enquête AFT

Cette année la famille conduite est restée stable dans presque tous les secteurs d'activité, sauf dans celui du TRM où elle a progressée pour se situer à 57,2% contre 56,9% en 2007.

2.7 RÉPARTITION DES SALARIÉS PAR CSP

2.7.1 RÉPARTITION DES SALARIÉS PAR CSP ET SECTEUR AGRÉGÉ D'ACTIVITÉ :

	TRM	TRV	DEM	LOC	AUX	PRL	TRS	Tous
cadres	3,8%	3,2%	8,9%	2,6%	7,7%	3,3%	5,8%	4,4%
maîtrise	2,2%	3,6%	1,5%	3,6%	14,4%	11,2%	0,3%	3,7%
emp/ouv	94,0%	93,2%	89,6%	93,8%	77,9%	85,5%	93,9%	91,9%
Total	100%	100%	100%	100%	100%	100%	100%	100%

Source : enquête AFT

Cette année, la représentativité des cadres et des agents de maîtrise a légèrement baissé au profit des ouvriers/employés :

- 4,4% de cadres (4,6% en 2007)
- 3,7% d'agents de maîtrise (4,1% en 2007)
- 91,9% d'employés/ouvriers (91,3% en 2007)

Taux de représentation des cadres et des agents de maîtrise

	TRM	TRV	DEM	LOC	AUX	PRL	TRS	Tous
taux	6,0%	6,8%	10,4%	6,2%	22,1%	14,5%	6,1%	8,1%

Source : enquête AFT

Le taux des cadres et agents de maîtrise n'est plus aujourd'hui que de 8,1% contre 8,8% en 2006.

2.7.2 RÉPARTITION DES SALARIÉS PAR CSP DANS LES FAMILLES PROFESSIONNELLES :

	Dir.	Gest.	V/Ach.	Expl.	Manu.	Cond.	Maint.	Inter	Tous
cadres	100%	10,6%	16,5%	9,3%	0,0%	0%	4,0%	1,2%	4,4%
maîtrise	0%	19,3%	25,0%	21,1%	5,6%	0%	8,1%	6,4%	3,7%
emp/ouv	0%	70,1%	58,5%	69,6%	94,4%	100%	87,9%	92,4%	91,9%
Total	100%	100%	100%	100%	100%	100%	100%	100%	100%

Source : enquête AFT

Quelques modifications cette année encore dans les catégories socio-professionnelles : Les employés/ouvriers ont encore progressé dans la famille gestion (70,1% contre 67,3% en 2007), ainsi que dans la famille Maintenance (87,9% contre 84,8%) et Vente/achats (58,5% contre 55,3% en 2007).

Cette même catégorie a par contre légèrement baissé dans la famille exploitation au profit d'une augmentation sensible d'agents de maîtrise (21,1% contre 18,4% en 2007).

Taux de représentation des cadres et des agents de maîtrise

	Dir.	Gest.	V/Ach.	Expl.	Manu.	Cond.	Maint.	Inter	Tous
taux	100%	29,9%	41,5%	30,4%	5,6%	0,0%	12,1%	7,6%	8,1%

Source : enquête AFT

Le taux de représentativité des cadres et agents de maîtrise reste majoritairement présents dans les 3 mêmes familles professionnelles que sont la famille Gestion, Exploitation et Vente/achats.

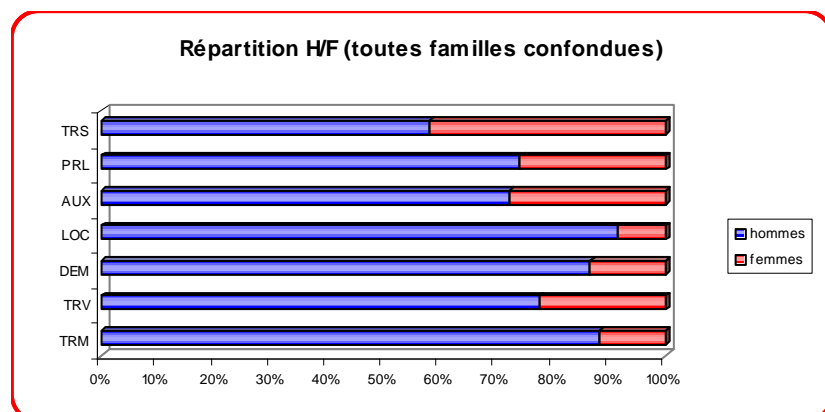
2.8 RÉPARTITION DES SALARIÉS (HOMMES ET FEMMES)

2.8.1 RÉPARTITION DES SALARIÉS (HOMMES / FEMMES) DANS LES SECTEURS D'ACTIVITÉ

	TRM	TRV	DEM	LOC	AUX	PRL	TRS	Tous
hommes	11 734	2 935	439	838	1 940	263	1 552	19 701
femmes	1 545	842	67	77	741	91	1 112	4 475
Total	13 279	3 777	506	915	2 681	354	2 664	24 176

Source : UNEDIC

Les effectifs féminins de la branche en région sont restées stables à 18,5%. Représentativité qui est légèrement supérieure à celle du national qui se situe à 18 %.



Source : UNEDIC

La présence des femmes étant comme les années précédentes nettement supérieure dans le secteur des transports sanitaires (41,7%), le secteur des activités auxiliaires (27,6%), les prestataires logistiques (25,7%) et le Transport Routier de Voyageurs (22,3%).

Entre 2008 et 2007, les femmes ont cependant baissé dans le secteur des transports sanitaires de un point.

Évolution du nombre de salariés par sexe

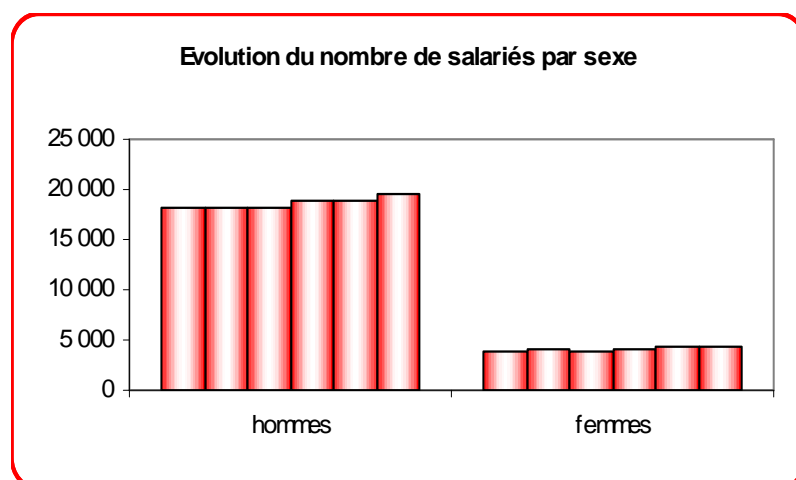
Rappel : ces données chiffrées ne comprennent pas les prestations logistiques (PRL)

	01/01/2003	01/01/2004	01/01/2005	01/01/2006	01/01/2007	01/01/2008
hommes	18 261	18 282	18 280	18 796	18 934	19 438
femmes	3 936	4 001	3 959	4 117	4 297	4 384
Total	22 197	22 283	22 239	22 913	23 231	23 822

Source : UNEDIC

L'évolution des femmes dans la branche sur ces 5 dernières années a été moins forte que sur la période 2002/2007.

En effet elle n'a été que de 11,4% contre 16,2% sur la période précédente.



Source : UNEDIC

2.8.2

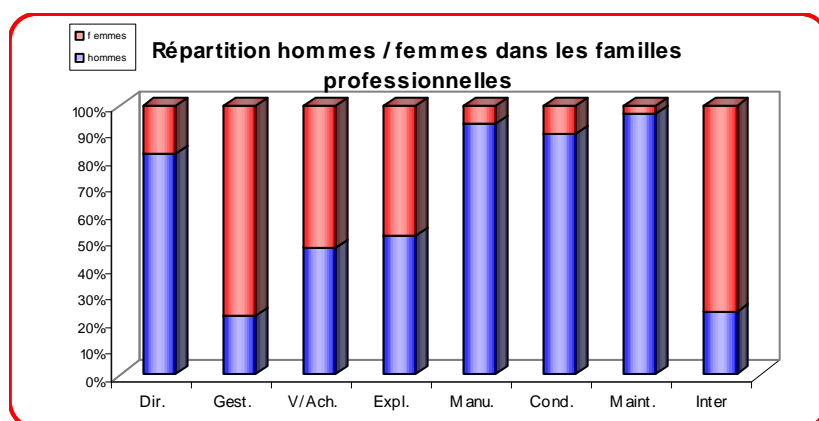
RÉPARTITION DES SALARIÉS (HOMMES / FEMMES) DANS LES FAMILLES PROFESSIONNELLES

	Dir.	Gest.	V/Ach.	Expl.	Manu.	Cond.	Maint.	Inter	Tous
hommes	82,1%	21,5%	47,0%	51,3%	93,1%	89,1%	97,1%	23,5%	81,5%
femmes	17,9%	78,5%	53,0%	48,7%	6,9%	10,9%	2,9%	76,5%	18,5%
Total	100%	100%	100%	100%	100%	100%	100%	100%	100%

Source : enquête AFT

Les femmes sont toujours plus représentées dans certaines familles professionnelles comme :

- la famille gestion où elles sont 78,5% des salariés de cette famille
- .la famille Vente/achats avec 53 %
- .la famille Exploitation avec 48,7% et la famille interprofessionnelle.



Source : enquête AFT

Deux seules familles professionnelles peuvent presque parler de parité dans la fonction. Il s'agit de la famille Vente/achats et la famille exploitation.

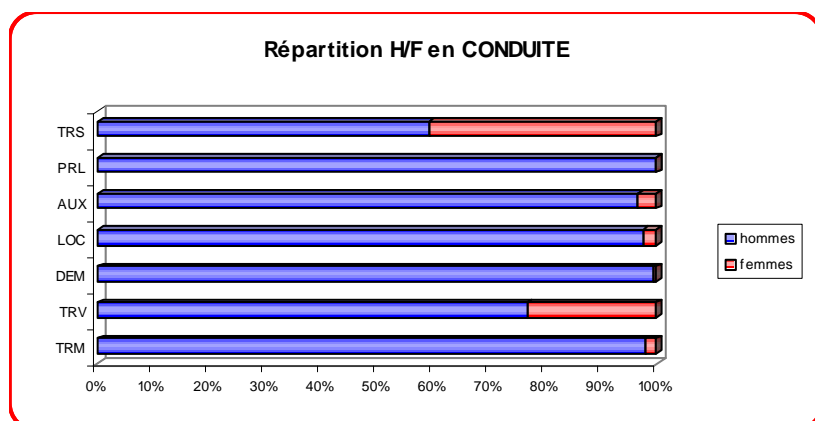
Entre 2008 et 2007, les femmes ont même légèrement augmenté de 2 points dans ces deux familles.

Enfin les femmes à des postes de direction ont progressé de + 4 points (17,9% contre 13% en 2007).

2.8.3 RÉPARTITION HOMMES / FEMMES DANS LA FAMILLE CONDUITE

	TRM	TRV	DEM	LOC	AUX	PRL	TRS	Tous
hommes	98,2%	76,8%	99,6%	97,6%	96,7%	100,0%	59,3%	89,1%
femmes	1,8%	23,2%	0,4%	2,4%	3,3%	0,0%	40,7%	10,9%
Total	100%	100%	100%	100%	100%	100%	100%	100%

Source : enquête AFT



Source : enquête AFT

Sur la totalité des femmes présentes dans la branche, 10,9% d'entre elles conduisent.

Pourcentage en légère augmentation par rapport à l'année dernière où il était à 10,5%. Pour rappel ce pourcentage était de 11,2% en 2006.

Les femmes conductrices ont nettement progressé dans le secteur du TRV (+ 5 points) mais à l'inverse, elles ont baissé dans le secteur des transports sanitaires (- 4 points).

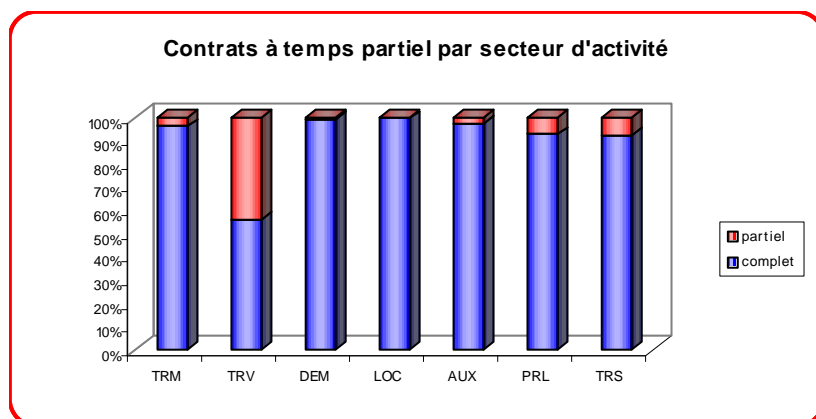
2.9 CONTRATS A TEMPS PARTIEL

2.9.1 CONTRATS A TEMPS PARTIEL PAR SECTEUR AGREGE :

	TRM	TRV	DEM	LOC	AUX	PRL	TRS	Tous
complet	95,9%	56,0%	98,8%	99,4%	97,0%	92,6%	92,0%	89,5%
partiel	4,1%	44,0%	1,2%	0,6%	3,0%	7,4%	8,0%	10,5%
Total	100%	100%	100%	100%	100%	100%	100%	100%

Source : enquête AFT

L'année 2007 voit de nouveau augmenter le contrat à temps partiel pour se situer à 10,5% (contre 9,9% l'année dernière). Ce pourcentage est légèrement supérieur au plan national pour lequel il se situe à 8,1%.



Source : enquête AFT

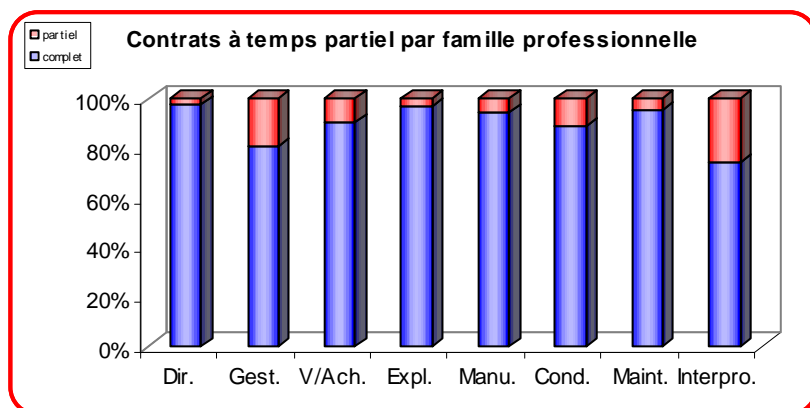
Cette hausse du contrat à temps partiel s'est surtout répercutée dans le secteur du TRV où les contrats sont passés de 40,9% en 2007 à 44 % en 2008.

Les prestataires logistiques ont vu légèrement augmenté la part des contrats à temps partiel de 3 points.

2.9.2 CONTRATS A TEMPS PARTIEL PAR FAMILLE PROFESSIONNELLE

	Dir.	Gest.	V/Ach.	Expl.	Manu.	Cond.	Maint.	Interpro.	Tous
complet	97,7%	80,9%	91,0%	97,4%	95,0%	88,7%	95,4%	74,0%	89,5%
partiel	2,3%	19,1%	9,0%	2,6%	5,0%	11,3%	4,6%	26,0%	10,5%
Total	100%	100%	100%	100%	100%	100%	100%	100%	100%

Source : enquête AFT



Source : enquête AFT

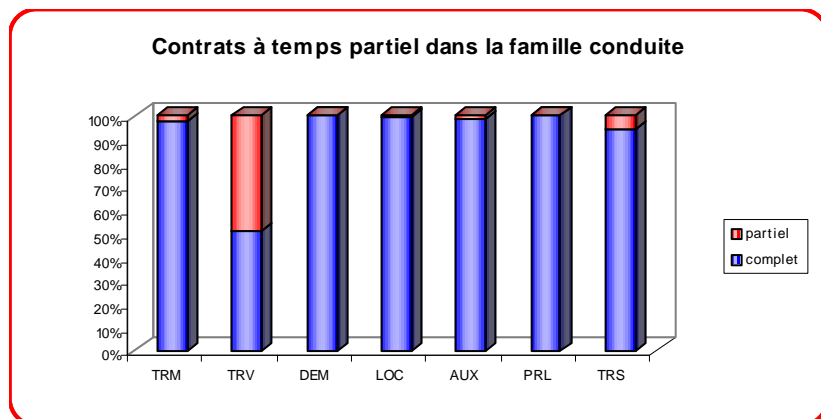
Le recours au contrat à temps partiel a progressé dans la famille gestion (19,1% contre 18,1% en 2007), Vente/Achats (9% contre 6,6%), manutention/magasinerie (5% contre 2,5%) et enfin dans la famille conduite (11,3% contre 10,8%).

2.9.3 CONTRATS A TEMPS PARTIEL DANS LA FAMILLE CONDUITE :

	TRM	TRV	DEM	LOC	AUX	PRL	TRS	Tous
complet	97,5%	51,1%	100,0%	99,6%	98,9%	100,0%	94,0%	88,7%
partiel	2,5%	48,9%	0,0%	0,4%	1,1%	0,0%	6,0%	11,3%
Total	100%	100%	100%	100%	100%	100%	100%	100%

Source : enquête AFT

Le recours du contrat à temps partiel est majoritairement utilisé dans le secteur du Transport Routier de Voyageurs. Constat qui n'est pas nouveau, mais pourcentage qui a de nouveau progressé de + de 3 points en 1 an pour se situer à 48,9 % .



Source : enquête AFT

A l'inverse, ce type de contrat continue de baisser dans les transports sanitaires.

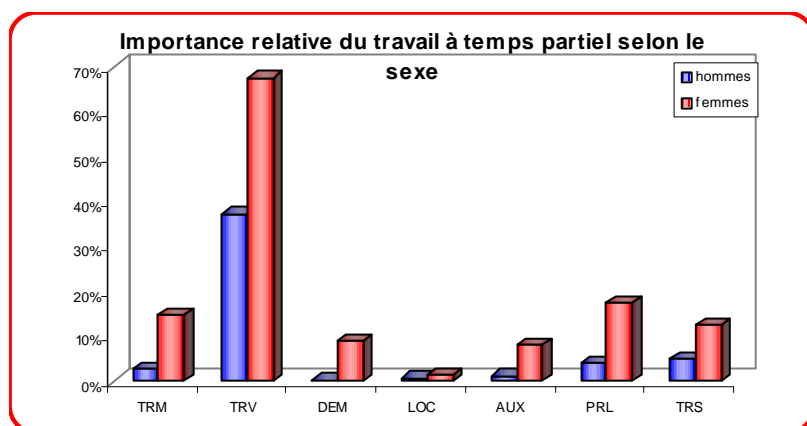
2.9.4 IMPORTANCE RELATIVE DU TRAVAIL A TEMPS PARTIEL SELON LE SEXE :

	TRM	TRV	DEM	LOC	AUX	PRL	TRS	Tous
hommes	2,6%	37,2%	0,1%	0,5%	1,1%	4,0%	4,8%	7,7%
femmes	14,7%	67,6%	8,8%	1,4%	8,0%	17,5%	12,5%	22,8%
tous	4,1%	44,0%	1,2%	0,6%	3,0%	7,4%	8,0%	10,5%

Source : enquête AFT

Le recours au contrat à temps partiel concerne toujours beaucoup plus les femmes que les hommes.

22,8 % de femmes y ont recours contre à peine 7,7% d'hommes.



Source : enquête AFT

Ce pourcentage de femmes travaillant à temps partiel est nettement dominant dans le secteur du TRV où il est même en augmentation d'une année sur l'autre.

67,6% cette année contre 50,2% l'année dernière.

Mais ce pourcentage de travail à temps partiel a augmenté aussi chez les prestataires logistiques (17,5% contre 11,6% en 2007).

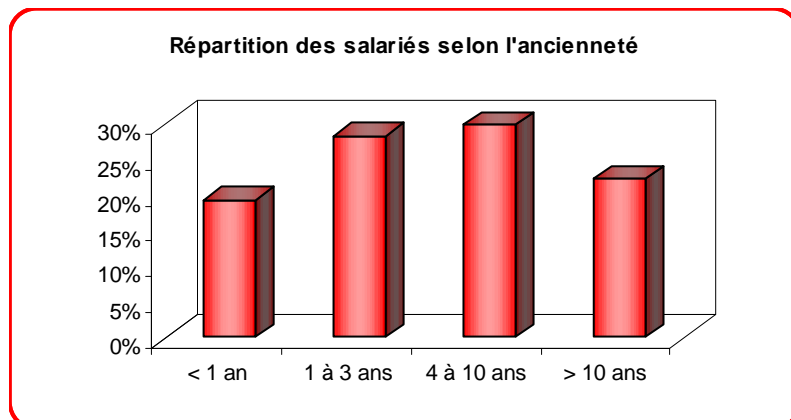
2.10 ANCIENNETÉ DES SALARIÉS

2.10.1 RÉPARTITION DES SALAIRES SELON L'ANCIENNETÉ DANS L'ÉTABLISSEMENT :

< 1 an	1 à 3 ans	4 à 10 ans	> 10 ans	Total
19,4%	28,3%	29,9%	22,4%	100%

Source : enquête AFT

Plus d'un quart des salariés ont une ancienneté dans la même entreprise comprise entre 4 à 10 ans.



Source : enquête AFT

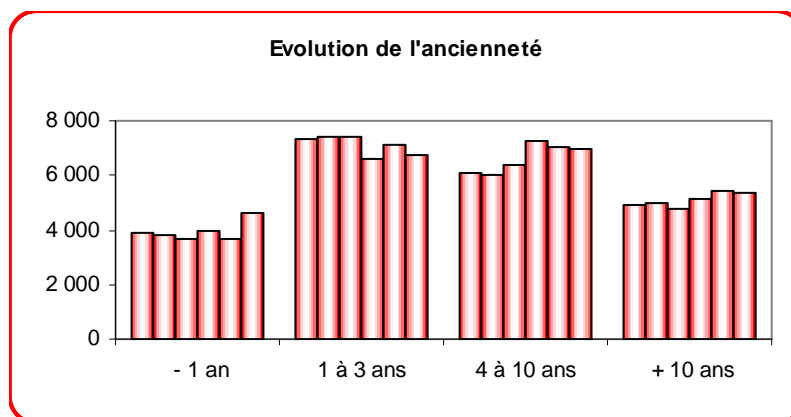
L'ancienneté supérieure à 1 an a de nouveau progressé entre 2008 et 2007 de plus de 3 points pour se situer à 19,4% alors qu'elle avait baissé entre 2007 et 2006 (15,7 %).

ÉVOLUTION SUR 5 ANS

Rappel : ces données chiffrées ne comprennent pas les prestations logistiques (PRL)

Ancienneté	01/01/2003	01/01/2004	01/01/2005	01/01/2006	01/01/2007	01/01/2008
- 1 an	3 880	3 844	3 672	3 930	3 672	4 656
1 à 3 ans	7 319	7 398	7 387	6 579	7 083	6 779
4 à 10 ans	6 077	6 014	6 399	7 259	7 057	6 995
+ 10 ans	4 921	5 027	4 781	5 145	5 419	5 392
Total	22 197	22 283	22 239	22 913	23 231	23 822

Source : enquête AFT



Source : enquête AFT

Sur la période 2008/2003, l'évolution la plus forte en matière d'ancienneté dans la même entreprise a été dans la tranche des moins d'un an (+ 20 %), puis dans la tranche des 4 à 10 ans (+ 15 %).

2.10.2 ANCIENNETÉ DES SALARIÉS SELON L'ACTIVITÉ DE L'ÉTABLISSEMENT :

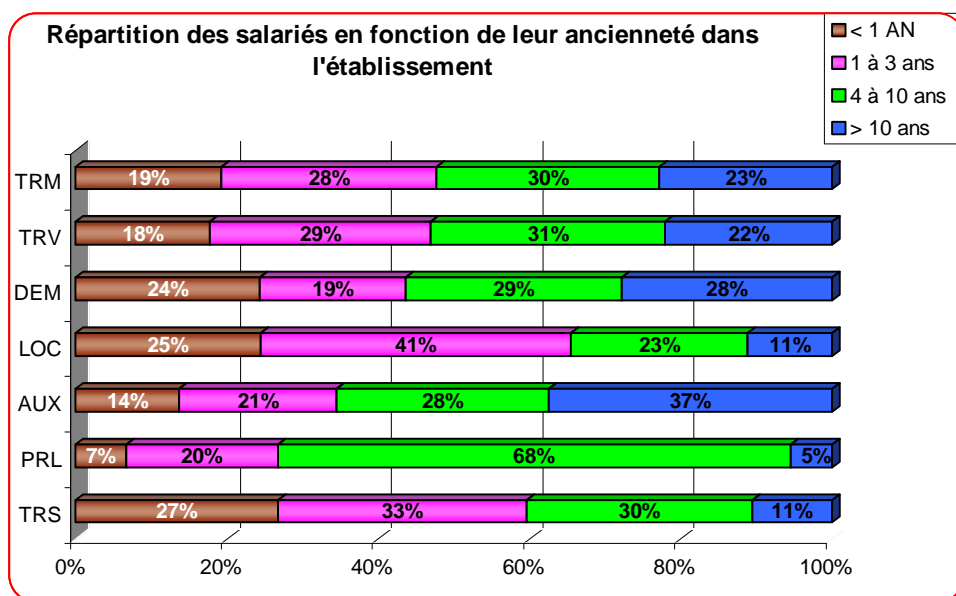
	< 1 an	1 à 3 ans	4 à 10 ans	> 10 ans	Total
TRM	19,3%	28,4%	29,5%	22,8%	100%
TRV	17,7%	29,3%	30,9%	22,1%	100%
DEM	24,3%	19,3%	28,6%	27,8%	100%
LOC	24,5%	41,0%	23,4%	11,1%	100%
AUX	13,7%	20,8%	28,1%	37,4%	100%
PRL	6,7%	20,0%	67,9%	5,4%	100%
TRS	26,7%	33,0%	29,8%	10,5%	100%
Tous	19,4%	28,3%	29,9%	22,4%	100%

Source : enquête AFT

L'ancienneté supérieure à 10 ans est surtout plus importante dans le secteur des activités auxiliaires (37,4%), puis dans le déménagement (27,8%) et le TRM (22,8%).

De même, les salariés qui ont une ancienneté comprise entre 4 à 10 ans se rencontrent plus particulièrement dans le secteur des prestataires logistiques (67,9%) et le TRV (30,9%).

A l'inverse, ceux qui ont l'ancienneté la plus courte dans la même entreprise, se rencontrent plus dans le secteur du transport sanitaire (26,7%), la location (24,4%) et le déménagement (24,3%).



2.10.3 ANCIENNETÉ DES SALARIÉS PAR FAMILLE PROFESSIONNELLE :

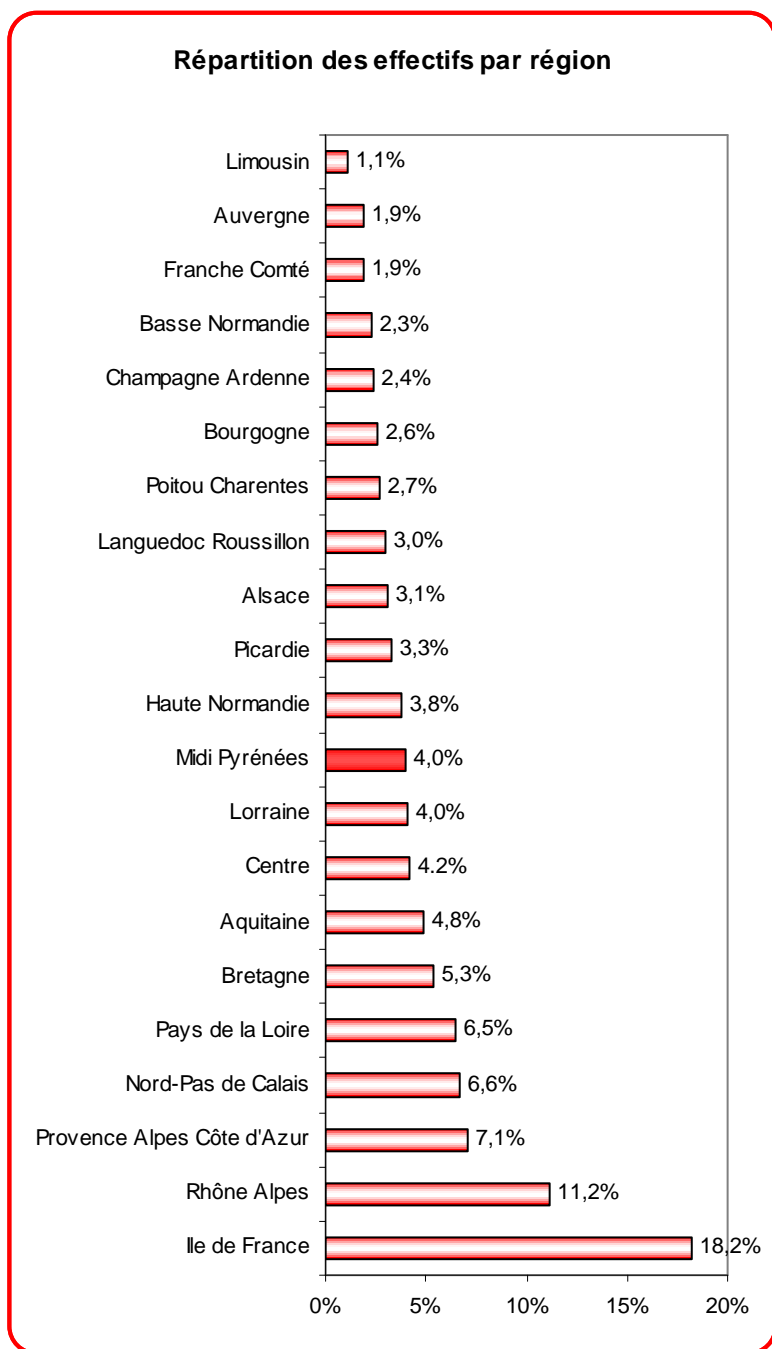
	< 1 an	1 à 3 ans	4 à 10 ans	> 10 ans	Total
Direction	7,8%	4,8%	22,0%	65,4%	100%
Gestion	11,5%	19,6%	23,6%	45,3%	100%
Vte/AchTRS	12,1%	15,6%	40,4%	31,9%	100%
Exploit.	12,3%	19,2%	27,3%	41,2%	100%
Manut/Mag.	18,9%	27,6%	35,7%	17,8%	100%
Conduite	21,5%	31,2%	30,3%	17,0%	100%
Mainten.	18,8%	28,4%	22,4%	30,4%	100%
Interprof.	13,4%	27,7%	40,7%	18,2%	100%
Tous	19,4%	28,3%	29,9%	22,4%	100%

Source : enquête AFT

Comme les années précédentes, les salariés dont l'ancienneté est la plus grande sont avant tout dans les emplois dits « administratifs » comme la famille Direction (65,4%), Gestion (45,31%), Exploitation (41,2 %), Vente/achats et Maintenance (31%).

Dans la famille conduite, ce sont les deux tranches de 1 à 3 ans et de 4 à 10 ans qui comptabilisent le plus de salariés (avec 30 % d'entre eux).

2.11 SITUATION DE LA RÉGION PAR RAPPORT AU NATIONAL :

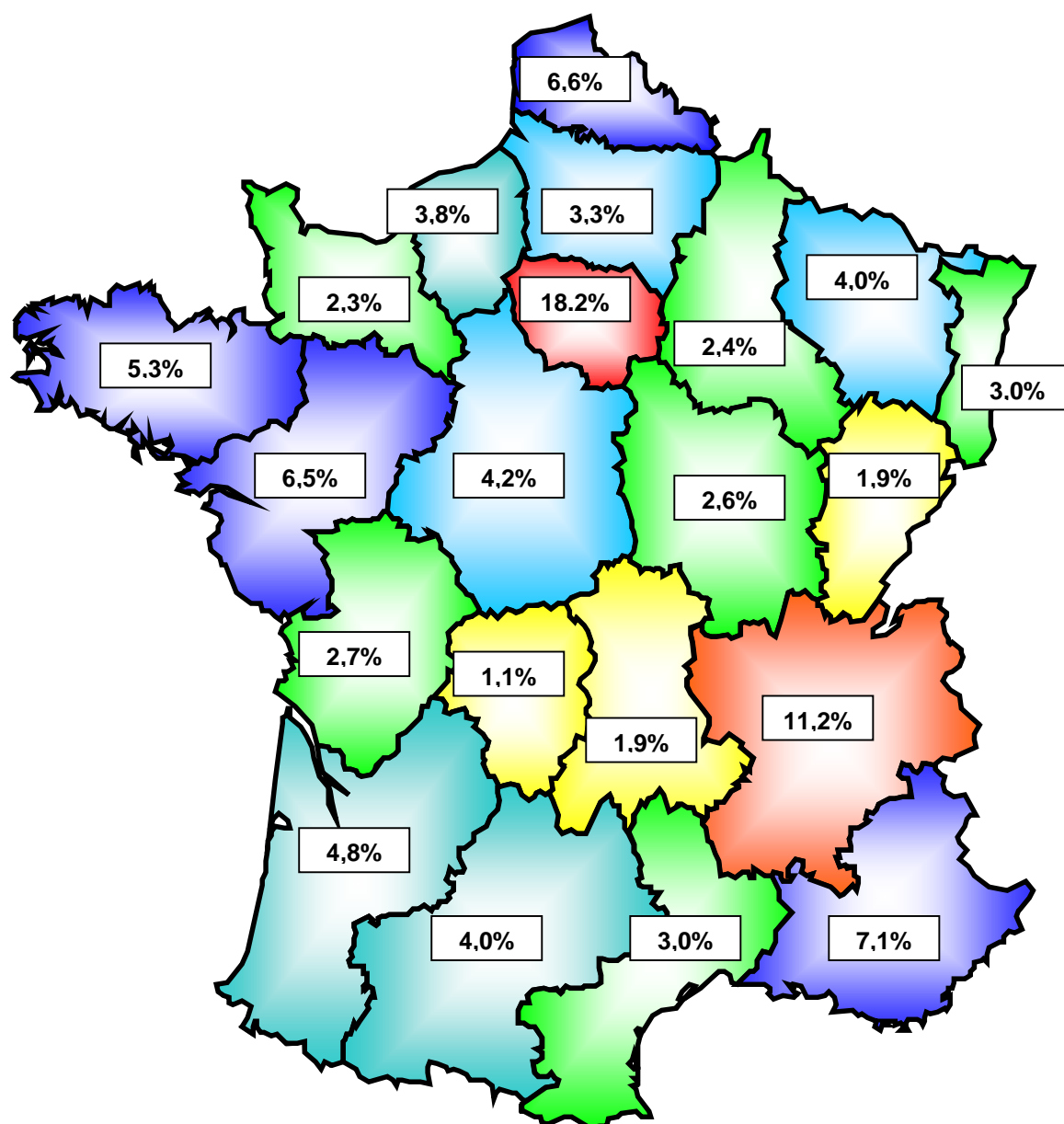


La région Midi-Pyrénées se situe toujours au niveau des effectifs à la 10ème place par rapport au national.

Source : UNEDIC

Sou

Répartition des effectifs par région



3



L'emploi

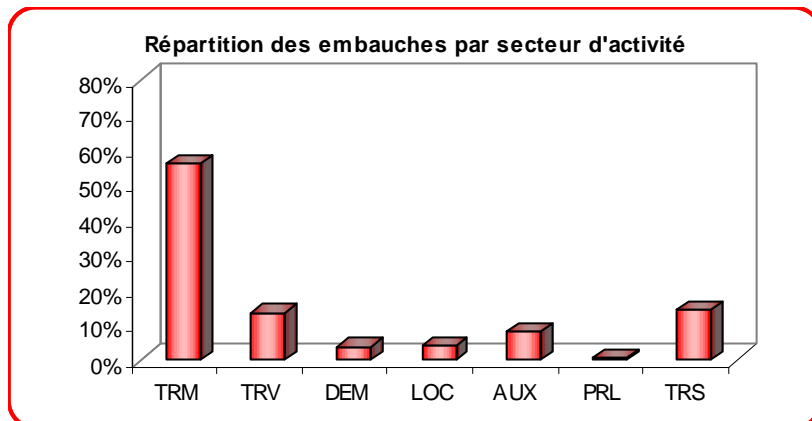
3- L'EMPLOI

3.1 ESTIMATION DES EMBAUCHES PAR SECTEUR D'ACTIVITÉ

SECTEURS	TRM	TRV	DEM	LOC	AUX	PRL	TRS	Tous
représentativité du secteur	54,9%	15,6%	2,1%	3,8%	11,1%	1,5%	11,0%	100%
répartition des embauches	56,1%	13,5%	3,7%	3,9%	8,1%	0,4%	14,3%	100%
taux d'embauche	25,1%	21,3%	43,0%	25,6%	18,1%	7,3%	31,8%	24,6%

Source : enquête AFT

Plus de 5900 salariés sont entrés dans les établissements de la branche en 2007. Chiffre quasiment similaire à celui de 2006.



Source : enquête AFT

Ces embauches ont cependant légèrement augmenté dans le secteur du TRM (56 % contre 53 % en 2006) et dans le secteur du TRV (13,5% contre 12,3% en 2006).

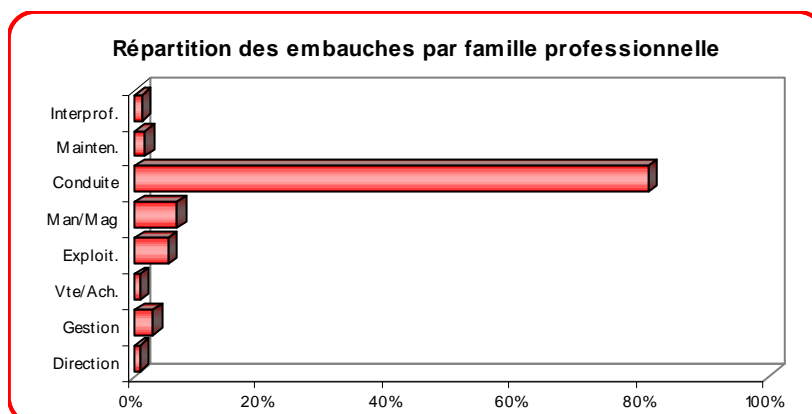
Le taux d'embauche (qui est le pourcentage d'embauche d'un secteur comparé au nombre de salariés présents dans ce même secteur) reste cependant plus marqué dans le secteur du déménagement (43 %) et le secteur du transport sanitaire (32%) et donc démontre toujours quelques difficultés en matière de recrutement dans ces deux secteurs.

3.2 ESTIMATION DES EMBAUCHES PAR FAMILLE PROFESSIONNELLE

FAMILLES	Dir	Ges	V/A	Expl	Manu	Cond	Main	Inter	Tous
représentativité des FP	2,8%	5,9%	1,3%	7,8%	6,4%	72,3%	2,1%	1,4%	100%
répartition des embauches	0,9%	2,9%	0,8%	5,1%	6,7%	80,9%	1,6%	1,1%	100%
taux d'embauche	7,8%	12,0%	14,3%	16,2%	25,6%	27,6%	18,8%	19,4%	24,6%

Source : UNEDIC

L'essentiel des embauches porte au niveau de la famille conduite avec 81 % des embauches (pourcentage en augmentation de deux points par rapport à 2006).



Source : enquête AFT

Cette année, la 2ème famille professionnelle à avoir embauché, a été la famille manutention/magasinage avec 6,7% des embauches, puis la famille exploitation avec 5,1% des embauches (pourcentage en baisse de un point).

Enfin les embauches ont progressé mais dans une bien moindre importance dans la famille maintenance.

A l'inverse, les embauches de la famille Vente/achats ont nettement diminué (0,8% contre 2% en 2006).

3.3 ESTIMATION DES EMBAUCHES PAR TRANCHE D'ÂGE

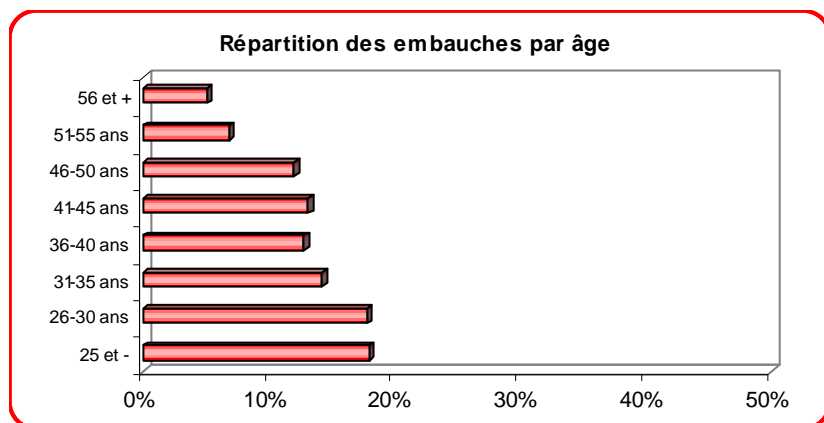
3.3.1 ESTIMATION DES EMBAUCHES PAR TRANCHES D'ÂGES, TOUTES FAMILLES CONFONDUES :

	25 et -	26-30 ans	31-35 ans	36-40 ans	41-45 ans	46-50 ans	51-55 ans	56 et +	Total
%	18,0%	17,9%	14,3%	12,8%	13,1%	12,0%	6,8%	5,1%	100,0%

Source : enquête AFT

Quelques modifications cette année au niveau des embauches par tranche d'âge :

Même si les embauches de jeunes de moins de 30 ans sont toujours plus élevées (36 %) que les embauches dans les autres tranches d'âges, elles ont malheureusement diminué comparé à 2007 où elles représentaient 39,8% des embauches.



Source : enquête AFT

A l'inverse, les embauches ont nettement augmenté dans la tranche d'âge des 46/50 ans (puisqu'elles sont passées de 6,8% en 2007 à 12%), ainsi que dans les tranches d'âges de 51/55 ans et 56 ans et plus (5,1% contre 4,7% en 2007).

3.3.2 ESTIMATION DES EMBAUCHES DE CONDUCTEURS DE MOINS DE 26 ANS PAR SECTEUR D'ACTIVITÉ :

TRM	48,0%
TRV	9,7%
DEM	2,3%
LOC	3,9%
AUX	3,7%
PRL	0,0%
TRS	32,4%
Total	100,0%

Source : enquête AFT

Cette année les embauches de conducteurs de moins de 26 ans ont été plus importantes dans le secteur du transport sanitaire (32,4% contre 29,2 % en 2007), le TRV (9,7% au lieu de 5,9%).

A l'inverse, les embauches de jeunes conducteurs ont encore baissé dans le secteur des activités auxiliaires de deux points.

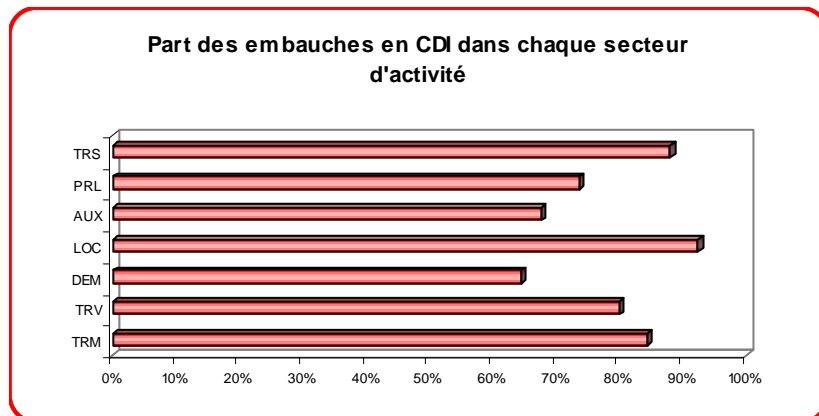
3.4 ESTIMATION DES EMBAUCHES EN CDI

3.4.1 ESTIMATION DES EMBAUCHES EN CDI PAR SECTEUR D'ACTIVITÉ :

	TRM	TRV	DEM	LOC	AUX	PRL	TRS	TOUS
CDI	84,4%	80,0%	64,5%	92,5%	67,7%	73,8%	88,1%	82,5%

Source : enquête AFT

Les embauches en CDI ont de nouveau progressé en 2008 comparé à 2007 de 2 points pour se situer à 82,5%.



Source : enquête AFT

Cette progression des embauches en CDI s'est concrétisée dans le TRM (84,4% contre 77,5%), le TRV (80% contre 77,6%) et les prestataires logistiques (73,8% contre 70,4% en 2007).

A l'inverse, elles ont légèrement baissé dans les secteurs du déménagement, de la location et des activités auxiliaires.

3.4.2 ESTIMATION DES EMBAUCHES EN CDI PAR FAMILLE PROFESSIONNELLE :

	CDI
Direction	100,0%
Gestion	81,0%
Vte/Achat	81,3%
Exploit.	72,1%
Manut/Magasinage	79,5%
Conduite	82,8%
Maintenance	96,8%
Interprofessionnelle	94,8%
Tous	82,5%

Source : enquête AFT

Au cours de l'année 2008, ce sont les familles Gestion, Vente/Achats, Conduite et Maintenance qui ont eu le plus recours au CDI alors que les familles Exploitation et Manutention ont procédé plus à des embauches en CDD.

3.4.3 ESTIMATION DES EMBAUCHES EN CDI PAR TAILLE D'ÉTABLISSEMENT :

taille	CDI
de 1 à 9	89,3%
de 10 à 49	80,2%
50 et plus	82,1%
Total	82,5%

Source : enquête AFT

Cette année, les embauches en CDI ont progressé dans la classe de taille de 1 à 9 salariés, alors qu'elles ont baissé dans les deux autres catégories de taille d'établissements.

3.4.4 TRANSFORMATION DES CDD EN CDI :

CDD->CDI	6,3%
CDD->CDD	18,3%
Fin de contrat	75,4%
Total	100,0%

Source : enquête AFT

Le pourcentage de transformation des CDD en CDI semble continuer à progresser (+ 3 points).

3.5 TAUX DE ROTATION DONT DÉPARTS ET MOTIFS

Taux de rotation : $\frac{\text{entrées} + \text{départs}}{2 \times \text{effectifs}}$

3.5.1 TAUX DE ROTATION PAR SECTEUR AGRÉGÉ :

	TRM	TRV	DEM	LOC	AUX	PRL	TRS	TOUS
taux rot°	24,2%	20,7%	41,4%	22,5%	16,8%	21,6%	28,8%	23,6%

Source : enquête AFT

Le taux de rotation global a de nouveau augmenté de deux points ce qui paraît logique puisque l'ancienneté des salariés inférieure à 1 an a elle aussi augmenté.

Ce taux de rotation a surtout progressé dans le TRV (+ 4 points), les prestataires logistiques (+ 5 points), les transports sanitaires (+ 2 points) et le TRM (+ 2 points). Dans les autres secteurs, il a chuté notamment de 10 points dans le déménagement.

3.5.2 TAUX DE ROTATION PAR FAMILLE PROFESSIONNELLE :

	Dir.	Gest.	V/Ach.	Expl.	Manu.	Cond.	Maint.	Inter.	Tous
taux rot°	6,5%	13,8%	15,8%	14,1%	23,8%	26,4%	19,8%	19,3%	23,6%

Source : enquête AFT

Cette année, le taux de rotation a augmenté dans la famille maintenance, conduite et manutention/magasinage. Il a baissé dans les autres familles.

3.5.3 ESTIMATION DES DÉPARTS PAR FAMILLE PROFESSIONNELLE :

	Dir.	Gest.	V/Ach.	Expl.	Manu.	Cond.	Maint.	Inter.	Tous
départs	0,6%	4,1%	1,0%	4,2%	6,3%	80,7%	1,9%	1,2%	100%

Source : enquête AFT

5470 départs de salariés dans les établissements de la branche en 2007.

Ils ont été plus nombreux que l'année dernière dans la famille conduite, maintenance mais ils ont été moins nombreux dans la famille Exploitation et Vente/achats.

3.5.4 MOTIFS DES DÉPARTS :

3.5.4.1 Motifs des départs, toutes familles confondues :

Fin essai	Démission	Fin CDD	Fin CNE	Lic. éco.	Lic. autre	Retraite	Transfert	Autres
3,2%	56,2%	9,3%	0,0%	8,5%	11,6%	7,1%	3,5%	0,6%

Source : enquête AFT

Outre la démission qui reste le principal motif des départs de salariés (56%), le licenciement économique a nettement progressé pour se situer à 8,5% contre 2 % en 2007.

3.5.4.2 Motifs des départs des salariés, sous CDI, dans la famille conduite :

Fin essai	Démission	Fin CNE	Lic. éco.	Lic. autre	Retraite	Transfert	Autres
4,2%	65,5%	0,0%	9,2%	11,0%	6,8%	2,8%	0,5%

Source : enquête AFT

Au niveau des conducteurs, le constat est le même.
 1^{ère} cause : la démission à 65,6%
 2^{ème} cause : les licenciements dont le licenciement économique qui est en hausse
 et 3^{ème} cause : la retraite qui est en augmentation aussi.

3.6 SAISONNALITE DES MOUVEMENTS DANS LA FAMILLE CONDUITE (RESERVE)

3.7 LES PERSPECTIVES D'EMPLOI

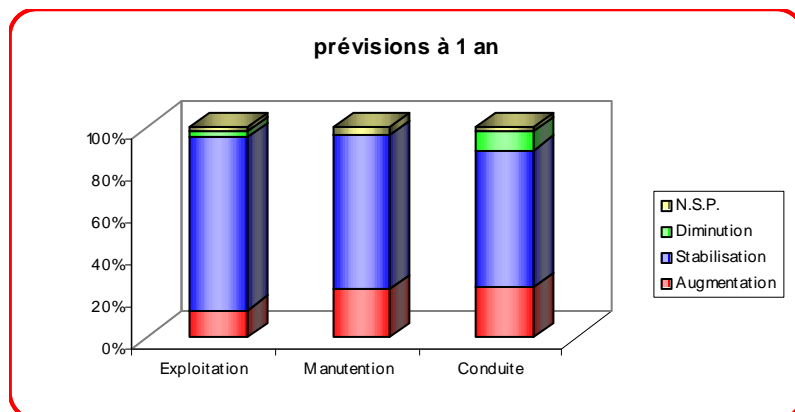
☞ Prévisions à un an :

Famille	Exploitation	Manutention	Conduite
Augmentation	13%	23%	24%
Stabilisation	82%	73%	65%
Diminution	3%	0%	9%
N.S.P.	2%	4%	2%

Source : enquête AFT

Bien que la stabilisation reste la principale perspective d'emploi de la part des chefs d'entreprise, à l'époque où l'enquête a été réalisée, nous n'étions pas encore en pleine crise économique.

Cependant déjà quelques employeurs prévoyaient de diminuer leurs effectifs de conduite.



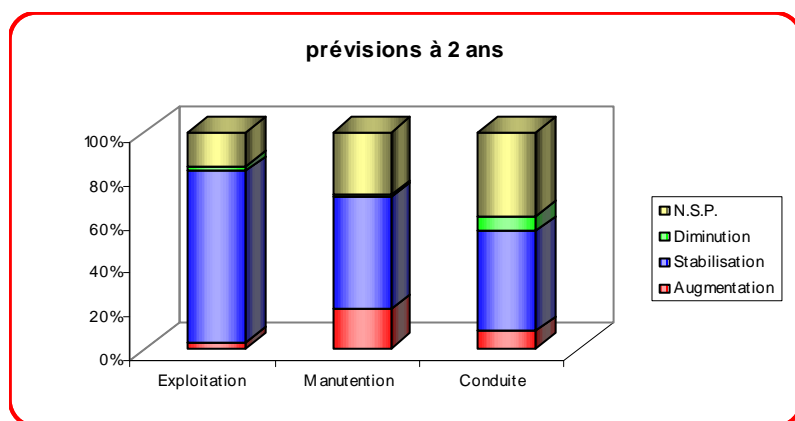
Source : enquête AFT

☞ Prévisions à deux ans :

Famille	Exploitation	Manutention	Conduite
Augmentation	3%	18%	8%
Stabilisation	79%	52%	46%
Diminution	2%	1%	7%
N.S.P.	16%	29%	39%

Source : enquête AFT

Enfin dans les prévisions à 2 ans, la plupart des chefs d'entreprises interrogés ont préféré ne pas se prononcer et faire preuve d'une grande prudence face à la conjoncture.



Source : enquête AFT

☞ PROSPECTIVE D'EMBAUCHE

Des aléas importants entourent encore les prévisions pour 2009 /2010 : des incertitudes pèsent sur l'impact local des plans de relance mis en œuvre, l'évolution de la situation sur les marchés financiers et dans le secteur bancaire...

Dans ces conditions, et étant donné que les responsables des établissements interrogés comme chaque année sur l'évolution attendue de leurs effectifs lors de l'enquête terrain du Tableau de Bord, ont été amenés à se prononcer avant le dernier trimestre 2008 – c'est à dire avant l'essentiel du retournement de conjoncture- leurs prévisions n'apparaissent pas pertinentes aujourd'hui au regard de la dégradation de la situation pour les publier.

3.8 ÉVALUATION DES FLUX DE MAIN D'ŒUVRE

(Réservé)

3.9 MARCHÉ DE L'EMPLOI

Les données relatives au secteur des transports sont celles qui concernent les 13 codes d'activité correspondant à l'ancien champ (hors 631 E).

Le 5 janvier 2009, l'ANPE a fusionné avec l'ASSEDIC pour donner naissance à Pôle emploi. Les données présentées dans cette rubrique proviennent exclusivement de Pôle emploi. Elles sont donc exhaustives en ce qui concerne les demandes d'emploi, mais pour les offres d'emploi, seules sont recensées les offres d'emploi adressées à Pôle emploi.

3.9.1 OFFRES D'EMPLOI :

Offres d'emploi en CDD et CDI (tous secteurs d'activité confondus)

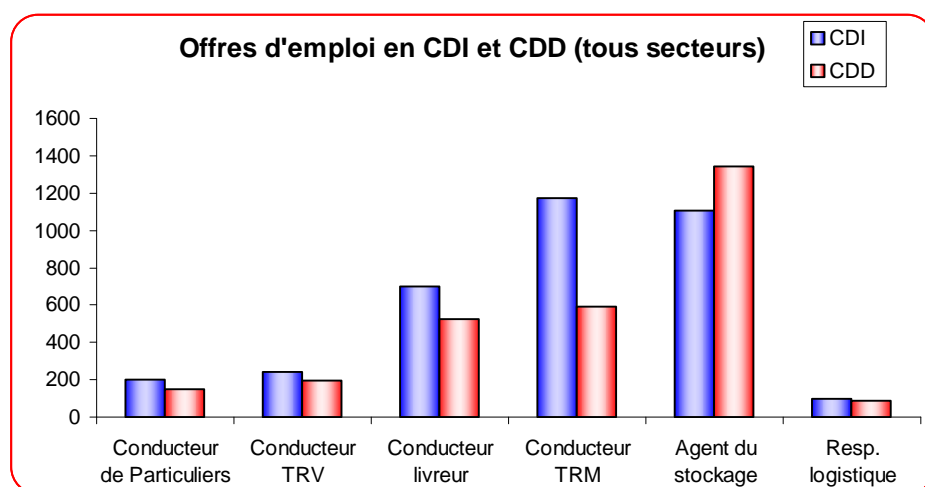
	Offres en CDI	Offres en CDD	TOTAL
43111 Conducteur de transports de particuliers	202	150	352
43112 Conducteur transport en commun	240	195	435
43113 Conducteur livreur	701	525	1226
43114 Conducteur transport marchandises	1 173	590	1763
43311 Agent de stockage et répartition March.	1 104	1 344	2448
43312 Agent de manipulation et de déplacement des charges	230	628	858
43313 Déménageur	27	51	78
43331 Personnel administratif de la circulation internationale des marchandises	13	4	17
43332 Affréteur	22	18	40
43333 Litigeur transport	/	3	3
43411 Accompagnateur de tourisme	4	34	38
61311 Responsable logistique	98	85	183
61312 Responsable d'exploitation des transports routiers de marchandises	32	14	46
61313 Responsable d'exploitation des transports routiers de voyageurs	/	7	7
TOTAL	3 846	3 648	7494

Source : Pôle Emploi

Les offres d'emploi déposées en région Midi-Pyrénées pour des emplois du secteur transport/logistique ont globalement baissé de 36 % en 2008 après avoir augmenté de 8 % en 2007 (comparaison par rapport aux métiers examinés sur 2007).

Les offres d'emploi déposées en CDI pour ces emplois ont représenté 51 % des offres globales.

Seules les offres d'emploi pour les métiers d'agent de stockage et de manipulation des charges ont été majoritairement déposées en CDD (situation identique sur 2007).



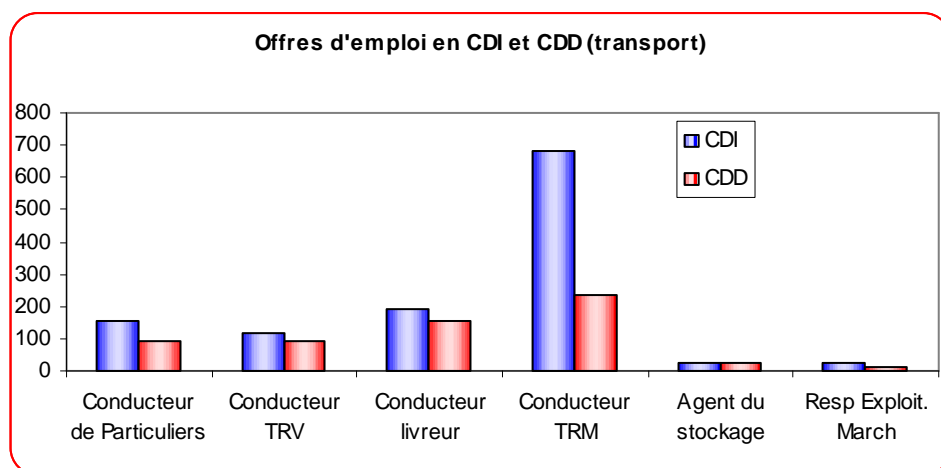
Source : Pôle Emploi

Offres d'emploi en CDD et CDI (secteur des transports)

	Offres en CDI	Offres en CDD	Temps plein	Temps partiel	TOTAL
43111 Conducteur de transports de particuliers	158	91	244	5	249
43112 Conducteur transport en commun	118	92	174	36	210
43113 Conducteur livreur	194	153	334	13	347
43114 Conducteur transport marchandises	685	233	912	6	918
43311 Agent de stockage et répartition March.	26	22	47	1	48
43312 Agent de manipulation et de déplacement des charges	32	38	67	3	70
43313 Déménageur	25	25	50	0	50
43331 Personnel administratif de la circulation internationale des marchandises	3	2	5	0	5
43332 Affréteur	13	12	25	0	25
43333 Litigeur transport	0	0	0	0	0
43411 Accompagnateur de tourisme	0	0	0	0	0
61311 Responsable logistique	3	4	7	0	7
61312 Responsable d'exploitation des transports routiers de marchandises	22	10	32	0	32
61313 Responsable d'exploitation des transports routiers de voyageurs	0	0	0	0	0
TOTAL	1 279	682	1 897	64	1 961

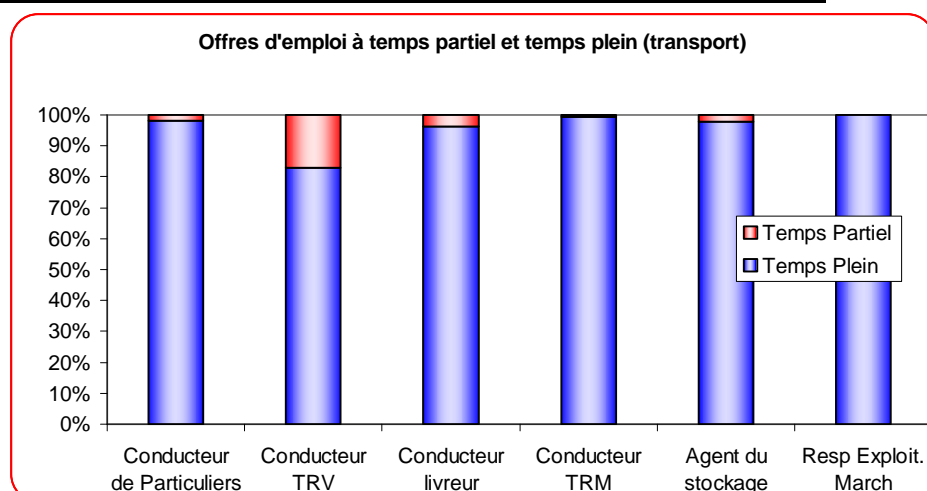
Source : Pôle Emploi

Le tableau ci-dessus montre la répartition des offres d'emploi déposées par les établissements du champ conventionnel sur les métiers spécifiquement transport/logistique. Pour ces emplois, les offres d'emploi ont baissé de 11 % sur 2008, notamment en transport routier de marchandises où elles ont été mêmes de - 31 %. Cependant comme les années précédentes, les offres d'emploi déposées pour ces emplois, ont été à + de 65 % déposées en CDI.



Source : Pôle Emploi

Offres d'emploi à temps partiel et à temps plein (secteur des transports)



Majoritairement les établissements du champ conventionnel proposent des offres à temps plein (+ de 96 % des offres). Seules 17 % des offres d'emploi de conducteur en transport en commun ont été déposées à temps partiel, ce qui correspond principalement au métier de conducteur transport scolaire.

Taux de satisfaction des offres de la Branche Transport

	Offres annulées	Offres satisfaites	Total offres sorties	Taux satisfaction
43111 Conductrice de transport de particuliers	17	230	247	93%
43112 Conductrice de transport en commun	27	193	220	88%
43113 Conducteur-livreur	17	309	326	95%
43114 Conducteur/conductrice de transport de marchandises	84	826	910	91%
43311 Agent du stockage et de la répartition de marchandises	7	45	52	87%
43312 Agent de manipulation et de déplacement des charges	3	65	68	96%
43313 Déménageur	4	59	63	94%
43331 Personnel administratif de la circulation internationale des march.	/	4	4	100%
43332 Affréteur	2	24	26	92%
43333 Litigeur transport	/	/	/	/
43411 Accompagnateur tourisme	/	/	/	/
61311 Responsable logistique	1	9	10	90%
61312 Responsable d'exploitation des transports routiers de marchandises	5	30	35	86%
61313 Responsable d'exploitation des transports routiers de voyageurs	/	1	1	100%

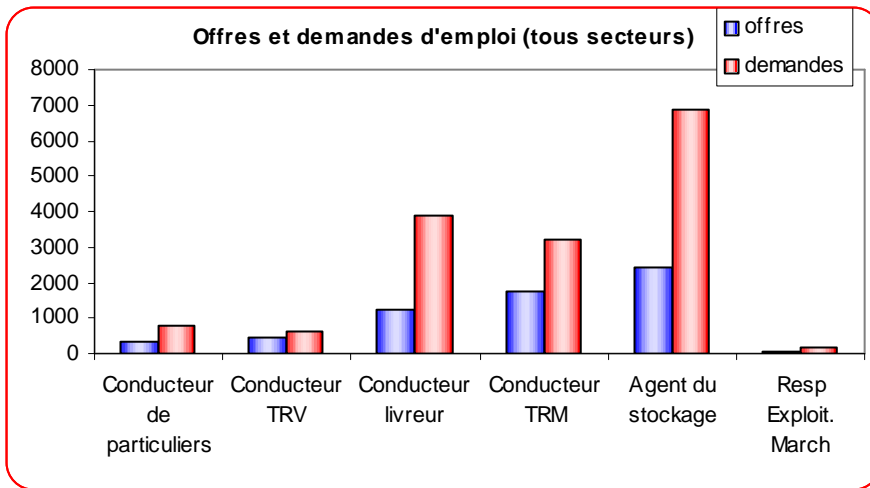
Le taux de satisfaction des offres d'emploi est généralement considéré comme traduisant les éventuelles difficultés que rencontrent les entreprises à satisfaire leurs besoins de main d'œuvre. Une augmentation de ce taux est interprétée comme une diminution des difficultés de recrutement. D'une année sur l'autre, le taux de satisfaction est resté globalement le même quelque soit le métier considéré.

3.9.2 DEMANDES D'EMPLOI :

	Nombre de demandes d'emploi enregistrées tous secteurs confondus
43111 Conducteur de transports de particuliers	769
43112 Conducteur transport en commun	606
43113 Conducteur livreur	3 866
43114 Conducteur transport marchandises	3 229
43311 Agent de stockage et répartition March.	6 858
43312 Agent de manipulation et de déplacement des charges	4 189
43313 Déménageur	98
43331 Personnel administratif de la circulation internationale des marchandises	56
43332 Affréteur	80
43333 Litigeur transport	7
43411 Accompagnateur de tourisme	539
61311 Responsable logistique	489
61312 Responsable d'exploitation des transports routiers de marchandises	174
61313 Responsable d'exploitation des transports routiers de voyageurs	11
TOTAL	20 971

Source : Pôle Emploi

En 2008, le nombre de demandeurs d'emploi immédiatement disponible recherchant un métier Transport/logistique (examen portant sur les métiers référencés exclusivement en 2007) a globalement augmenté de 9,4 % et jusqu'à 11 % pour les demandes d'emplois d'agent de stockage.



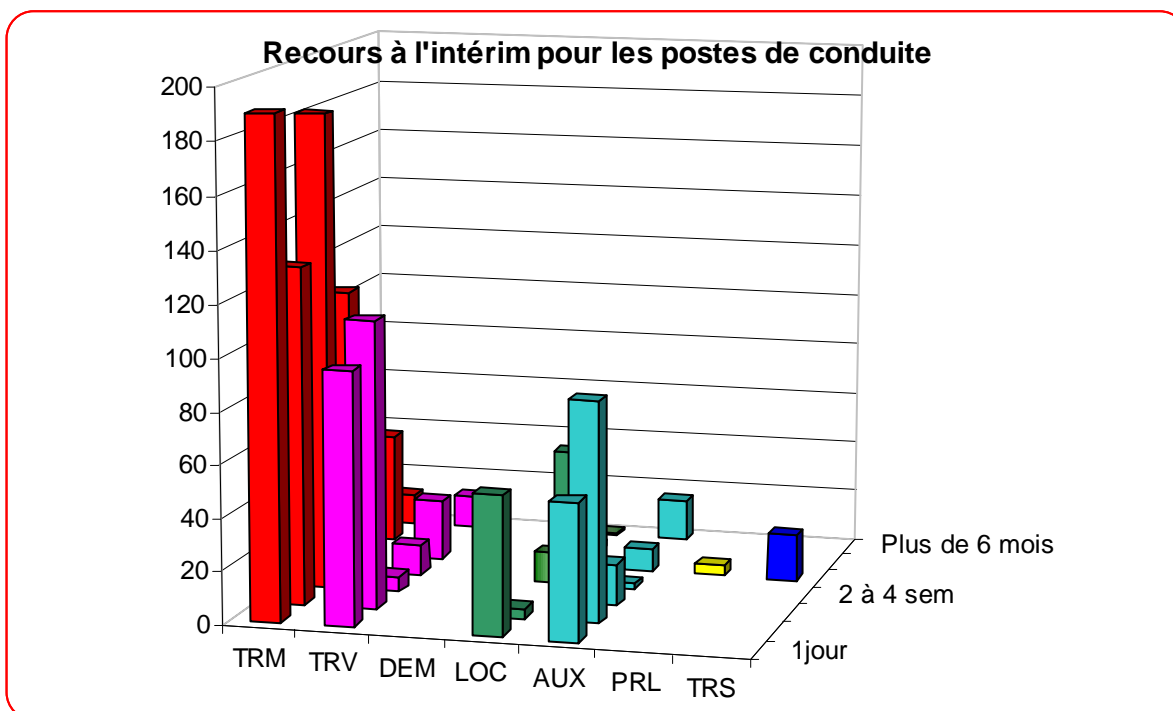
Source : Pôle Emploi

Au cours de l'année 2008, 67 % des demandeurs d'emploi en recherche d'un poste Transport/logistique (sur les codes ROME identifiés précédemment) ont entre 26/49 ans (en baisse de 4 points). 23 % ont moins de 25 ans (en hausse de 9 points) et 10 % ont plus de 50 ans (en baisse).

3.10 RECOURS A L'INTÉRIM

	TRM	TRV	DEM	LOC	AUX	PRL	TRS	TOTAL
Missions d'intérim	55%	20,3%	0%	9,1%	13,9%	0,3%	1,4%	100%

Comme en 2006, 14 % des établissements interrogés de la branche déclarent avoir eu recours à l'intérim en 2007. Cette année le nombre de missions d'intérim pour les postes de conduite a encore augmenté pour se situer à + de 1280 (soit + de 2 % par rapport à l'année 2007). Les missions ont été principalement employées dans le secteur du TRM (55 %) mais comparé à l'année dernière, elles ont été surtout plus nombreuses dans le TRV (+ 20 %) et les Activités Auxiliaires (+ 14 %).



Source : Enquête Emploi AFT

Comme les années précédentes, ce sont les missions de courte durée qui sont le plus utilisées. Elles représentent 55 % des offres.

4



La formation

4- LA FORMATION

4.1 LA FORMATION D'ACCES AU MÉTIER

La rénovation de la voie professionnelle qui a commencé à se mettre en place dès la rentrée de septembre 2008, va modifier quelque peu la carte scolaire des formations initiales. En effet, nous allons passer d'un BAC PRO en 4 ans (2 ans BEP + 2 ans BAC PRO) en un BAC PRO en 3 ans ce qui permettra de se calquer sur la filière générale.

De fait, disparition progressive des BEP au profil des BAC PRO en 3 ans. Déjà quelques changements sont intervenus sur l'Académie de Toulouse sur l'année 2008/2009.

4.1.1 ETAT DES LIEUX DES FORMATIONS EDUCATION NATIONALE

☒ **NIVEAU V**

ANNEE 2008 /2009

INTITULE	LOCALISATION	EFFECTIF 1 ^{ER} ANNEE		EFFECTIF TERMINALE	
		Garçons	Filles	Garçons	Filles
CAP Agent d'Entreposage et de Messagerie	LP JEAN BAYLET à Valence d' Agen	6	1	8	3
		7		11	
	LP JACQUARD à Lavelanet	8	3	/	/
		11		/	
BEP Logistique et Commercialisation	LP JACQUARD à Lavelanet	/	/	15	5
		/		20	
	LP à Villefranche de Rouergue	12	0	8	2
		12		10	
	LP Pierre Mendés France à Vic en Bigorre	13	5	9	9
		18		18	
BEP Conduite et Services dans le Transport Routier	LP GALLIENI à Toulouse	21	2	23	1
		23		24	
	LP JEAN BAYLET à Valence d' Agen	26	4	22	2
		30		24	
CAP Conducteur Routier Marchandises	LP GALLIENI à Toulouse	9	0	/	/
		9		/	
TOTAL		110		107	
TOTAL GENERAL		217			

Source : UACSE

Premier changement intervenu à la rentrée de septembre 2008 :

-ouverture d'un CAP Agent Entreposage et Messagerie au LP Jacquard en remplacement de la disparition effective du BEP Logistique et Commercialisation à la rentrée de septembre 2009.

-ouverture d'un CAP Conducteur Routier Marchandises au LP Gallieni en complément de la section BEP CSTR qui restera ouverte jusqu'à la rentrée de septembre 2010.

-augmentation de la capacité d'accueil du BEP CSTR à Valence d' Agen de 24 à 30 élèves.

A terme le BEP CSTR disparaîtra au profit d'un BAC PRO conducteur routier en 3 ans

Compte tenu de ces légères modifications, globalement les effectifs en BEP/CAP se sont maintenus à la rentrée de septembre 2008.

Ceci dit le recrutement en CAP AEM sur Valence d' Agen reste toujours difficile alors que les débouchés sont toujours bien réels.

Les résultats aux examens de la session de juin 2008 pour les BEP/CAP montrent un taux de réussite même parfois supérieur à la moyenne nationale :

En BEP Logistique, les résultats ont été de 100 % sur Vic et Villefranche, 95 % sur Lavelanet contre 85 % au plan national.

En CAP AEM les résultats ont été de 82 % en 2008 contre 91 % au national.

Au niveau de la filière conduite, les résultats ont été de 75 % de réussite sur Toulouse et de 63 % sur Valence d' Agen contre 63 % au plan national. Toujours quelques difficultés de validation du permis Super Poids Lourds qui éliminent de fait les candidats au BEP.

**NIVEAU IV****ANNEE 2008/ 2009**

INTITULE	LOCALISATION	EFFECTIFS 2e		EFFECTIFS 1 ^{er} ANNEE		EFFECTIFS TERMINALE	
		Garçons	Filles	Garçons	Filles	Garçons	Filles
BAC PRO TRANSPORT 2 ANS	LP GALLIENI à Toulouse	/	/	17	18	16	15
		/		35		31	
BAC PRO LOGISTIQUE 2 ANS	LP GALLIENI à Toulouse	/	/	/	/	16	12
		/		/		28	
	LP JACQUARD à Lavelanet	/	/	10	6	13	5
		/		16		18	
BAC PRO LOGISTIQUE 3 ANS	LP GALLIENI à Toulouse	26	7	/	/	/	/
		33		/		/	
	LP JACQUARD à Lavelanet	8	4	/	/	/	/
		12		/		/	
TOTAL		45		51		77	
TOTAL GENERAL				173			

Source : UACSE

Ici aussi quelques transformations au niveau de la carte des formations suite à la rénovation de la voie professionnelle :

-ouverture d'un BAC PRO Logistique en 3 ans au LP Gallieni et au LP Jacquard en remplacement du BAC PRO Logistique en 2 ans qui disparaîtra à la rentrée de septembre 2010.

-transfert des deux filières BAC PRO Exploitation des Transports et BAC PRO Logistique qui se dispensaient jusqu'à présent au LP Françoise sur le LP Gallieni qui devient par là même Lycée polyvalent.

Légère augmentation du nombre d'élèves au niveau IV due au maintien du BAC PRO Logistique en 2 ans en même temps que s'est ouvert le BAC PRO Logistique en 3 ans.

Les résultats aux examens du BAC PRO Exploitation des Transports ont été de 83 % contre 82 % au plan national. Légère baisse cependant des résultats.

Au niveau du BAC PRO Logistique, les résultats ont été de 79 % pour le LP Jacquard, 74 % pour le LP Françoise contre à peine 67 % au plan national.

Résultats pour la première fois nettement supérieurs à ceux des années précédentes notamment dans cette discipline.

**NIVEAU III****ANNEE 2008 / 2009**

INTITULE	LOCALISATION	EFFECTIF 1 ^{er} ANNEE		EFFECTIF TERMINALE	
		Garçons	Filles	Garçons	Filles
BTS TRANSPORT	Lycée Polyvalent Rive Gauche à Toulouse	16	13	9	14
		29		23	
TOTAL GENERAL				52	

Source : UACSE

Le recrutement s'avère un peu difficile pour le BTS notamment au niveau des vœux des candidats qui au bout d'un certain temps s'aperçoivent qu'ils se sont trompés en matière d'orientation et donc démissionnent.

De même quelques abandons entre le passage de la 1^{ère} vers la terminale.

Les résultats à la session de juin 2008 ont été excellents : 100 % de réussite contre 83 % au plan national.

4.1.2 ETAT DES LIEUX DES FORMATIONS EN APPRENTISSAGE :

☒ NIVEAU V

ANNEE 2008 / 2009

INTITULE	LOCALISATION	EFFECTIF 1 ^{er} ANNEE		EFFECTIF TERMINALE	
		Garçons	Filles	Garçons	Filles
CAP Conducteur routier en 2 ans	CFA CFPPA « La Cazotte » St Afrique (12)	14	0	15	0
		14		15	
CAP Conducteur routier en 2 ans	CFA TL AFT –IFTIM Toulouse	8	0	14	0
		8		14	
CAP Conducteur Routier en 1 an	CFA TL AFT – IFTIM Toulouse	/	/	13	1
		/		14	
BEP Logistique et Commercialisation	CFA TL AFT – IFTIM Toulouse	14	6	5	1
		20		6	
TOTAL		42		49	
TOTAL GENERAL		91			

Source : UACSE

Les effectifs apprentissage en CAP Conducteur Routier ont légèrement chuté notamment au niveau du CAP CRM en 2 ans. Les résultats aux examens sont meilleurs pour le CAP CRM en 1 an qu'en 2 ans (72 % de taux de réussite contre 85 % au plan national).

Au niveau du BEP Logistique, par contre cette année, le niveau de recrutement a été très bon compte tenu de quelques fermetures de BEP à l'Education nationale qui ont incitées certains jeunes à venir postuler encore au BEP en attendant leurs complètes disparitions à la rentrée de septembre 2009.

Les résultats aux examens du BEP Logistique sont de 89 % en région contre 87 % au plan national.

☒ NIVEAU IV

ANNEE 2008 / 2009

INTITULE	LOCALISATION	EFFECTIF 1 ^{er} ANNEE		EFFECTIF TERMINALE	
		Garçons	Filles	Garçons	Filles
BAC PRO Logistique 2 ans	CFA TL AFT – IFTIM Toulouse	17	4	13	3
		21		16	
TOTAL GENERAL		37			

Source : UACSE

Un bon taux de remplissage du BAC PRO Logistique en apprentissage à la rentrée de septembre 2008.

Quelques ruptures ou abandons cependant ici aussi entre le passage de la 1^{ère} année à la Terminale.

Un taux de réussite aux examens de 75 % contre 72 % au plan national.

☒ NIVEAU III

ANNEE 2008 / 2009

INTITULE	LOCALISATION	EFFECTIF 1 ^{er} ANNEE		EFFECTIF TERMINALE	
		Garçons	Filles	Garçons	Filles
Technicien Supérieur en Méthode et Exploitation Logistique TSMEL (Bac+2)	CFA TL AFT – IFTIM Toulouse	14	1	16	1
		15		17	
TOTAL GENERAL		32			

Source : UACSE

Une section qui tourne à 15 apprentis comme les années précédentes.

Pas de défection comme les autres filières entre le passage de la 1^{ère} à la terminale.

Un taux de réussite aux examens de 93 % contre à peine 74 % au plan national.

INTITULE	LOCALISATION	EFFECTIF 1 ^{er} ANNEE		EFFECTIF TERMINALE	
		Garçons	Filles	Garçons	Filles
Responsable d'Unité Logistique (RUL) (Bac +4)	CFA Institut Européen de la Logistique PROMOTRANS à Toulouse				
		29		24	
TOTAL GENERAL		53			

Source : PROMOTRANS

Très bon taux de remplissage de la section. Pas de déperdition ici aussi entre la 1ère et la terminale. Recrutement qui se fait sur tout le territoire mais avec une provenance de jeunes plus marquée malgré tout, du Sud de la France.

Un taux de réussite aux examens de 100 %

Les étudiants en RUL poursuivent à l'issue de leur formation vers le master européen.

Seulement 18 % sortent directement à BAC + 4 : 6 % sont en intérim, 10 % sont en poste dans l'entreprise d'accueil (aéronautique la plupart du temps) et 2 % sont en recherche d'emploi avant d'accepter de l'intérim.

4.1.3 **FORMATION PAR LE BIAIS DES ECOLES SPECIALISEES TRANSPORTS**

Sous Statut Scolaire

ETABLISSEMENTS	DIPLOME	METIER PREPARE	EFFECTIFS	
			Garçons	Filles
INSTITUT SUPERIEUR DU TRANSPORT ET DE LA LOGISTIQUE INTERNATIONALE (I.S.T.E.L.I)	BAC + 2	Technicien Supérieur Transport / Logistique (TSTL)	12	17
			29	
TOTAL			29	

Source : ISTELEI

Très bon taux de remplissage de la section qui correspond à la capacité recherchée. Formation dispensée sur 9 mois en continue.

Un résultat aux examens de 93 % contre 81 % au plan national (taux qui a augmenté par rapport aux résultats de 2007).

Un taux de placement avoisinant toujours les 95 % à 3 mois.

Sous Contrat de Professionnalisation

ETABLISSEMENTS	DIPLOME	METIER PREPARE	EFFECTIFS 1 ^{er} Année		EFFECTIFS 2 ^{ème} Année	
			Garçons	Filles	Garçons	Filles
ISTELI	BAC + 2	Technicien Supérieur Transport /Logistique (TSTL)	/	/	9	4
			/		13	
ISTELI	BAC + 3	Responsable Production Transport/logistique	/	/	7	9
			/		16	
SUP DE LOG PROMOTRANS	BTS TRS	Responsable Exploitation				
			16		12	
TOTAL			16		41	
TOTAL GENERAL			57			

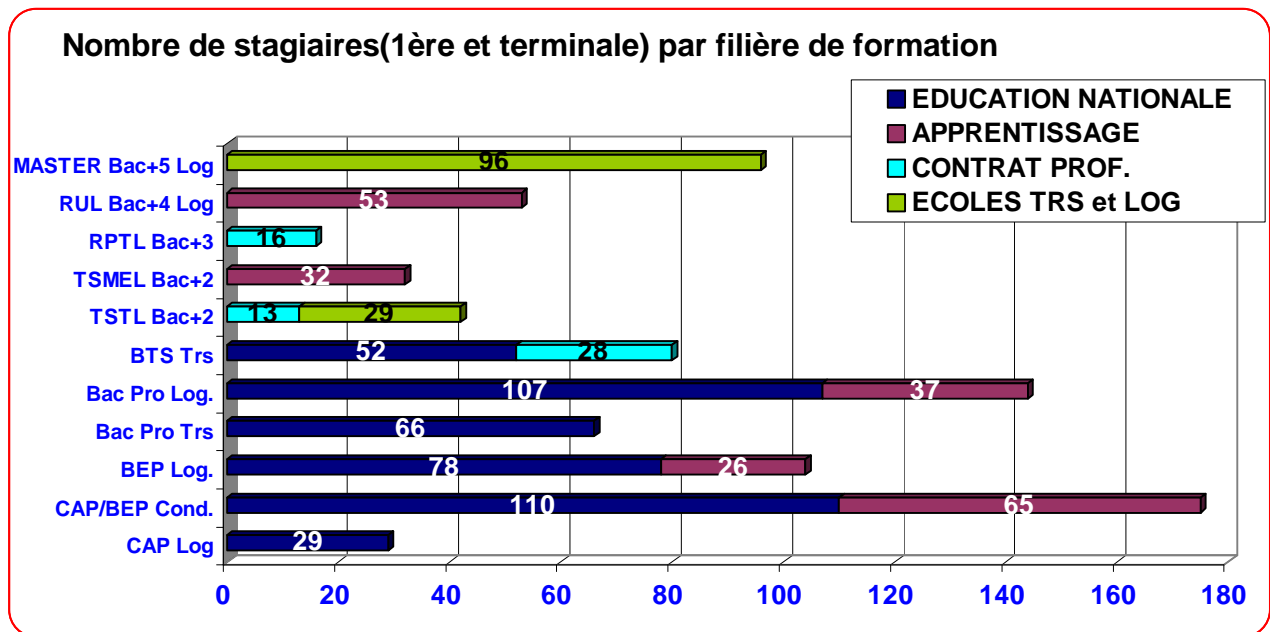
Source : ISTELEI et PROMOTRANS

Cette année la poursuite d'études BAC + 3 à l'ISTELI a été proposée exclusivement en contrat de professionnalisation afin de permettre ainsi aux jeunes de toucher une rémunération tout en poursuivant leurs études.

Les résultats aux examens du BAC +3 ont été de 90 % contre 91 % au plan national.

Au niveau du BTS Transport par alternance, le taux de réussite aux examens s'est situé à 86 % et le taux de placement avoisine globalement les 88 %.

Répartition des stagiaires selon l'ensemble des formules de formation



Source : Enquête Emploi AFT

Au total entre la 1ère année et la terminale, ce sont **837 jeunes qui sont en formation** pour apprendre un métier dans le secteur du transport ou de la logistique :

- **442** sont en section **sous statut scolaire à l'éducation nationale**
- **213** sont en **apprentissage**
- **125** sont en **école spécialisée transport ou logistique**
- **57** sont en **contrat de professionnalisation** dans la filière exploitation des transports.



NIVEAU I

ANNEE 2008/ 2009

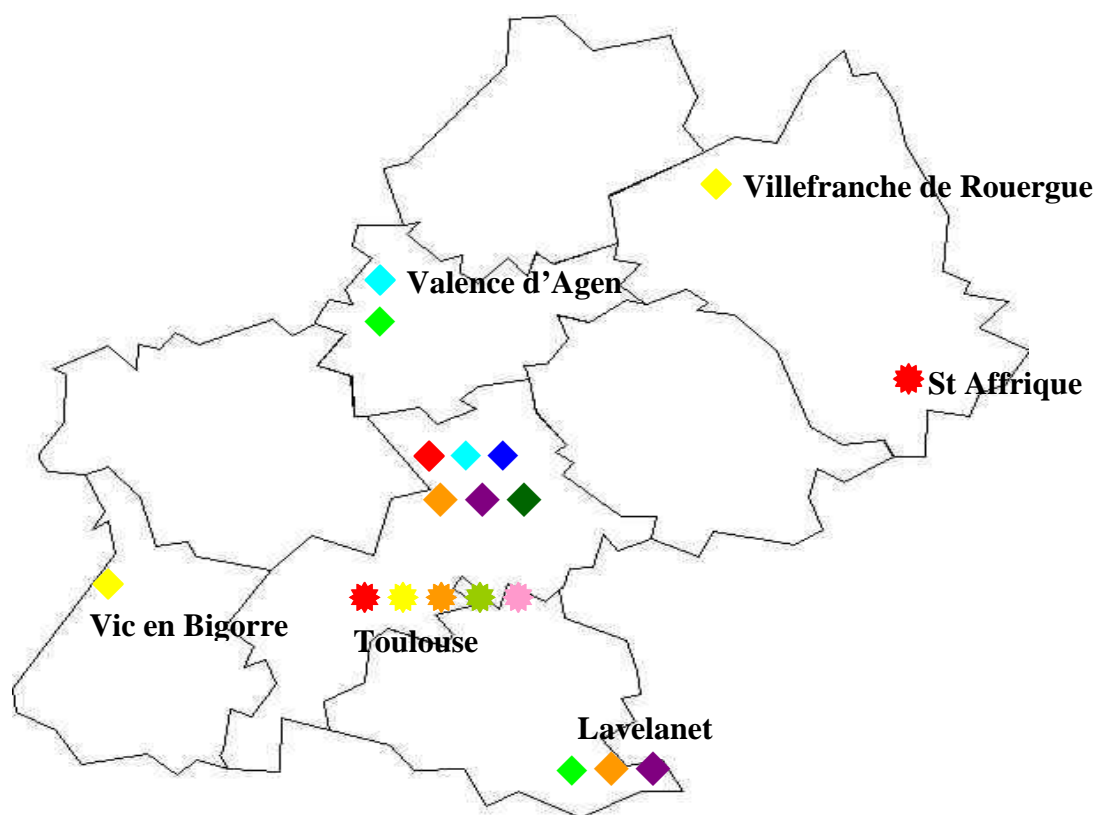
Sous statut Etudiant

ETABLISSEMENTS	NIVEAU	INTITULE FORMATION	EFFECTIFS 1ère Année	EFFECTIFS 2ème Année
SUP DE LOG PROMOTRANS	BAC + 5	MASTER EUROPEEN	21	22
ECOLE SUPERIEURE DE COMMERCE / PROMOTRANS	BAC + 5	MASTER LOGISTIQUE ACHATS ET ECHANGES INTERNATIONAUX	25	28
TOTAL			46	50
TOTAL GENERAL			96	

Source : PROMOTRANS

Maintien des effectifs des deux filières de niveau I
Taux de réussite aux examens de 100 % pour les deux masters
Taux de placement à 100 %

**Représentation géographique des implantations des filières de formation de la branche sur la région Midi-Pyrénées.
Année 2008 / 2009**



LEGENDE :

Statut Scolaire

- ◆ CAP Conducteur Routier
- ◆ BEP Conduite et Services
- ◆ CAP Agent entreposage et messagerie
- ◆ BEP Logistique
- ◆ BAC PRO Exploitation des Transports 2ans
- ◆ BAC PRO Logistique 2ans
- ◆ BAC PRO Logistique 3 ans
- ◆ BTS Transport

Apprentissage

- ★ CAP Conducteur Routier
- ★ BEP Logistique
- ★ BAC PRO Logistique 2 ans
- ★ BAC +2 Logistique
- ★ BAC + 4 Logistique

4.1.4 FORMATIONS EN ALTERNANCE :

Secteurs d'activité Marchandises / Voyageurs Transport Sanitaire	CONTRAT DE PROFESSIONNALISATION	
	MIDI PYRENEES	FRANCE
2008	317	7 471

Source : OPCA Transports

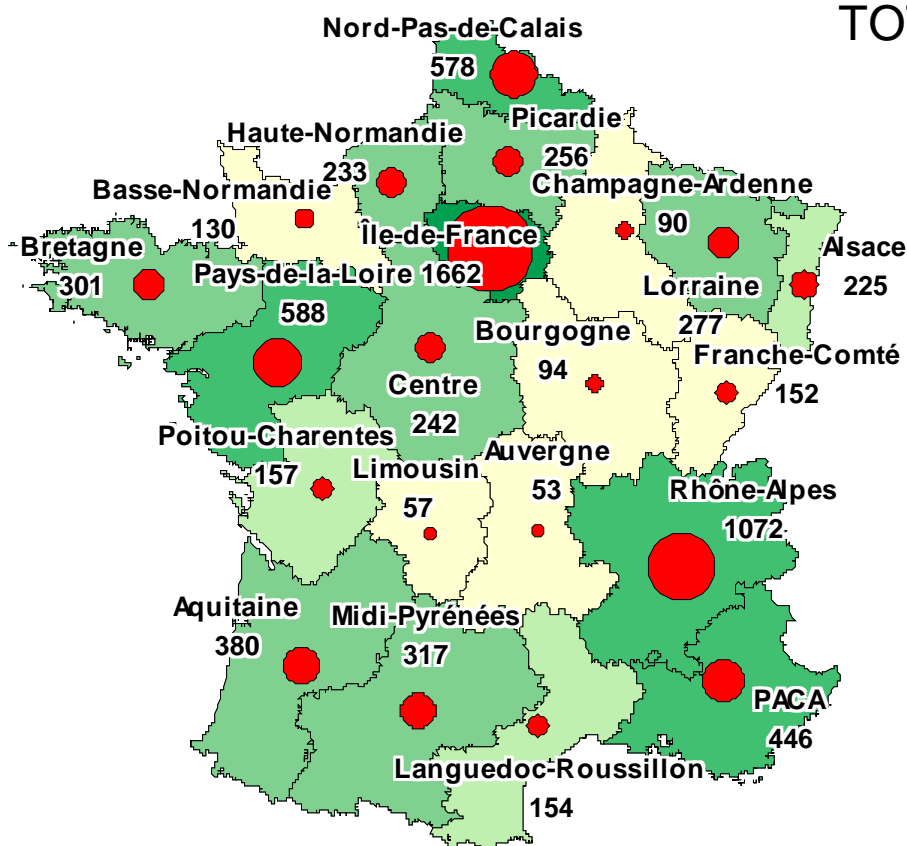
La branche en région Midi-Pyrénées a eu recours à 317 contrats de professionnalisation au cours de l'année 2008, ce qui représente 4,2 % du volume total de contrats signés pour l'ensemble du territoire.

TUTORAT 2008	FRANCE
Marchandises	781
Voyageurs	181
Transports Sanitaires	52
TOTAL	1 014

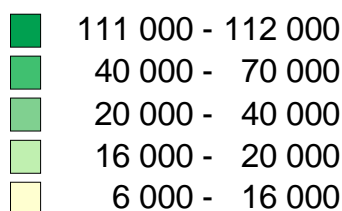
Source : OPCA Transports

Ce sont plus de 1000 tuteurs qui ont été formés en 2008 pour les entreprises de la branche sur le territoire national.

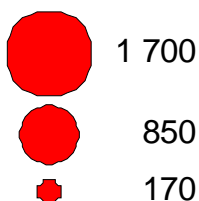
TOTAL France: 7 471



Effectifs dans la branche conventionnel
au 31/12/2007



contrats de professionnalisation



4.1.5 FORMATIONS DES DEMANDEURS D'EMPLOI :

4.1.5.1 FORMATIONS INITIALES MINIMALES OBLIGATOIRES (FIMO) :

FIMO	Nombre de stagiaires			Nombre d'Attestations délivrées*		
	Marchandises	Voyageurs	Compte Propre	Marchandises	Voyageurs	Compte Propre
2002	904	56	/	864	42	/
2003	782	110	47	753	75	47
2004	708	92	78	677	88	78
2005	726	96	92	714	96	91
2006	739	135	160	730	130	160
2007	756	171	259	751	165	244
2008	843	224	355	837	215	355

Source : D.R.E Midi-Pyrénées

* ces chiffres ne tiennent compte que des stagiaires ayant réellement suivi une FIMO

Le nombre de candidats venu passer une FIMO a augmenté au cours de l'année :

- au niveau du compte d'autrui, ce sont 87 candidats de plus qu'en 2007 soit une augmentation de 11,5 % et un taux de réussite à l'examen de 99 %.
- Au niveau du transport de voyageurs, ce sont 53 candidats de plus, soit une augmentation par rapport à 2007 de 31 % de candidats et un taux de réussite à l'examen de 96 %.
- Au niveau du compte propre, ce sont 96 personnes de plus de formées soit une augmentation de 37 % et un taux de réussite de 100 %.

4.1.5.2 FORMATIONS DEMANDEURS D'EMPLOI FINANCEES PAR LE CONSEIL REGIONAL MIDI - PYRENEES

A. Détail par catégorie

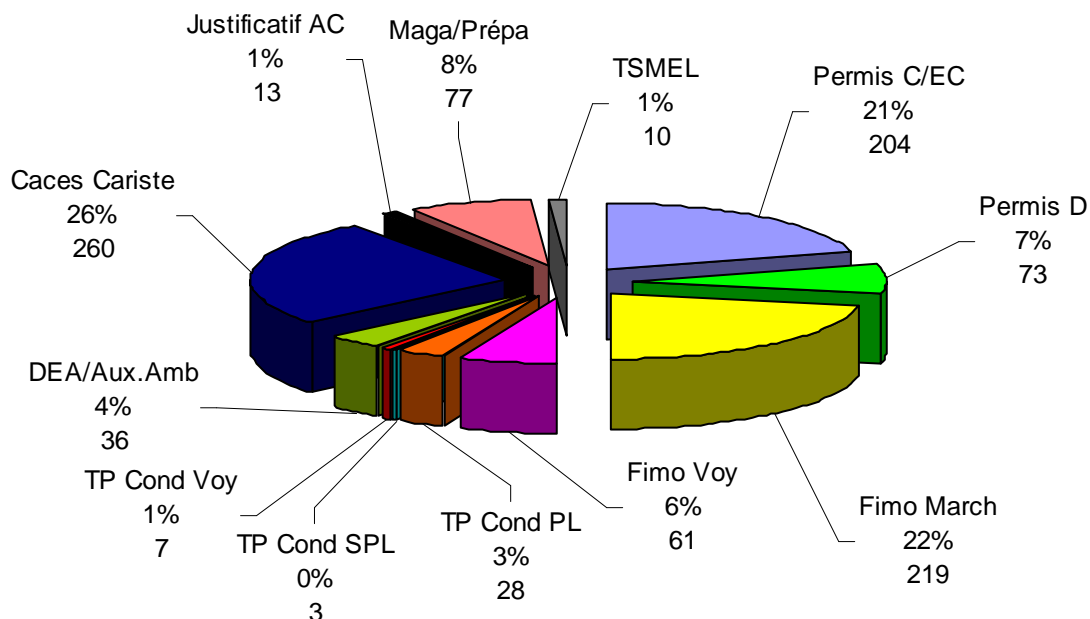
Formation Transport

Catégorie	2007	2008
PERMIS C/EC	174	204
FIMO MARCHANDISES	231	219
FCOS MARCHANDISES	63	110
TP CONDUCTEUR PL	35	28
TP CONDUCTEUR SPL	8	3
PERMIS D	56	73
FIMO VOYAGEURS	64	61
FCOS VOYAGEURS	25	30
TP CONDUCTEUR VOYAGEURS	6	7
CCA AMBULANCIER	30	30
AUXILIAIRE AMBULANCIER	25	6
JUSTIFICATIF DE CAPACITE PROFESSIONNELLE	12	13
CAPACITE TRANSPORT DE PERSONNES	/	1
RESPONSABLE D'UNE UNITE DE TRANSPORT	/	2
TOTAL	729	787

Source : Conseil Régional MP

A l'intérieur du Groupe Formation Emploi 13 (GFE Transport/logistique), la majorité des financements porte sur les formations Transports. Le nombre de parcours financé est d'ailleurs encore **en augmentation de 8 % par rapport à 2007**.

Formations financées par le Conseil Régional



Source : Conseil Régional MP

Les formations permis + FIMO concernent toujours plus des **2/3 des financements** dévolus par le Conseil Régional. Les financements de FCOS marchandises sont en augmentation de 74 %.

Formation Logistique

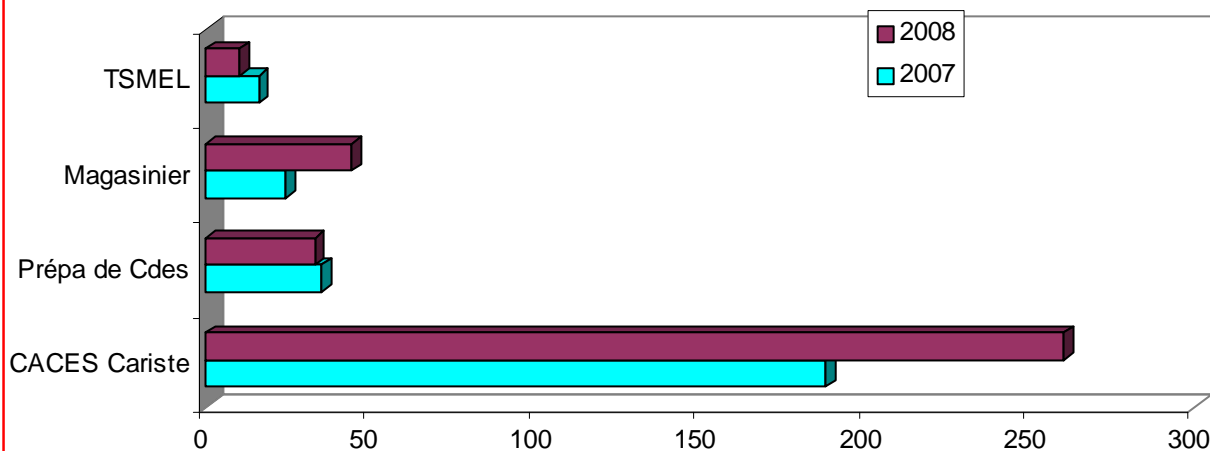
ANNEE 2008

Catégorie	Chèque CACES Cariste	Préparateur de Commandes (en TP ou non)	Agent Magasinier (en TP ou non)	Technicien Supérieur Logistique	TOTAL
Nombre de formations	260	33	44	10	347

Source : Conseil Régional MP

Les financements sur les formations logistiques ont augmenté sur 2008 de 32 % ce qui représente 84 parcours de plus notamment au niveau des chèques CACES Cariste (+ 72 CACES)

Evolution des formations logistiques



Source : Conseil Régional MP

Les formations de magasiniers ont presque doublées en un an.

Parcours de découverte professionnelle

ANNEE 2008						
Catégorie	Banc d'Essai Transport	Banc d'Essai Voyageurs	Banc d'essai Logistique	Pré-qualification Transport/ Logistique	BEPECASER	TOTAL
Nombre de Formations	365	12	15	54	48	494

Source : Conseil Régional MP

Les parcours permettant aux candidats de découvrir la filière ou de confirmer leur projet professionnel ont également progressé de 18 %. Ces bancs d'essai permettent ainsi d'éviter les erreurs d'orientation à l'issue d'une formation parfois longue et onéreuse.

B. Détail des formations par département

ANNEE 2008									
	Ariège	Aveyron	Haute-Garonne	Gers	Lot	Hautes-Pyrénées	Tarn	Tarn et Garonne	
Permis C/EC	14	36	69	8	16	13	26	22	
FIMO Marchandises	15	30	78	3	22	17	25	29	
FCOS Marchandises	10	13	30	10	12	10	14	11	
Permis D	6	18	22	8	/	/	13	6	
FIMO Voyageurs	6	6	25	8	/	/	11	5	
FCOS Voyageurs	/	/	30	/	/	/	/	/	
TP Cond. PL	/	6	16	/	/	/	6	/	
TP Cond. SPL	/	/	3	/	/	/	/	/	
TP Cond. Voy.	/	/	7	/	/	/	/	/	
CCA Amb.	/	/	30	/	/	/	/	/	
Auxiliaire Ambulancier	/	/	6	/	/	/	/	/	
Justificatif de capacité	/	/	13	/	/	/	/	/	
Capacité transport de personnes	/	/	1	/	/	/	/	/	
Resp. d'une unité de transport	/	/	2	/	/	/	/	/	
BEPECASER	/	10	24	/	/	8	6	/	
Chèque CACES Cariste	14	36	100	12	14	24	36	24	
Préparateur de Commandes	/	/	33	/	/	/	/	/	
Agent Magasinier	/	/	13	/	/	3	28	/	
Technicien Supérieur Log.	/	/	10	/	/	/	/	/	
Total	65	155	512	49	64	75	165	97	

Source : Conseil Régional MP

Les parcours de formation financés sur chacun des départements ont globalement été en augmentation sauf sur le département de l'Ariège où il y a eu moins de financement notamment sur les permis /FIMO.

Les départements qui ont le plus bénéficié de cette augmentation de financement sont les départements du Tarn (+ 34 %), de l'Aveyron (+ 32%) et des Hautes Pyrénées (+ 27 %).

4.1.5.3 FORMATIONS DEMANDEURS D'EMPLOI AFPA

ANNEE 2007	Titre Professionnel Agent Magasinier (niveau V)	Titre Professionnel Cariste d'Entrepôt (niveau V)	Titre Professionnel Préparateur de Commandes (niveau V)	Titre Professionnel Technicien en Logistique d'Entreposage (niveau IV)	TOTAL
NOMBRE DE BENEFICIAIRES 2007	28 + 4 VAE	4	18	0	50 + 4 VAE
NOMBRE DE BENEFICIAIRES 2008	30	8	21	0	59

Source : AFPA Tarn et Garonne

Légère augmentation du volume de candidats formé d'une année sur l'autre (+ 18 %) et ceci dans chacune des formations dispensées.

Un redéploiement des formations proposées plus vers le niveau V qui répond mieux aux besoins de la profession.

4.2 LA FORMATION CONTINUE DES SALARIÉS D'ENTREPRISE

4.2.1 FORMATIONS ENVISAGÉES ET SUIVIES EN 2008

Principales formations suivies en 2008 par secteur d'activité

TRM = ↗FCOS (40%) – ↗Matières Dangereuses (17,2%) – ↗Cariste (3,3%) – ↘FIMO (3,4%) -
 ↘Permis (4,4%) - ↗Sécurité/Secourisme (6,4%) – ↗Perfectionnement conduite (12,3%) –
 ↘ Informatique/Bureautique (2,6%)

TRV = ↘Chronotachygraphe (7,5%) - ↗FCOS (22%) – ↗Perfectionnement conduite (16,9%) –
 ↗Langues étrangères (12,2%) – ↘Informatique/Bureautique (6,4%) – FIMO (5%)
 ↘Sécurité/Secourisme (2,5%)

DEM = FCOS (16,4%) – ↘Permis (9,5%) - ↗FIMO (4,8%) – ↘Sécurité/Secourisme (5,8%) –
 ↗Perfectionnement déménagement (35,2%) – ↘Cariste (4,3%) – Conduite d'Engins (12,8%)

LOC = ↗FCOS (63%) - ↗Chronotachygraphe (6%) - ↗Matières Dangereuses (11,4%) – ↘Cariste (1%)
 Informatique/bureautique (13,6%)

AUX = ↗FCOS (31%) – ↗Matières Dangereuses (25,6%) – ↘informatique/bureautique (5,4%) –
 ↘Cariste (11,3%) - ↘Juridique (0,2%) – ↗Sécurité/Secourisme (11%) - ↘ Management (2,6%)

PRL = ↘Informatique/bureautique (2,2%) - ↗Sécurité/Secourisme (61%) - ↘Cariste (25,6%) –Technique
 d'exploitation (4,3%)

AMB = ↘Sécurité/Secourisme (2%) - ↗DEA (35%) – ↗Auxil. Amb. /Urgence santé (34%) –
 ↘Informatique/bureautique (3,7%)

Part en pourcentage des principales formations réalisées en 2008 tous secteurs confondus

FORMATIONS	POURCENTAGE en 2007	POURCENTAGE en 2008
FCOS	24%	31,6%
MATIERES DANGEREUSES	7%	12,6%
INFORMATIQUE	9,7%	3,9%
PERF. CONDUITE	6,4%	9,8%
CARISTE	5,4%	4,5%
SECURITE/SECOURISME	15%	8,4%
MANAGEMENT/COMMUNICATION	1,5%	1,0%
CHRONOTACHYGRAPHE	6%	2,5%

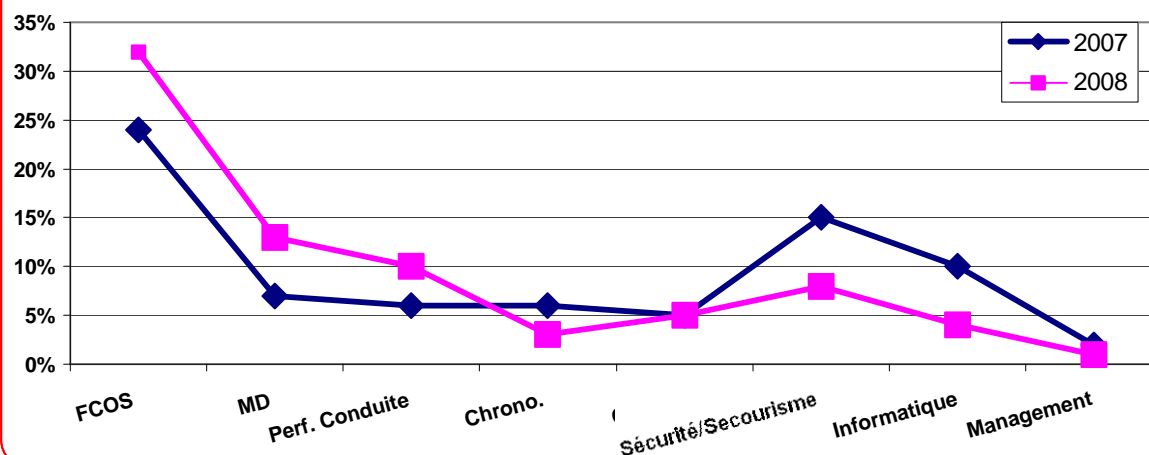
Source : Enquête emploi AFT

Au cours de l'année 2008, ce sont plus de **7500 salariés qui ont suivi une formation** soit 31 % de l'effectif global. Pour rappel, ils étaient 29 % en 2007.

Les FCOS ont principalement progressé ainsi que les Matières Dangereuses, nous étions dans une petite année de recyclage.

Les formations de « perfectionnement à la conduite » et de « sécurité/secourisme » occupent une part non négligeable des formations réalisées par les salariés.

Principales formations suivies par les salariés



Source : Enquête emploi AFT

Estimation de la répartition des formés par secteur d'activité :

TRM	TRV	DEM	LOC	AUX	PRL	AMB	TOUS
55%	17%	3%	3%	11%	5%	6%	100%

Source : Enquête Emploi AFT

Même si le secteur du transport routier de marchandises reste toujours le premier secteur qui forme le plus (55 % de formés), proportionnellement au volume d'effectifs dans chacun des secteurs, ce sont les prestataires logistiques qui ont formés majoritairement leurs salariés sur 2008, suivi ensuite du secteur du déménagement.

4.2.1.2 FORMATIONS OBLIGATOIRES

Sont présentés ci-dessous les effectifs en formation obligatoire dans les organismes de formation de la profession AFT – IFTIM et PROMOTRANS :

Répartition des effectifs en formation obligatoire par famille professionnelle :

Formations d'accès au métier	Effectifs 2008	Formations continues	Effectifs 2008
Direction - encadrement			
Attestation de Capacité Marchandises et Voyageurs	41		
Justificatif de capacité professionnelle	111		
Direction d'une unité de transport réalisée avec le CNAM	39		
Conduite			
Permis de conduire groupe lourd	322	FCOS / FCO Marchandises et Voyageurs	2 508
FIMO Marchandises ou voyageurs	399	Recyclage Matières Dangereuses	412
Formation Initiale Base	430	Récupération Permis à Point	477
Manutention - Magasinage			
CACES chariot élévateur (base et recyclage)	1 716		
Autres			
Conseiller à la sécurité	94		
TOTAL			6 549

Source : AFT-IFTIM /PROMOTRANS

Plus de **6 549 personnes** ont participé à une formation obligatoire dans les organismes de formation de la profession

4.2.2 FORMATIONS CONTINUE OBLIGATOIRE DE SECURITE (FCOS)

F.C.O.S						
	Marchandises 3 jours	dont attestations March. délivrées par moniteur d'entreprise	Voyageurs 3 jours	Voyageurs 5 jours	dont attestations Voy. Délivrées par moniteur d'entreprise	Compte Propre 3 jours
2002	1 142	/	73	/	/	/
2003	2 125	/	193	/	/	424
2004	2 270	94	766	/	/	469
2005	3 843	204	1 640	/	96	973
2006	2 108	74	316	/	18	2 111
2007	1 986	43	271	/	15	1 408
2008	2 695	107	336	100	19	1 379

Source : D.R.E Midi – Pyrénées

2008 étant une 1^{ère} année de recyclage des FCOS marchandises, le volume de formés a augmenté de 36 % ;

Apparition des premières formations FCO Voyageurs de 5 jours qui ont remplacé les FCOS de 3 jours dès le 10 septembre 2008.

4.2.3 UTILISATION DES DISPOSITIFS DE FORMATION PAR LES SALARIES

4.2.3.1 LA PERIODE DE PROFESSIONNALISATION

Secteurs d'activité Marchandises / Voyageurs Transport Sanitaire	PERIODE DE PROFESSIONNALISATION	
	MIDI PYRENEES	FRANCE
2008	189	5 211

Source : OPCA Transports

La branche en région a eu recours à **189 périodes de professionnalisation** ce qui représente 3,6 % du volume global de période utilisée.

Midi-Pyrénées se classe 10^e région de France en utilisant ce dispositif derrière Pays de la Loire, Aquitaine, Nord, Picardie, Bretagne, Centre et Languedoc Roussillon.

4.2.3.2 LE DROIT INDIVIDUEL A LA FORMATION (DIF)

Secteurs d'activité Marchandises / Voyageurs Transport Sanitaire	DROIT INDIVIDUEL A LA FORMATION DIF	
	MIDI PYRENEES	FRANCE
2008	137	8 723

Source : OPCA Transports

137 salariés des entreprises de la branche en région ont demandé à utiliser leur droit individuel à la formation.

4.2.3.3 LE PLAN DE FORMATION

1. Plan de Formation – de 10 salariés

Secteurs d'activité Marchandises / Voyageurs Transport Sanitaire	BENEFICIAIRES PLAN DE FORMATION - 10 salariés	
	MIDI PYRENEES	FRANCE
2008	672	10 700

Source : OPCA Transports

2. Plan de Formation 10 salariés et + (géré par l' OPCA Transports)

Secteurs d'activité Marchandises / Voyageurs Transport Sanitaire	BENEFICIAIRES PLAN DE FORMATION 10 salariés et +	
	MIDI PYRENEES	FRANCE
2008	2 586	74 095

Source : OPCA Transports

3258 actions de formation ont été engagées par les entreprises de la branche dans le cadre du plan de formation.

4.2.4 FORMATIONS DES SALARIES EN CDI DANS LE CADRE D'UN CONGE INDIVIDUEL DE FORMATION

		2007	2008
		CIF* CDI	CIF CDI
Tous secteurs d'activité	Nombre de demandes	1 489	1 641
	Nombre d'accord	760	883
Transports	Nombre de demandes	119	107
	Nombre d'accord	67	59

Source : FONGECIF Midi – Pyrénées * congé individuel de formation

Le nombre de demande de congé individuel de formation (CIF) tous secteurs d'activité est reparti à la hausse sur 2008, ainsi que le nombre de dossiers accordés.

Dans le secteur des transports, le nombre de demandes de CIF a très légèrement chuté mais le nombre de dossiers accordés est resté stable (55 % de prise en charge contre 56 % en 2007).

ACCORD CIF CDI TRANSPORT PAR TRANCHE D'AGE					
	- 25 ans	25 / 34 ans	35 / 44 ans	45 ans / 50ans	51 ans et +
2007	1	30	24	7	5
2008	0	21	30	8	0

Source : FONGECIF Midi – Pyrénées

Les demandes concernent principalement la tranche d'âge des 35/44 ans (51 %). Cette année aucune demande n'a concerné les plus de 51 ans ou les moins de 25 ans.

ACCORD CIF CDI PAR SEXE		
	2007	2008
FEMMES	14	15
HOMMES	53	44
TOTAL	67	59

Source : FONGECIF Midi-Pyrénées

75 % des demandes concernent les hommes (79 % en 2007)

BILAN DE COMPETENCES ET VAE*				
Nombre d'Accords	2007		2008	
	Tous secteurs	Transport	Tous secteurs	Transport
BILAN de COMPETENCES	828	32	843	25
VAE	169	8	192	2
TOTAL	997	40	1 035	27

Source : FONGECIF Midi-Pyrénées

*VAE : Validation des Acquis de l'Expérience

2008 a vu une légère baisse de demandes de financement auprès du FONGECIF en matière de bilan de compétences et de VAE.

DETAIL DES FORMATIONS DEMANDEES PAR LES SALARIES RELEVANT DE LA CONVENTION COLLECTIVE DES TRANSPORTS		
	2007	2008
Anglais professionnel	1	/
Attestation de capacité Marchandises	1	/
CCA ambulancier / DEA	/	3
Auxiliaire Ambulancier	/	1
AMBULANCIER SMUR	1	/
DP AIDE SOIGNANT	3	2
DU CADRE EN LOGISTIQUE	1	/
PERMIS D	/	/
PERMIS D + FIMO VOYAGEURS	1	/
PERMIS C	/	/
PERMIS EC	8	5
PERMIS C + EC	1	1
PERMIS C + FIMO MARCHANDISES	2	1
PERMIS EC + FIMO MARCHANDISES	/	/
PERMIS C + EC + FIMO MARCHANDISES	4	5
PERMIS C + EC + FCOS	2	/
FIMO MARCHANDISES	/	/
TP CONDUCTEUR ROUTIER MARCHANDISES SUR PORTEUR	1	/
TP CONDUCTEUR ROUTIER MARCHANDISES SUR TOUS VEHICULES	/	2
TP CONDUCTEUR ROUTIER INTERURBAIN DE VOYAGEURS	1	/
BEPECASER	1	3
MATIERES DANGEREUSES	1	1
CACES ENGIN DE CHANTIER	1	1
Assistant Exploitation Transport Routier de Marchandises	/	1
CERTIFICAT CAPACITE PROF. CONDUCTEUR DE TAXI	/	1
FORMATEUR EVALUATEUR EXPERT SURETE TRS AERIEN	1	1
Technicien Supérieur en Méthode et Exploitation logistique (TSMEL)	1	/
Technicien Supérieur en Transport et Logistique (TSTL)	1	/
Master 1 Management International et Logistique	/	1
Mastère Logistique Achats Echanges Internationaux	/	1
Autres Formations (sans rapport avec le secteur d'activité)	34	29
TOTAL	67	59

Source : FONGECIF Midi - Pyrénées

51 % des demandes ont concerné des formations en relation avec le secteur Transport/logistique mais 49 % des demandes sont formulées en vue de changer totalement de secteur d'activité.

4.2.5 Validation des Acquis de l'Expérience (VAE)

Actions de VAE préparées auprès du Dispositif Académique à la Validation des Acquis (DAVA) de Midi-Pyrénées :

DIPLÔME EDUCATION NATIONALE DEMANDE PAR LA VAE				
Intitulé des diplômes	2007		2008	
	Demandé	Validé	Demandé	Validé
CAP Agent d'Accueil et de Conduite Routière Voyageurs	6		2	
CAP Conduite Routière	1		2	
BEP Conduite et Services en Transport Routier	0		0	
BAC Pro Exploitation des Transports	0		0	
BTS Transport	4		0	
CAP Agent d'Entreposage et de Messagerie	0		1	
BEP Logistique et Commercialisation	0		2	
BAC Pro Logistique	6		1	
TOTAL	17	14*	8	8

Source : DAVA

* dont 1 validation partielle

2008, là encore a vu une baisse du nombre de demandes de VAE pour un diplôme Education nationale.

Les principaux diplômes préparés par la voie de la validation des acquis de l'expérience ont porté essentiellement sur du niveau V (CAP/BEP).

Par contre, toutes les procédures entamées en vue de l'obtention de la VAE ont abouti.

5- LES DONNÉES NATIONALES

Préambule :

Le présent document reprend les éléments présentés lors de la Conférence de presse de mars 2009 ainsi que des informations issues des tableaux de bord régionaux et national de l'emploi et de la formation.

L'Observatoire Prospectif des métiers et des qualifications dans les Transports et la Logistique (OPTL) a présenté, au cours de sa Conférence de presse annuelle le 13 mars 2009, ses estimations au titre de l'année 2008 et des perspectives à moyen terme (7 ans).

Alors que 2009 s'annonce une année faite de changements liés à une situation économique très difficile, la Commission nationale paritaire de l'emploi et de la formation professionnelle des transports routiers et des activités auxiliaires du transport (CNPE) a choisi de se tourner vers l'avenir.

Les éléments d'information présentés par la CNPE sont obtenus dans le cadre d'une enquête menée directement auprès d'entreprises et d'établissements de toute taille dans l'ensemble des activités entrant dans le champ d'application de la convention collective nationale des transports routiers et des activités auxiliaires du transport.

Pour l'exercice en cours, 2 682 questionnaires ont été exploités, regroupant 64 935 salariés. Ainsi, l'enquête porte sur 7,4 % des établissements et 10,6 % des salariés de la branche conventionnelle.

L'EMPLOI

1. Données générales et régionales

La Branche conventionnelle représente 613 631 emplois au 01/01/2008, soit une hausse de +3.4 % par rapport au 01/01/2007 (593 677 emplois selon les statistiques de l'UNEDIC ajustées pour tenir compte de "l'effet codes NAF"¹) après une progression de +2% en 2006.

Cette estimation est le fruit d'une moyenne entre les différentes régions, certaines affichant des hausses d'effectifs sensibles :

- Centre, Nord Pas de Calais: +5.2 %,
- Aquitaine : +4.8%
- Picardie : +4.5%

tandis que dans d'autres régions la hausse est un peu plus limitée

- Pays de la Loire : +3.9%
- Provence Alpes Côte d'Azur : +3.8%
- Bretagne, Champagne Ardenne : +3.5%
- Basse-Normandie : +3.3%.

¹ Certains codes d'activité NAF ont une définition plus large que celle correspondant au champ de la Convention collective nationale des transports routiers et des activités auxiliaires du transport. En conséquence, pour les activités partiellement couvertes, les ajustements nécessaires sont opérés afin de ne retenir que les entreprises couvertes par la convention collective

L'Ile de France, Rhône Alpes, l'Alsace et la Haute-Normandie affichent des pourcentages de croissance des effectifs pour 2007 de +2.9%.

Enfin les autres régions présentent des pourcentages d'évolution qui oscillent entre 2.8% et 1.6%.

- Lorraine : +2.8%
- Bourgogne : +2.6%
- Languedoc Roussillon, Midi Pyrénées : +2.4%
- Franche Comté : +2.1%
- Limousin : +2.2%
- Poitou Charentes : +1.8%
- Auvergne : +1.6%

Les régions où les effectifs de la branche sont les plus importants (Ile de France, Rhône-Alpes et Paca) ne coïncident pas nécessairement avec celles dont les effectifs d'emplois de la convention collective représentent une part relativement importante du stock d'emploi total de l'économie régionale (Haute-Normandie, Picardie, Champagne-Ardenne).

Le nombre d'établissements avec salariés a augmenté de 2.1% entre le 01/01/2008 et le 01/01/2007, soit 36 135 établissements dont près de 78% sur l'activité « marchandises » (incluant le transport routier de marchandises, le déménagement, la location, les activités auxiliaires et la logistique).

Les créations d'établissements de la branche conventionnelle se sont globalement accrues de 1.5% entre le 01/01/2008 et le 01/01/2007, malgré la chute des créations d'établissements de transport sanitaire (-32%).

La taille moyenne des établissements de la branche conventionnelle augmente continûment. Désormais, 60% des établissements ont moins de 10 salariés (contre 70% dix ans auparavant).

Dans le même temps, l'emploi se concentre.

Ainsi au 01/01/2008, 44% des salariés travaillent dans des établissements d'au moins 50 salariés contre 37% dix ans plus tôt.

Concernant la répartition des emplois par famille professionnelle, la famille professionnelle Conduite concentre environ 70% des effectifs de la branche conventionnelle.

Dans les secteurs du transport sanitaire et du transport routier de voyageurs, la proportion d'emplois de conduite passe même à 87% et 82% des effectifs.

Entre 2007 et 2006, le nombre de conducteurs dans le transport a globalement augmenté de 3 % (4,2 % dans le secteur du transport de marchandises, 2.2% dans le secteur du transport de voyageurs et 3.8% dans le secteur du transport sanitaire).

Enfin, les effectifs ont sensiblement augmenté dans les familles ventes/achats (+10%) et manutention/magasinerie (+8%).

Les embauches de conducteurs de moins de 26 ans ressortent à 18 452, 63,2% d'entre elles se faisant dans le secteur du transport routier de marchandises.

2. Données par indicateur

Une première observation des résultats de la consolidation nationale des indicateurs des Tableaux de bord régionaux de l'emploi et de la formation professionnelle permet de faire différents constats d'ordre général, lesquels seront développés dans chaque tableau de bord régional. :

- la structure par âge des salariés continue de se modifier ; au cours des dix dernières années un glissement très net de la pyramide des âges vers les tranches d'âge supérieures s'est produit, alors qu'en 1997, la tranche d'âge des moins de 30 ans représentait 23% des effectifs, elle n'en représente plus que 17% au 01/01/2008 ;
- la part des cadres et agents de maîtrise ressort à 10 %.
90% des salariés de la branche conventionnelle ont un statut d'employé ou d'ouvrier (contre 57% au niveau de l'ensemble de l'économie d'après les exploitations de l'Enquête Emploi 2007, INSEE), du fait de la large prédominance de la famille conduite, et des métiers liés à l'exploitation et la manutention ;
- la répartition des salariés hommes/femmes continue d'évoluer, les femmes représentant dorénavant près de 18 % des salariés de l'ensemble des secteurs, ce pourcentage étant nettement supérieur dans le secteur du transport routier de voyageurs (26,8 %), dans le secteur des activités auxiliaires du transport (25,8 %) et surtout dans le secteur du transport sanitaire (42,3 %) ;
- la part des emplois à temps partiel est stable et chiffrée à 8,1 % des emplois.
Dans les secteurs de transport de personnes (TRV et TRS), les emplois à temps partiel se trouvent dans la famille Conduite de véhicules, en effet, 37,2 % des emplois de conduite du secteur du TRV sont à temps partiel (12 % dans le secteur du transport sanitaire) ;
- après avoir fortement baissé depuis 1998 (44.6 % des embauches), le recours au contrat de travail à durée déterminée se stabilise (25.9 %) tout en connaissant une nouvelle baisse importante dans le secteur du déménagement. Ce recours au CDD concerne toutes les entreprises, quelle que soit leur taille. Il convient de noter également que le pourcentage de contrats à durée déterminée transformés en contrats à durée indéterminée subit cette année une baisse (4,5 % contre 6,4 %) probablement imputable aux perspectives économiques incertaines ; 25,5 % des contrats à durée déterminée ont une durée inférieure à 1 mois ;
- comme en 2006, 17% des établissements interrogés déclarent avoir eu recours à l'intérim. Selon la DARES, environ 28 000 intérimaires en équivalent temps plein ont travaillé dans la branche conventionnelle en 2007.

3 Prospective

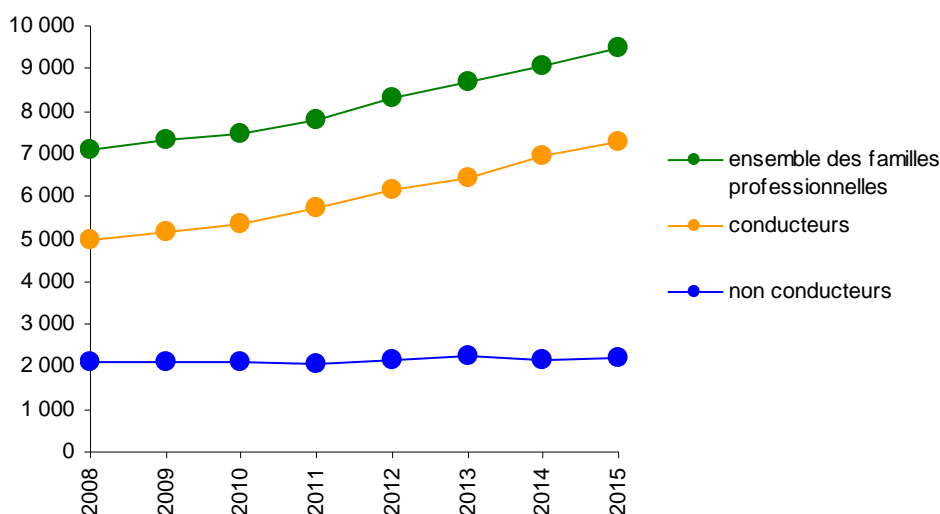
La CNPE estime que l'évolution des effectifs de la branche conventionnelle a été proche d'un taux de croissance de +0.8% au cours de l'année 2008, ce qui porterait les effectifs à 618 600 salariés fin 2008.

• A moyen terme

La démarche prospective de l'OPTL a été formalisée à partir de l'analyse d'études prospectives nationales et européennes (tous secteurs), et d'entretiens avec des experts (CEREQ, Centre d'Analyse Stratégique, DARES, MEEDDAT), qui ont d'ailleurs été invités en 2008 à se joindre à certaines des réunions du comité de pilotage OPTL. Des projections de départs à la retraite à l'horizon 2015 ont d'abord été construites, sur la base d'une exploitation des résultats de l'Enquête Tableau de bord. La mise en œuvre de techniques quantitatives, et le recueil de statistiques complémentaires, ont ensuite permis d'avancer des projections d'effectifs et de recrutements, en particulier pour l'activité Marchandises, sur la base de scénarii.

Marchandises (secteurs TRM+DEM+LOC+AUX+PRL)

Projections de départs à la retraite dans l'activité Marchandises

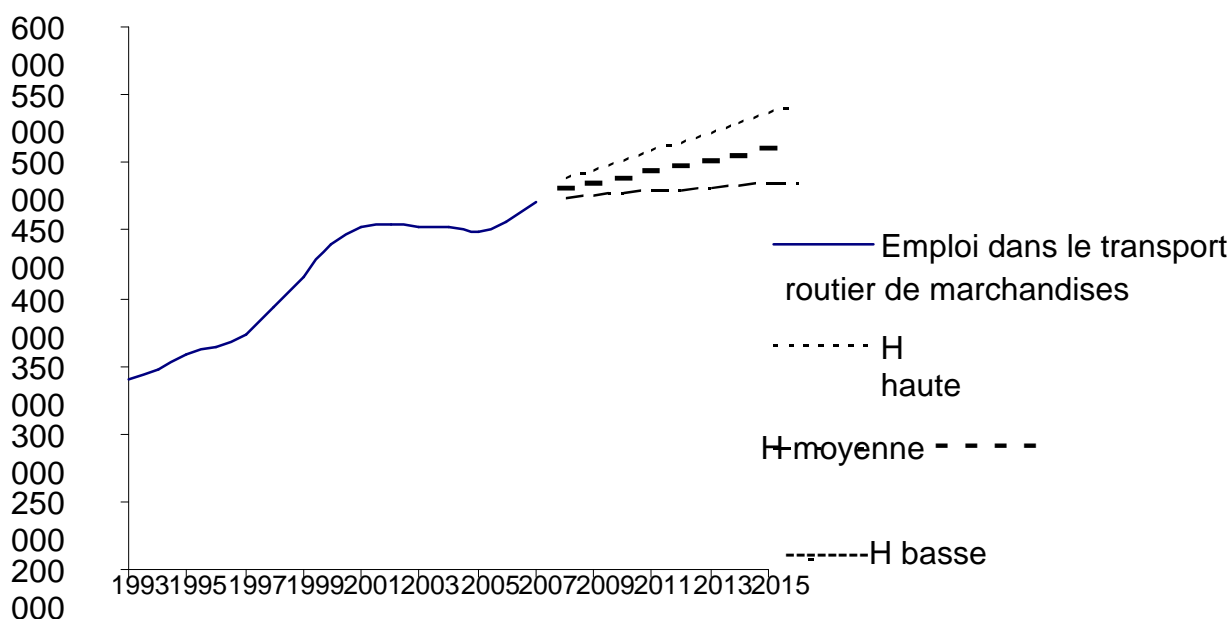


Les projections de départs en retraite à l'horizon 2015 s'appuient sur la structure par âge des salariés de l'Enquête Tableau de bord réalisée en 2007. Les projections ont été établies en faisant glisser les pyramides des âges dans le temps, et en émettant l'hypothèse que les probabilités de départ et de recrutement à chaque âge restent constantes dans le temps, ce qui signifie une certaine stabilité des comportements individuels, notamment vis-à-vis de l'utilisation du dispositif de Congé de Fin d'Activité (CFA) par les potentiels bénéficiaires.

L'allure des pyramides des âges explique que les départs en retraite dans l'activité Marchandises (y compris secteur du déménagement, activités auxiliaires, loueurs et prestataires logistiques) devraient croître rapidement dans les prochaines années.

Projection des effectifs d'emploi de l'activité Marchandises

Des effectifs salariés estimés entre 480 000 et 535 000 à l'horizon 2015



La croissance des effectifs dans les prochaines années va dépendre de l'évolution de la demande de transport et des éventuels gains de productivité. Les projections des effectifs d'emploi dans l'activité Marchandises ont été déclinées selon trois scénarii :

Scénario 1 (H haute)

Il repose lui-même sur deux hypothèses :

- Hypothèse 1 : les tonnes-kilomètres annuels augmentent deux fois moins rapidement sur la période 2008-2015 que sur la période 1993-2007 (soit un taux de croissance annuel moyen de la demande de transport de 1,7% conforme correspondant à la fourchette haute des projections du MEEDDAT sur la période 2002-2025)
- Hypothèse 2 : la relation testée économétriquement entre tonnes-kilomètres, productivité (mesurée par une variable indicatrice du temps) et emploi est considérée comme stable

Il s'en suit un taux de croissance annuel moyen de l'emploi d'environ 1,3% dans ce scénario.

Scénario 2 (H moyenne)

Scénario intermédiaire entre H haute et H basse, soit un taux de croissance annuel moyen de l'emploi de 0,8%.

Scénario 3 (H basse)

Le taux de croissance annuel moyen de l'emploi dans le transport routier de marchandises de 0,3% (d'après les projections BIPE - Ministère de l'Education Nationale).

LA FORMATION PROFESSIONNELLE

En 2008, plus de 28 000 personnes ont préparé une formation diplômante ou qualifiante dans le transport-logistique.

Environ 57% de ces effectifs se préparent à exercer dans la famille conduite, 20% dans la famille professionnelle Exploitation-gestion et 15% dans la famille professionnelle Manutention-magasinage.

Plus de 186 000 personnes ont par ailleurs participé à une formation obligatoire dans les organismes de formation de la profession AFT-IFTIM et Promotrans ou soutenus par la profession.

Au niveau des dispositifs de formation, on peut noter que la majorité des apprentis (58%) se tourne vers les familles professionnelles "Exploitation-gestion et Manutention- magasinage". La branche conventionnelle a eu recours à 7471 contrats de professionnalisation et à 5211 périodes de professionnalisation.

Le DIF continue sa montée en charge dans la branche : 8723 salariés de la branche conventionnelle y ont eu accès en 2008. Concernant la VAE, l'OPCA Transports a financé 48 actions de VAE en 2008, et les organismes de formation de la profession ont accompagné 144 candidats dans une démarche de VAE. Sur l'ensemble des titres professionnels en transport-logistique, le Ministère de l'économie, de l'industrie et de l'emploi recense 380 candidats à la VAE en 2007.

Enfin, plus de mille tuteurs, toutes catégories confondues, ont été formés en 2008 pour les entreprises de la branche conventionnelle.

ANNEXE 1 - Détail des codes NAF relevant de la CCNT

602 B Transports routiers réguliers de voyageurs

Cette classe comprend :

- ❖ le transport interurbain de voyageurs par autocars, sur des lignes et selon des horaires déterminés, même à caractère saisonnier.
- ❖ le ramassage scolaire ou le transport de personnel.

602 G Autres transports de voyageurs

Cette classe comprend :

- ❖ l'organisation d'excursions en autocars,
- ❖ les circuits touristiques urbains par car,
- ❖ la location d'autocars (avec conducteur) à la demande.

602 L Transports routiers de marchandises de proximité

Cette classe comprend :

- ❖ le transport routier à caractère urbain ou de proximité, consistant à enlever ou à livrer des marchandises emballées ou non lors de déplacements de courte durée.
- ❖ la livraison de béton prêt à l'emploi,
- ❖ la collecte du lait à la ferme.

602 M Transports routiers de marchandises interurbains

Cette classe comprend :

- ❖ le transport routier de marchandises, régulier ou non, interurbain, sur longue distance et international ; y entre le transport lourd, en vrac, par conteneurs, hors gabarit, etc.

602 N Déménagement

Cette classe comprend :

- ❖ le déménagement de mobilier de particuliers, de bureaux, d'ateliers ou d'usines, qu'il soit international, interurbain, intra urbain ou dans un même immeuble ou site.
- ❖ le garde-meubles,
- ❖ la livraison de meubles et équipements ménagers avec déballage ou installation.

602 P Location de camion avec conducteur

Cette classe comprend :

- ❖ la location de camions et camionnettes avec conducteur.

631 E **Entreposage non frigorifique**

Cette classe comprend les activités des entreprises exerçant à titre principal, pour le compte de tiers, une activité de prestations logistiques sur des marchandises qui ne leur appartiennent pas et qui leur sont confiées.

634 A **Messagerie, fret express**

Cette classe comprend :

- ❖ la collecte d'envois multiples (groupage) de moins de 3 tonnes groupés sur des quais pour constituer des chargements complets aptes à remplir des véhicules de transport pour dégroupage au quai du centre réceptionnaire et livraison au domicile du destinataire,
- ❖ le fret express de marchandises.

634 B **Affrètement**

Cette classe comprend :

- ❖ l'affrètement terrestre, maritime et aérien (ou une combinaison de ces moyens) qui consiste à confier des envois sans groupage préalable à des transporteurs publics.

634 C **Organisation des transports internationaux**

Cette classe comprend :

- ❖ l'organisation logistique des transports de marchandises en provenance ou à destination du territoire national, ou international, par tous les modes de transports appropriés,
- ❖ le transit terrestre, maritime ou aérien,
- ❖ les activités de commissionnaire en douane.

641 C **Autres activités de courrier**

Cette classe comprend :

- ❖ les activités postales autres que celles exercées par « La Poste »,
- ❖ l'acheminement du courrier (lettres et colis), généralement en express,
- ❖ les activités des coursiers urbains et taxis marchandises.

712 A **Location d'autres matériels de transport terrestre (partie)**

Est prise en compte, dans cette classe, uniquement la location de véhicules industriels sans chauffeur.

746 Z **Enquêtes et sécurité**

Sont prises en compte, dans cette classe, uniquement les activités de transports de fonds et valeurs.

851 J **Ambulances**

Cette classe comprend :

- ❖ le transport des malades par ambulance.
- ❖ l'activité des ambulances de réanimation.

ANNEXE 2 - Les familles professionnelles

Une famille professionnelle est constituée par l'ensemble des emplois qui correspondent à une finalité et à une même technicité professionnelle, quel que soit le niveau de compétence dans cette technicité. C'est l'ensemble des emplois liés à l'exercice d'une activité de l'entreprise ou à un domaine de l'administration de l'entreprise, c'est l'espace naturel dans lequel évoluent habituellement les salariés, et à l'intérieur duquel se produit l'évolution la plus fréquente de carrière.

DIRECTION :

Emplois de direction, notamment dans les petites entreprises (au moins un salarié), et de direction générale avec statut de salarié ou assimilé.

GESTION :

Emplois relevant des services généraux de l'entreprise

FINANCES / COMPTABILITE :

Emplois liés à la gestion comptable et financière de l'entreprise.

PERSONNEL / FORMATION :

Emplois relevant des fonctions personnel et formation

ADMINISTRATION :

Emplois administratifs relevant des services généraux de l'entreprise.

INFORMATIQUE :

Emplois liés aux activités d'informatique de gestion.

VENTES / ACHATS :

Emplois caractérisés par le démarchage, la visite et la négociation auprès des clients et auprès des fournisseurs y compris les postes liés aux fonctions d'accompagnement : marketing, publicité, relations publiques.

TECHNIQUES D'EXPLOITATION :

Emplois caractérisés par l'utilisation de techniques ou l'application de réglementations, les une et les autres propres aux activités du transport.

MANUTENTION / MAGASINAGE :

Emplois liés aux opérations de manutention, de stockage et de magasinage.

CONDUITE DE VEHICULES :

Emplois caractérisés par la conduite de véhicules de transport routier, quelles que soient leurs caractéristiques et les distances parcourues.

TRANSPORT DE PERSONNES :

* 1^{er} groupe : Emplois caractérisés à la fois par des déplacements d'une durée de plusieurs jours (la relation avec la ou les personnes transportées se situant hors du cadre strict d'un contrat de transport) et l'action auprès de prestataires de services extérieurs.

* 2^e groupe : Emplois autres que ceux relevant du 1^{er} groupe (services réguliers, services scolaires, lignes régulières, excursions à la journée, etc.)

TRANSPORT DE MARCHANDISES :

* 1^{er} groupe : Emplois pour lesquels la conduite est prédominante.

* 2^e groupe : Emplois caractérisés par un ensemble de tâches liées à la fois aux marchandises transportées, aux véhicules utilisés et à l'environnement des transports effectués.

* 3^e groupe : Emplois de conducteur professionnel avec exigences particulières en termes de complexité des tâches (autonomie, technicité, etc.)

MAINTENANCE DES VEHICULES :

Emplois caractérisés par l'entretien, le maintien et/ou la remise en ordre de véhicules de transport routier (fonction technique, atelier)

INTERPROFESSIONNEL :

Tous les emplois ne relevant pas des catégories précédentes et, en principe, à caractère interprofessionnel (secrétariat, gardiennage, etc.)

TABLE DES MATIERES

SOMMAIRE	1
AVANT-PROPOS	2
1 <i>LE CHAMP D'ACTIVITE</i>	2
2 <i>LES SOURCES UTILISEES</i>	3
3 <i>LA REPRESENTATIVITE</i>	3
POURQUOI UN TABLEAU DE BORD REGIONAL DE L'EMPLOI ET DE LA FORMATION ?	4
1- LES ETABLISSEMENTS	6
1.1 <i>SITUATION AU 01/01/2006</i>	6
1.2 <i>CRÉATIONS</i>	6
1.3 <i>REPARTITION DU NOMBRE D'ETABLISSEMENTS PAR SECTEUR AGREGE D'ACTIVITE</i> 7	7
1.4 <i>REPARTITION DES ETABLISSEMENTS PAR SECTEUR AGREGE ET CLASSE DE TAILLE</i> 8	8
1.5 <i>REPARTITION DES ETABLISSEMENTS PAR DEPARTEMENT</i>	9
1.6 <i>REPARTITION DES ETABLISSEMENTS PAR DEPARTEMENT ET PAR SECTEUR</i> <i>AGREGE :</i>	10
1.7 <i>SITUATION DE LA RÉGION PAR RAPPORT AU NATIONAL :</i>	11
2- LES EFFECTIFS SALARIES	14
2.1 <i>SITUATION AU 01/01/2006</i>	14
2.2 <i>REPARTITION DES EFFECTIFS PAR SECTEUR AGREGE</i>	14
2.3 <i>REPARTITION DES EFFECTIFS PAR SECTEUR AGREGE ET CLASSE DE TAILLE</i> <i>D'ETABLISSEMENTS</i>	15
2.4 <i>REPARTITION DES SALARIES PAR DEPARTEMENT ET PAR SECTEUR D'ACTIVITE</i>	16
2.5 <i>ESTIMATION DE LA STRUCTURE PAR AGE DES SALARIES</i>	18
2.6 <i>REPARTITION DES SALARIES PAR FAMILLE PROFESSIONNELLE</i>	21
2.7 <i>REPARTITION DES SALARIES PAR CSP</i>	24
2.8 <i>REPARTITION DES SALARIES (HOMMES ET FEMMES)</i>	25
2.9 <i>CONTRATS A TEMPS PARTIEL</i>	27
2.10 <i>ANCIENNETE DES SALARIES</i>	29
2.11 <i>SITUATION DE LA RÉGION PAR RAPPORT AU NATIONAL :</i>	31
3- L'EMPLOI	34
3.1 <i>ESTIMATION DES EMBAUCHES PAR SECTEUR D'ACTIVITE</i>	34
3.2 <i>ESTIMATION DES EMBAUCHES PAR FAMILLE PROFESSIONNELLE</i>	34
3.3 <i>ESTIMATION DES EMBAUCHES PAR TRANCHE D'ÂGE</i>	35

3.4	ESTIMATION DES EMBAUCHES EN CDI	36
3.5	TAUX DE ROTATION DONT DEPARTS ET MOTIFS	37
3.6	SAISONNALITE DES MOUVEMENTS DANS LA FAMILLE CONDUITE ... Erreur ! Signet non défini.	
3.7	LES PERSPECTIVES D'EMPLOI	38
3.8	EVALUATION DES FLUX DE MAIN D'ŒUVRE.....	39
3.9	MARCHE DE L'EMPLOI	39
3.10	RECOURS A L'INTERIM	42
4-	LA FORMATION.....	44
4.1	LA FORMATION D'ACCES AU METIER	44
4.2	LA FORMATION CONTINUE DES SALARIES D'ENTREPRISE	54
5-	LES DONNEES NATIONALES.....	60
	ANNEXE 1 - Détail des codes NAF relevant de la CCNT.....	65
	ANNEXE 2 - Les familles professionnelles.....	67
	TABLE DES MATIERES.....	69

