

# Poitou Charentes 2009



## Tableau de bord régional

de l'emploi et de la formation professionnelle dans les transports routiers et les activités  
auxiliaires du transport



**TABLEAU DE BORD RÉGIONAL  
DE L'EMPLOI ET DE LA  
FORMATION  
PROFESSIONNELLE  
DANS LES TRANSPORTS  
ROUTIERS ET LES ACTIVITÉS  
AUXILIAIRES DU TRANSPORT**

**REGION POITOU\_CHARENTES**

**AU 1<sup>er</sup> JANVIER 2009**

**Olivier Martin**

**A.F.T.**

**94, rue du Porteau**

**BP 20923**

**86037 Poitiers Cedex**

**05 49 88 23 68**

**omartin@aft-iftim.com**

# SOMMAIRE

<b>AVANT-PROPOS</b>	<b>page</b>	<b>2</b>
<b>POURQUOI UN TABLEAU DE BORD ?</b>	<b>page</b>	<b>4</b>
<b>1- LES ÉTABLISSEMENTS</b>	<b>page</b>	<b>5</b>
<b>2- LES EFFECTIFS SALARIÉS</b>	<b>page</b>	<b>12</b>
<b>3- L'EMPLOI</b>	<b>page</b>	<b>39</b>
<b>4- LA FORMATION</b>	<b>page</b>	<b>47</b>
<b>5- LES DONNÉES NATIONALES</b>	<b>page</b>	<b>54</b>
<b>ANNEXES</b>	<b>page</b>	<b>57</b>
<b>TABLE DES MATIERES</b>	<b>page</b>	<b>61</b>

# AVANT - P R O P O S

## 1 LE CHAMP D'ACTIVITÉ

Le champ d'activité étudié dans ce tableau de bord régional de l'emploi et de la formation dans les transports et les activités auxiliaires, est celui relevant de la Convention collective nationale des Transports routiers et des activités auxiliaires du transport, à savoir :

### TRANSPORT ROUTIER DE MARCHANDISES (TRM) :

49.41 A	➤	Transports routiers de fret interurbains	602 M
49.41 B	➤	Transports routiers de fret de proximité	602 L
53.20 Z	➤	Autres activités de poste et de courrier	641 C
80.10 Z	➤	Activités de sécurité privée (partie transports de fonds)	746 Z

### TRANSPORT ROUTIER DE VOYAGEURS (TRV) :

49.39 A	➤	Transports routiers réguliers de voyageurs	602 B
49.39 B	➤	Autres transports routiers de voyageurs	602 G

### DÉMÉNAGEMENT (DEM) :

49.42 Z	➤	Services de déménagement	602 N
---------	---	--------------------------	-------

### LOCATION (LOC) :

49.41 C	➤	Location de camions avec chauffeur	602 P
77.12 Z	➤	Location et location-bail de camions	712 A

### AUXILIAIRES DE TRANSPORT (AUX) :

52.29 A	➤	Messagerie, fret express	634 A
52.29 B	➤	Affrètement et organisation des transports	634 B/634 C

### PRESTATAIRES LOGISTIQUES (PRL) :

52.10 B	➤	Entreposage et stockage non frigorifique	631 E
---------	---	------------------------------------------	-------

### TRANSPORT SANITAIRE (TRS) :

86.90 A	➤	Ambulances	851 J
---------	---	------------	-------

(voir détail en annexe)

Le 30 juin 2004, les partenaires sociaux ont signé un protocole d'accord relatif aux conditions spécifiques d'emploi des personnels des entreprises exerçant des activités logistiques portant application à ces entreprises et à leurs personnels, depuis le 1<sup>er</sup> février 2005, des dispositions de la Convention collective nationale des transports routiers et des activités auxiliaires du transport.

Ne sont visés par cette mesure, et n'entrent donc dans le champ de la Convention collective susvisée, que les entreprises ou établissements identifiés sous le code 631 E « Entreposage non frigorifique » exerçant, à titre principal, pour le compte de tiers, différentes prestations logistiques sur des marchandises qui ne leur appartiennent pas.

## 2 LES SOURCES UTILISÉES

Les informations contenues dans ce document proviennent de l'exploitation de données émanant :

- ☞ de l'UNEDIC (Union Nationale pour l'Emploi dans l'Industrie et le Commerce),
- ☞ de l'INSEE (Institut National de la Statistique et des Etudes Economiques),
- ☞ de l'OPCA transport (Organisme Paritaire Collecteur Agréé),
- ☞ de Pôle Emploi

Elles portent sur l'année 2008 et concernent la situation au 01/01/2009

En parallèle, les tendances proposées par le tableau de bord régional de l'Emploi et de la Formation s'appuient également sur une enquête réalisée par les Conseillers Régionaux à l'Emploi et en Formation de l'AFT dans 21 régions au cours de l'année 2009

Il est à noter que toutes les informations obtenues par enquête en entreprise ont une précision, en valeur absolue, de + ou - 10% au plan régional et se situent en deçà de 3,5 % au niveau national.

Il est donc recommandé aux lecteurs, dans l'analyse des tableaux de l'enquête en entreprise, de retenir les tendances plutôt que les chiffres en valeur absolue.

## 3 LA REPRÉSENTATIVITÉ

Le tableau de bord régional de l'emploi est disponible pour les 21 régions continentales

Ces régions qui concernent 94 départements sont représentatives de l'ensemble du territoire national, regroupant plus de **99 %** des établissements et plus de **99 %** des effectifs des secteurs d'activités concernés (seule la Corse n'est pas enquêtée).

# POURQUOI UN TABLEAU DE BORD RÉGIONAL DE L'EMPLOI ET DE LA FORMATION ?

Le tableau de bord s'inscrit dans le cadre des travaux de la Commission Nationale Paritaire de l'Emploi et de la formation professionnelle.

Son objectif : devenir pour la profession un **OUTIL** de :

## CONNAISSANCE

- évaluer la répartition des postes de travail
- mesurer la progression des effectifs
- observer les flux des salariés (entrées/sorties)
- capter les besoins en formation et qualification dans les entreprises

## DIALOGUE

- avec les entreprises
- avec les instances socio-économiques

## DIAGNOSTIC

- repérer les évolutions des métiers de la branche en terme de qualification professionnelle

## AIDE A LA DÉCISION

- se situer par rapport au contexte professionnel
- au regard des indicateurs, se positionner sur le marché et trouver les orientations adéquates

Son principe consiste donc à doter chaque région d'un outil de suivi et de pilotage et à faire apparaître les spécificités régionales sur l'emploi et la formation professionnelle.

### Note à l'attention des lecteurs :

Les données chiffrées contenues dans ce tableau de bord concernent le champ défini précédemment.

Les informations relatives aux évolutions sur 5 ans ne comprennent pas les activités de prestataires logistiques (PRL).

L'entrée de cette activité est trop récente pour permettre la présentation des évolutions sur 5 années.



1

# Les établissements

# 1- LES ÉTABLISSEMENTS

## 1.1 SITUATION AU 01/01/2009

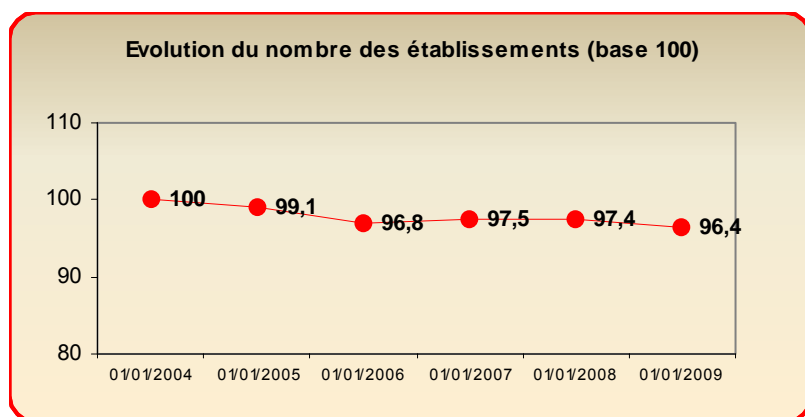
### ÉVOLUTION SUR 5 ANS

Rappel : ces données chiffrées ne comprennent pas les prestataires logistiques (PRL)

01/01/2004	01/01/2005	01/01/2006	01/01/2007	01/01/2008	01/01/2009
982	973	951	957	956	947

Source : UNEDIC

Légère décroissance du nombre d'établissements, de l'ordre de 1% entre le 01/01/2008 et le 01/01/2009.



Source : UNEDIC

Sur 5 ans, le nombre d'établissements a diminué de 3,6%.

## 1.2 CRÉATIONS

En 2008, 32 établissements avec salariés ont été créés dont 60% pour le seul Transport Routier de Marchandises. Sur la même période et le même champ conventionnel, on constate 51 défaillances d'établissements avec salariés. L'activité de transport de marchandises (TRM) est concernée pour plus de 60% également.

Source : COFACE

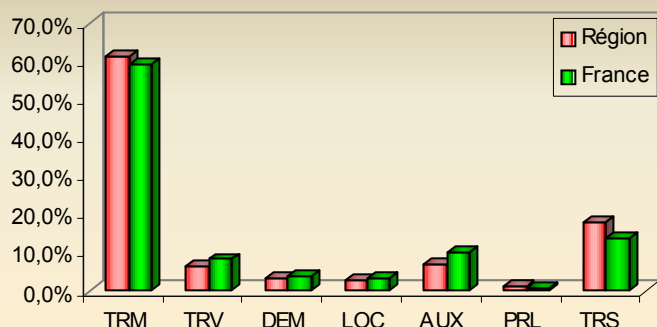
## 1.3 RÉPARTITION DU NOMBRE D'ÉTABLISSEMENTS PAR SECTEUR AGRÉGÉ D'ACTIVITÉ

SECTEURS	01/01/2008	01/01/2009	ECART	REPARTITION	
				Région	France
TRM	596	588	-8	61,4%	59,6%
TRV	60	62	2	6,5%	8,3%
DEM	27	31	4	3,2%	3,6%
LOC	29	28	-1	2,9%	3,4%
AUX	69	65	-4	6,8%	10,2%
PRL	11	11	0	1,1%	0,9%
TRS	175	173	-2	18,1%	14,0%
<b>TOTAL</b>	<b>967</b>	<b>958</b>	<b>-9</b>	<b>100%</b>	<b>100%</b>

Source : UNEDIC

En Poitou-Charentes, 6 établissements sur 10 sont dans le secteur du transport routier de marchandises (TRM) et 2 établissements sur 10 dans le transport sanitaire (TRS).

### Répartition des établissements par secteur d'activité



Source : UNEDIC

Par rapport au niveau national, la représentation régionale de ces deux secteurs est plus forte :  
 + 1,6% en TRM  
 + 4% en TRS

## ÉVOLUTION SUR 5 ANS

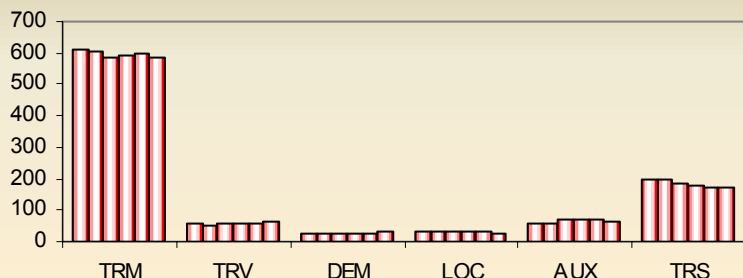
Rappel : ces données chiffrées ne comprennent pas les prestataires logistiques (PRL)

	01/01/2004	01/01/2005	01/01/2006	01/01/2007	01/01/2008	01/01/2009
TRM	609	605	586	591	596	588
TRV	55	53	56	60	60	62
DEM	24	25	27	27	27	31
LOC	35	34	33	31	29	28
AUX	59	59	67	68	69	65
TRS	200	197	182	180	175	173
TOTAL	982	973	951	957	956	947

Source : UNEDIC

En 5 ans, le nombre d'établissements du TRM a baissé de 3.5%, en TRS de 13.5% et chez les loueurs (LOC) de 20%.  
 Sur la même période, les établissements de déménagement ont augmenté de 29%, les voyageurs (VOY) de près de 13% et les auxiliaires de transport (AUX) de 9%.

### Evolution des établissements par secteur sur 5 ans



Source : UNEDIC

L'évolution globale est principalement due à un regroupement des entreprises de transport sanitaire depuis 5 ans.

## Comparaison sur 10 ans du nombre des établissements par secteur

Rappel : ces données chiffrées ne comprennent pas les prestataires logistiques (PRL)

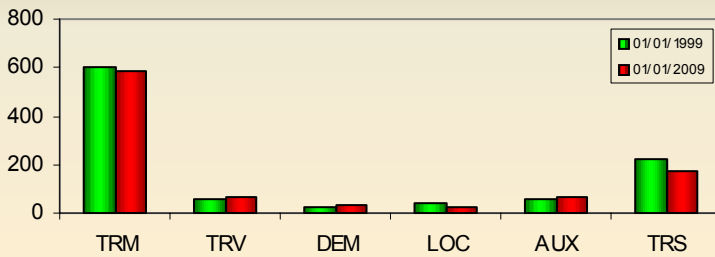
SECTEURS	01/01/1999	01/01/2009	ECARTS	T.C.A.M.
TRM	604	588	-16	-0,3%
TRV	54	62	8	1,4%
DEM	23	31	8	3,0%
LOC	44	28	-16	-4,4%
AUX	56	65	9	1,5%
TRS	222	173	-49	-2,5%
TOTAL	1 003	947	-56	-0,6%

Source : UNEDIC

T.C.A.M. : Taux de croissance annuel moyen

Depuis 10 ans, le taux de croissance annuel moyen le plus élevé concerne le secteur du déménagement : 3% par an.

### Comparaison sur 10 ans des établissements par secteur



Source : UNEDIC

On constate également une croissance régulière en transport de personnes et chez les auxiliaires de transport.

## 1.4 RÉPARTITION DES ÉTABLISSEMENTS PAR SECTEUR AGRÉGÉ ET CLASSE DE TAILLE

SECTEURS	1 à 9 sal.	10 à 49 sal.	50 sal. et +	TOTAL
TRM	344	203	41	588
TRV	21	31	10	62
DEM	22	9	0	31
LOC	17	10	1	28
AUX	26	28	11	65
PRL	6	3	2	11
TRS	93	80	0	173
<b>TOTAL</b>	<b>529</b>	<b>364</b>	<b>65</b>	<b>958</b>
REPARTITION	55,2%	38,0%	6,8%	100,0%

Source : UNEDIC

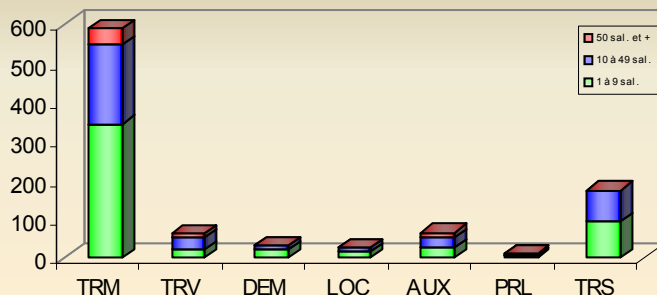
Plus de la moitié des entreprises a moins de 10 salariés et seuls 7% des établissements du Poitou-Charentes dépassent le seuil de 50 salariés.

SECTEURS	1 à 9 sal.	10 à 49 sal.	50 sal. et +	TOTAL
TRM	58,5%	34,5%	7,0%	100%
TRV	33,9%	50,0%	16,1%	100%
DEM	71,0%	29,0%	0,0%	100%
LOC	60,7%	35,7%	3,6%	100%
AUX	40,0%	43,1%	16,9%	100%
PRL	54,5%	27,3%	18,2%	100%
TRS	53,8%	46,2%	0,0%	100%
<b>TOUS</b>	<b>55,2%</b>	<b>38,0%</b>	<b>6,8%</b>	<b>100%</b>

Source : UNEDIC

Les établissements de plus de 50 salariés concernent principalement le transport de voyageurs (TRV), les auxiliaires de transport (AUX) et les prestataires logistiques (PRL). Les établissements de 1 à 9 salariés se trouvent principalement dans le secteur du déménagement, de la location et dans celui du transport routier de marchandises.

### Répartition des établissements par secteur et classe de taille



Source : UNEDIC

En transport sanitaire (TRS), il y a presque autant d'établissements de 1 à 9 salariés que de 10 à 49 salariés.

## ÉVOLUTION SUR 5 ANS

Rappel : ces données chiffrées ne comprennent pas les prestataires logistiques (PRL)

TAILLE	01/01/2004	01/01/2005	01/01/2006	01/01/2007	01/01/2008	01/01/2009
1 à 9	584	572	547	537	541	522
10 à 49	345	339	348	362	348	361
50 et +	53	62	56	58	67	64
<b>TOTAL</b>	<b>982</b>	<b>973</b>	<b>951</b>	<b>957</b>	<b>956</b>	<b>947</b>

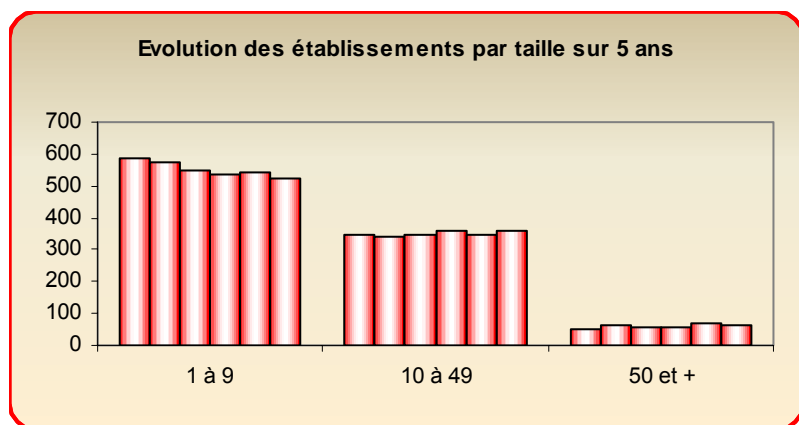
Source : UNEDIC

TAILLE	01/01/2004	01/01/2005	01/01/2006	01/01/2007	01/01/2008	01/01/2009
1 à 9	59,5%	58,8%	57,5%	56,1%	56,6%	55,1%
10 à 49	35,1%	34,8%	36,6%	37,8%	36,4%	38,1%
50 et +	5,4%	6,4%	5,9%	6,1%	7,0%	6,8%
<b>TOTAL</b>	<b>100%</b>	<b>100%</b>	<b>100%</b>	<b>100%</b>	<b>100%</b>	<b>100%</b>

Source : UNEDIC

La répartition des établissements par classe de taille évolue régulièrement depuis 5 ans...

...sans faire vraiment apparaître de tendance lourde.



Source : UNEDIC

L'apparente baisse du nombre d'établissements de 1 à 9 salariés impacte directement l'évolution du nombre total d'établissements.

## Comparaison sur 10 ans du nombre des établissements par taille

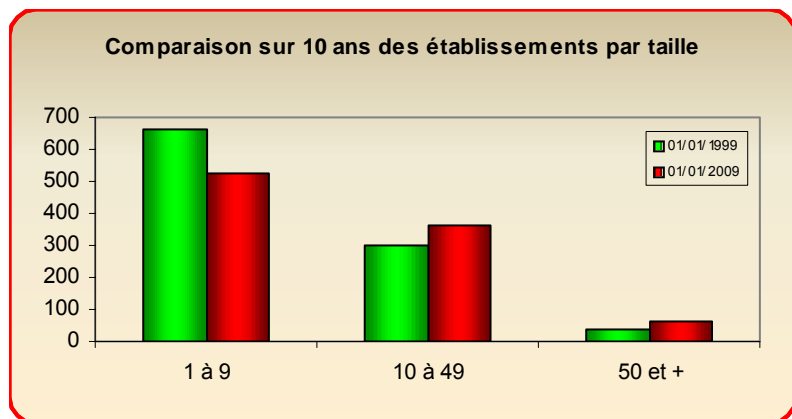
Rappel : ces données chiffrées ne comprennent pas les prestataires logistiques (PRL)

TAILLE	01/01/1999	01/01/2009	ECARTS	T.C.A.M.
1 à 9	665	522	-143	-2,4%
10 à 49	299	361	62	1,9%
50 et +	39	64	25	5,1%
<b>TOTAL</b>	<b>1 003</b>	<b>947</b>	<b>-56</b>	<b>-0,6%</b>

Source : UNEDIC

T.C.A.M. : Taux de croissance annuel moyen

Sur 10 ans, on constate une diminution de plus de 20% des entreprises de 1 à 9 salariés.



Source : UNEDIC

Le nombre d'établissements ayant au moins 10 salariés a crû de 26% sur la même période.

## 1.5 RÉPARTITION DES ÉTABLISSEMENTS PAR DÉPARTEMENT

N° DEP.	01/01/2008	01/01/2009	ECART	%
16	221	219	-2	-0,9%
17	289	279	-10	-3,5%
79	256	255	-1	-0,4%
86	201	205	4	2,0%
<b>TOTAL</b>	<b>967</b>	<b>958</b>	<b>-9</b>	<b>-0,9%</b>

Source : UNEDIC

Au cours de l'année 2008, la Charente Maritime a connu une légère décroissance du nombre d'établissements de la branche transports mais reste le département majoritairement doté en établissements.

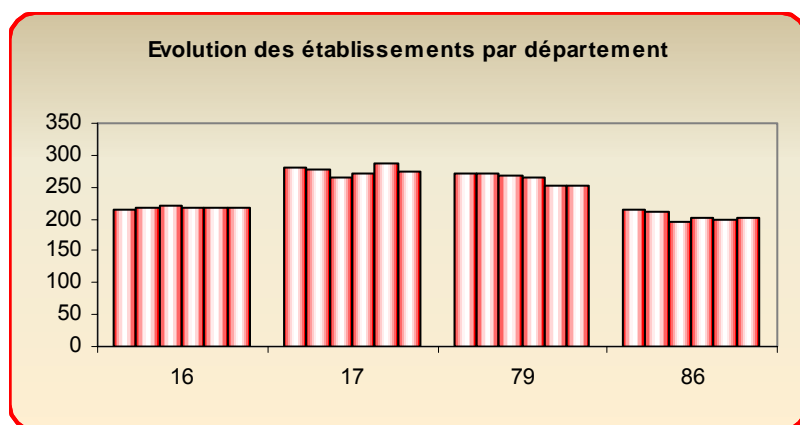
### ÉVOLUTION SUR 5 ANS

Rappel : ces données chiffrées ne comprennent pas les prestataires logistiques (PRL)

N° DEP	01/01/2004	01/01/2005	01/01/2006	01/01/2007	01/01/2008	01/01/2009
16	215	217	221	218	219	218
17	281	276	264	272	287	275
79	271	270	269	266	252	252
86	215	210	197	201	198	202
<b>TOTAL</b>	<b>982</b>	<b>973</b>	<b>951</b>	<b>957</b>	<b>956</b>	<b>947</b>

Source : UNEDIC

Les quatre départements de la région Poitou-Charentes ne connaissent pas la même situation depuis 5 ans.



Source : UNEDIC

Le nombre d'établissements des deux Charentes s'est stabilisé sur 5 ans contrairement aux départements de la Vienne et des Deux-Sèvres qui sont en diminution.

### Comparaison sur 10 ans du nombre d'établissements par département

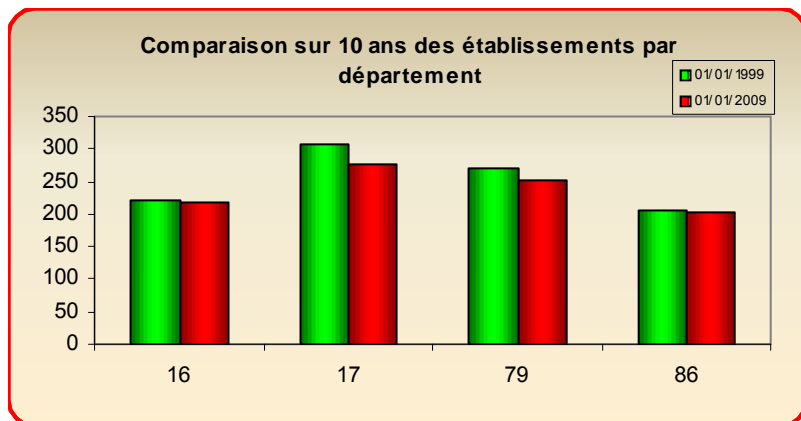
Rappel : ces données chiffrées ne comprennent pas les prestataires logistiques (PRL)

	01/01/1999	01/01/2009	ECARTS	T.C.A.M.
16	221	218	-3	-0,1%
17	308	275	-33	-1,1%
79	269	252	-17	-0,7%
86	205	202	-3	-0,1%
<b>TOTAL</b>	<b>1 003</b>	<b>947</b>	<b>-56</b>	<b>-0,6%</b>

Source : UNEDIC

T.C.A.M. : Taux de croissance annuel moyen

Les chiffres montrent que dans la branche transports en région Poitou-Charentes, le nombre d'établissements a diminué de 5.50% en 10 ans.



Source : UNEDIC

Les départements des Deux-Sèvres et de la Charente-Maritime sont ceux qui connaissent la plus forte baisse. La Vienne et la Charente se maintiennent.

## 1.6 RÉPARTITION DES ÉTABLISSEMENTS PAR DÉPARTEMENT ET PAR SECTEUR AGRÉGÉ :

DEP	TRM	TRV	DEM	LOC	AUX	PRL	TRS	TOTAL
16	140	13	4	5	15	2	40	219
17	179	20	12	8	19	3	38	279
79	160	19	5	9	16	3	43	255
86	109	10	10	6	15	3	52	205
<b>TOTAL</b>	<b>588</b>	<b>62</b>	<b>31</b>	<b>28</b>	<b>65</b>	<b>11</b>	<b>173</b>	<b>958</b>

Source : UNEDIC

La Vienne est le département le moins pourvu en établissements de transport de marchandises mais compte le plus d'établissements de transport sanitaire.

DEP	TRM	TRV	DEM	LOC	AUX	PRL	TRS	TOTAL
16	63,9%	5,9%	1,8%	2,3%	6,8%	0,9%	18,3%	100%
17	64,2%	7,2%	4,3%	2,9%	6,8%	1,1%	13,6%	100%
79	62,7%	7,5%	2,0%	3,5%	6,3%	1,2%	16,9%	100%
86	53,2%	4,9%	4,9%	2,9%	7,3%	1,5%	25,4%	100%
<b>TOTAL</b>	<b>61,4%</b>	<b>6,5%</b>	<b>3,2%</b>	<b>2,9%</b>	<b>6,8%</b>	<b>1,1%</b>	<b>18,1%</b>	<b>100%</b>

Source : UNEDIC

La répartition des établissements entrant dans le champ d'activité est relativement homogène sur les quatre départements.

2



## Les effectifs salariés



## 2- LES EFFECTIFS SALARIÉS

### 2.1 SITUATION AU 01/01/2009

**16 541**

Source : UNEDIC

Les effectifs sont en légère augmentation depuis la situation au 01/01/2008.

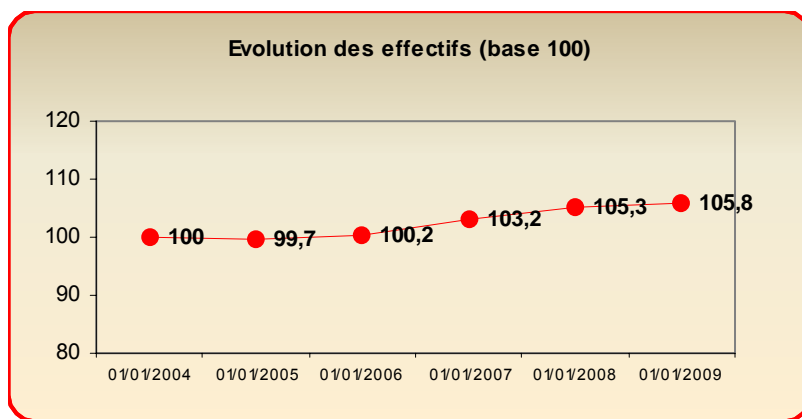
### ÉVOLUTION SUR 5 ANS

Rappel : ces données chiffrées ne comprennent pas les prestataires logistiques (PRL)

01/01/2004	01/01/2005	01/01/2006	01/01/2007	01/01/2008	01/01/2009
15326	15275	15359	15819	16134	16220

Source : UNEDIC

L'augmentation des effectifs est de 5,8% en 5 ans avec + 0,53% la dernière année.



Source : UNEDIC

On reste toujours sur une tendance positive.

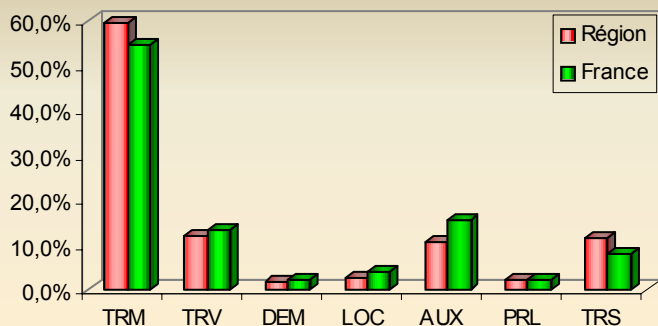
### 2.2 RÉPARTITION DES EFFECTIFS PAR SECTEUR AGRÉGÉ

SECTEURS	01/01/2008	01/01/2009	ECART	REPARTITION	
				Région	France
TRM	10 022	9 873	-149	59,7%	54,8%
TRV	1 902	1 962	60	11,9%	13,3%
DEM	266	274	8	1,7%	2,2%
LOC	395	458	63	2,8%	4,0%
AUX	1 653	1 732	79	10,5%	15,4%
PRL	336	321	-15	1,9%	2,3%
TRS	1 896	1 921	25	11,6%	8,0%
<b>TOTAL</b>	<b>16 470</b>	<b>16 541</b>	<b>71</b>	<b>100%</b>	<b>100%</b>

Source : UNEDIC

Seul le secteur du transport routier de marchandises perd des effectifs. Par contre, dans les établissements d'auxiliaires de transport, les effectifs ont progressé de 79 salariés et dans la location, de près de 16%. On observe plutôt une stabilité qu'une diminution des effectifs chez les prestataires logistiques (PRL).

### Répartition des effectifs par secteur d'activité



Source : UNEDIC

Deux secteurs d'activité sont toujours plus représentés dans notre région par rapport au national, ceux du transport routier de marchandises et du transport sanitaire.

## ÉVOLUTION SUR 5 ANS

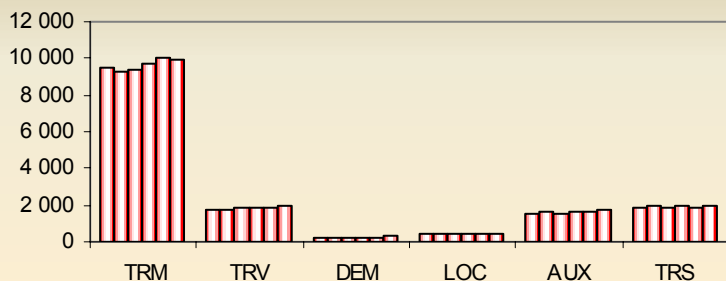
Rappel : ces données chiffrées ne comprennent pas les prestataires logistiques (PRL)

SECTEURS	01/01/2004	01/01/2005	01/01/2006	01/01/2007	01/01/2008	01/01/2009
TRM	9 448	9 269	9 429	9 710	10 022	9 873
TRV	1 784	1 789	1 826	1 875	1 902	1 962
DEM	218	224	249	255	266	274
LOC	471	435	428	416	395	458
AUX	1 572	1 603	1 538	1 635	1 653	1 732
TRS	1 833	1 955	1 889	1 928	1 896	1 921
<b>TOTAL</b>	<b>15 326</b>	<b>15 275</b>	<b>15 359</b>	<b>15 819</b>	<b>16 134</b>	<b>16 220</b>

Source : UNEDIC

Les secteurs « voyageurs et déménageurs » sont en progression constante depuis 2004.

### Evolution des effectifs par secteur sur 5 ans



Source : UNEDIC

Le transport routier de marchandises semble être plus sensible aux fluctuations économiques que les autres secteurs d'activité.

## Comparaison sur 10 ans des effectifs par secteur

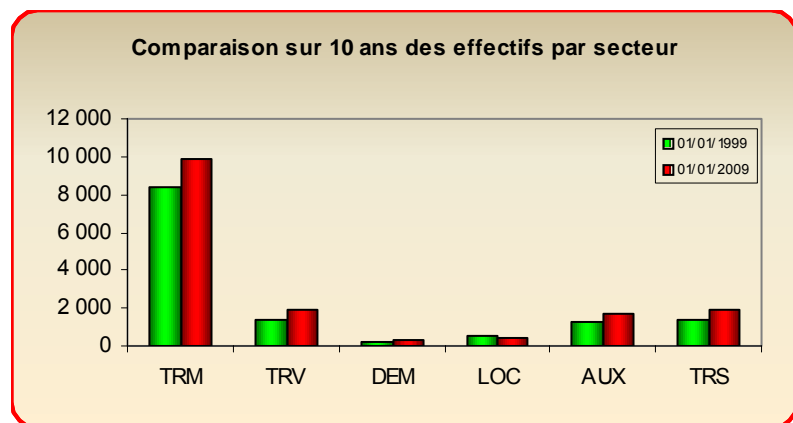
Rappel : ces données chiffrées ne comprennent pas les prestataires logistiques (PRL)

SECTEURS	01/01/1999	01/01/2009	ECARTS	T.C.A.M.
TRM	8 398	9 873	1 475	1,6%
TRV	1 369	1 962	593	3,7%
DEM	215	274	59	2,5%
LOC	546	458	-88	-1,7%
AUX	1 313	1 732	419	2,8%
TRS	1 419	1 921	502	3,1%
<b>TOTAL</b>	<b>13 260</b>	<b>16 220</b>	<b>2 960</b>	<b>2,0%</b>

Source : UNEDIC

T.C.A.M. : Taux de croissance annuel moyen

Seule l'activité de location n'a pas progressé en 10 ans. La plus forte hausse des effectifs est à mettre au crédit du transport de voyageurs : 3,7% par an en moyenne.



Source : UNEDIC

Le transport de marchandises a créé dans notre région près de 1500 emplois en 10 ans, représentant plus de la moitié de l'augmentation des effectifs de la branche.

## 2.3 RÉPARTITION DES EFFECTIFS PAR SECTEUR AGRÉGÉ ET CLASSE DE TAILLE D'ÉTABLISSEMENTS

SECTEURS	1 à 9 sal.	10 à 49 sal.	50 sal. et +	TOTAL
TRM	1 331	4 515	4 027	9 873
TRV	108	738	1 116	1 962
DEM	97	177	0	274
LOC	67	275	116	458
AUX	104	668	960	1 732
PRL	21	37	263	321
TRS	465	1 456	0	1 921
<b>TOTAL</b>	<b>2 193</b>	<b>7 866</b>	<b>6 482</b>	<b>16 541</b>
<b>REPARTITION</b>	<b>13,3%</b>	<b>47,6%</b>	<b>39,2%</b>	<b>100%</b>

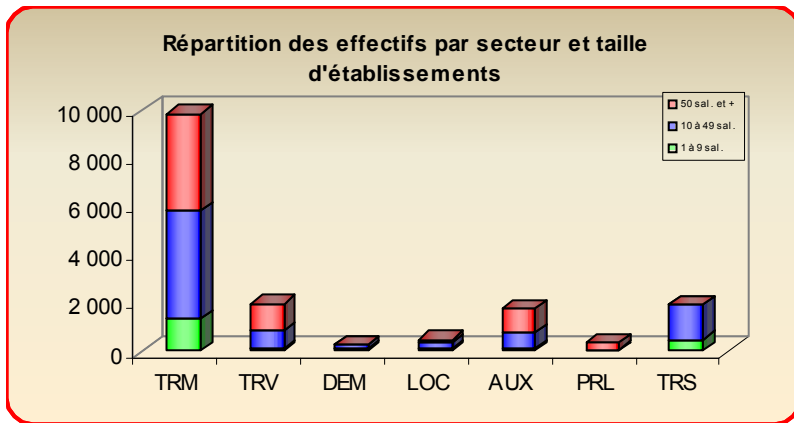
Source : UNEDIC

61% des effectifs sont dans des établissements de moins de 50 salariés, soit plus de 10 000 salariés.

SECTEURS	1 à 9 sal.	10 à 49 sal.	50 sal. et +	TOTAL
TRM	13,5%	45,7%	40,8%	100%
TRV	5,5%	37,6%	56,9%	100%
DEM	35,4%	64,6%	0,0%	100%
LOC	14,6%	60,0%	25,3%	100%
AUX	6,0%	38,6%	55,4%	100%
PRL	6,5%	11,5%	81,9%	100%
TRS	24,2%	75,8%	0,0%	100%
<b>TOUS</b>	<b>13,3%</b>	<b>47,6%</b>	<b>39,2%</b>	<b>100%</b>

Source : UNEDIC

Il n'y a pas de changements marquants en comparaison de la situation antérieure. Les établissements de transport de voyageurs (TRV) sont toujours des structures de grande taille contrairement aux secteurs du déménagement et de la location.



Source : UNEDIC

Le monde de la logistique se caractérise toujours par une majorité d'établissements comprenant au moins 50 salariés.

## ÉVOLUTION SUR 5 ANS

Rappel : ces données chiffrées ne comprennent pas les prestataires logistiques (PRL)

TAILLE	01/01/2004	01/01/2005	01/01/2006	01/01/2007	01/01/2008	01/01/2009
1 à 9	2 500	2 419	2 325	2 198	2 237	2 172
10 à 49	7 458	7 055	7 428	7 744	7 490	7 829
50 et +	5 368	5 801	5 606	5 877	6 407	6 219
<b>TOTAL</b>	<b>15 326</b>	<b>15 275</b>	<b>15 359</b>	<b>15 819</b>	<b>16 134</b>	<b>16 220</b>

Source : UNEDIC

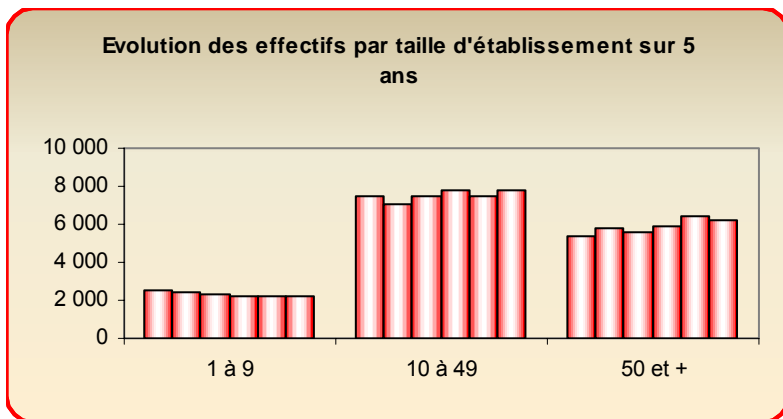
L'évolution sur 5 ans montre :

- ♦ une diminution de 13,12% des effectifs pour les établissements de 1 à 9 salariés
  - ♦ (+ 4,97 %) pour ceux de 10 à 49 salariés
  - ♦ (+ 15,8%) en ce qui concerne les 50 et plus
- Pour un total en augmentation de 5,83%.

TAILLE	01/01/2004	01/01/2005	01/01/2006	01/01/2007	01/01/2008	01/01/2009
1 à 9	16,3%	15,8%	15,1%	13,9%	13,9%	13,4%
10 à 49	48,7%	46,2%	48,4%	49,0%	46,4%	48,3%
50 et +	35,0%	38,0%	36,5%	37,2%	39,7%	38,3%
<b>TOTAL</b>	<b>100%</b>	<b>100%</b>	<b>100%</b>	<b>100%</b>	<b>100%</b>	<b>100%</b>

Source : UNEDIC

Seuls les effectifs d'établissements de 10 à 49 salariés restent constants.



Source : UNEDIC

Les établissements d'au moins 10 salariés représentent 86,6% des effectifs contre 83,6% en 2004.

## Comparaison sur 10 ans des effectifs par taille d'établissements

Rappel : ces données chiffrées ne comprennent pas les prestataires logistiques (PRL)

TAILLE	01/01/1999	01/01/2009	ECARTS	T.C.A.M.
1 à 9	2 745	2 172	-573	-2,3%
10 à 49	6 286	7 829	1 543	2,2%
50 et +	4 229	6 219	1 990	3,9%
<b>TOTAL</b>	<b>13 260</b>	<b>16 220</b>	<b>2 960</b>	<b>2,0%</b>

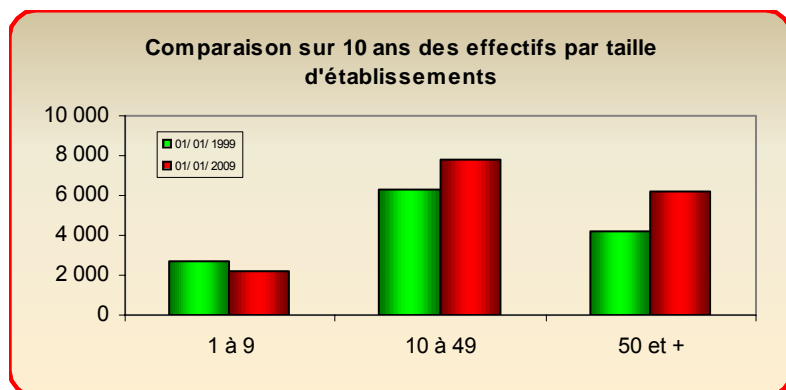
Source : UNEDIC

T.C.A.M. : Taux de croissance annuel moyen

Le taux de « décroissance » annuel moyen atteint 2.3% pour les établissements de 1 à 9 salariés.

Par contre, pour les effectifs compris dans la taille de 10 à 49, le taux de croissance annuel moyen est de 2,2%.

Le taux de croissance annuel moyen le plus fort est constaté pour les établissements de plus de 50 salariés, soit 3.9%.



Source : UNEDIC

La comparaison sur 10 ans révèle une forte modification des effectifs par taille d'établissements.

Par exemple, le segment des établissements supérieurs à 50 salariés a crû de presque 50% en dix ans.

## 2.4 RÉPARTITION DES SALARIÉS PAR DÉPARTEMENT ET PAR SECTEUR D'ACTIVITÉ

### Répartition des effectifs par département

N° DEP.	01/01/2008	01/01/2009	ECART	%
16	3 106	3 155	49	1,6%
17	4 421	4 425	4	0,1%
79	5 084	4 956	-128	-2,5%
86	3 859	4 005	146	3,8%
<b>TOTAL</b>	<b>16 470</b>	<b>16 541</b>	<b>71</b>	<b>0,4%</b>

Source : UNEDIC

Au cours de l'année 2008, seul le département des Deux-Sèvres connaît une diminution de ses effectifs. La Vienne, par contre, a vu ses effectifs croître de 3,8%.

### ÉVOLUTION SUR 5 ANS

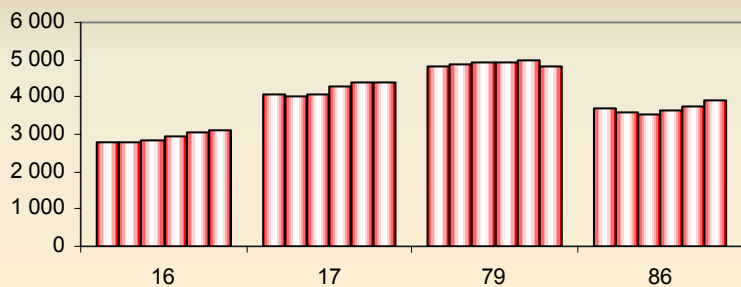
Rappel : ces données chiffrées ne comprennent pas les prestataires logistiques (PRL)

N° DEP.	01/01/2004	01/01/2005	01/01/2006	01/01/2007	01/01/2008	01/01/2009
16	2 761	2 809	2 854	2 964	3 056	3 107
17	4 059	4 015	4 082	4 284	4 371	4 376
79	4 819	4 849	4 913	4 952	4 973	4 830
86	3 687	3 602	3 510	3 619	3 734	3 907
<b>TOTAL</b>	<b>15 326</b>	<b>15 275</b>	<b>15 359</b>	<b>15 819</b>	<b>16 134</b>	<b>16 220</b>

Source : UNEDIC

C'est le département de la Charente qui a généré la plus forte augmentation en 5 ans : +12,53%.

### Evolution des effectifs par département



Source : UNEDIC

On observe une augmentation des effectifs dans le 16, le 17 et le 86.

Bien que le département 79 soit en légère diminution cette année, il représente toujours 1/3 des effectifs du Poitou-Charentes.

### Répartition des effectifs salariés par département et secteur d'activité

N° DEP.	TRM	TRV	DEM	LOC	AUX	PRL	TRS	TOTAL
16	1 885	390	75	86	271	48	400	3 155
17	2 569	652	84	132	304	49	635	4 425
79	3 252	460	54	134	506	126	424	4 956
86	2 167	460	61	106	651	98	462	4 005
<b>TOTAL</b>	<b>9 873</b>	<b>1 962</b>	<b>274</b>	<b>458</b>	<b>1 732</b>	<b>321</b>	<b>1 921</b>	<b>16 541</b>

Source : UNEDIC

En Charente-Maritime, le secteur du transport sanitaire est proportionnellement le plus représenté.

N° DEP.	TRM	TRV	DEM	LOC	AUX	PRL	TRS	TOTAL
16	59,7%	12,4%	2,4%	2,7%	8,6%	1,5%	12,7%	100%
17	58,1%	14,7%	1,9%	3,0%	6,9%	1,1%	14,4%	100%
79	65,6%	9,3%	1,1%	2,7%	10,2%	2,5%	8,6%	100%
86	54,1%	11,5%	1,5%	2,6%	16,3%	2,4%	11,5%	100%
<b>TOTAL</b>	<b>59,7%</b>	<b>11,9%</b>	<b>1,7%</b>	<b>2,8%</b>	<b>10,5%</b>	<b>1,9%</b>	<b>11,6%</b>	<b>100%</b>

Source : UNEDIC

65,6% des effectifs du département des Deux-Sèvres sont employés dans le secteur du TRM. C'est le taux le plus élevé de la région.

### Comparaison sur 10 ans des effectifs par département

Rappel : ces données chiffrées ne comprennent pas les prestataires logistiques (PRL)

	01/01/1999	01/01/2009	ECARTS	T.C.A.M.
16	2 395	3 107	712	2,6%
17	3 491	4 376	885	2,3%
79	4 293	4 830	537	1,2%
86	3 081	3 907	826	2,4%
<b>TOTAL</b>	<b>13 260</b>	<b>16 220</b>	<b>2 960</b>	<b>2,0%</b>

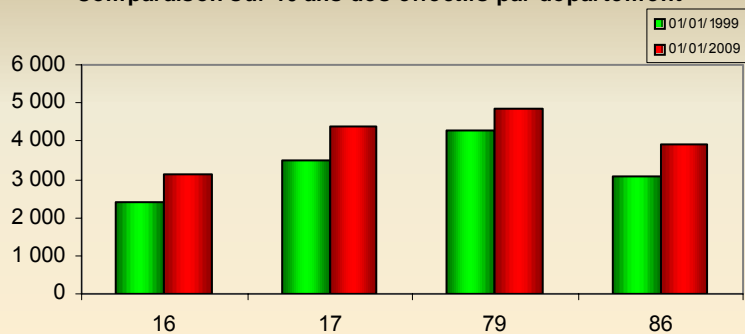
Source : UNEDIC

T.C.A.M. : Taux de croissance annuel moyen

Les effectifs ont augmenté dans chacun des départements.

Le taux de croissance annuel moyen se situe entre 1,2% pour les Deux-Sèvres et 2,6% pour la Vienne.

### Comparaison sur 10 ans des effectifs par département



Source : UNEDIC

On observe sur une période de 10 ans une augmentation des effectifs de plus de 22% (hors PRL).

- +29,7% pour la Charente
- +25,3% pour la Charente-Maritime
- +12,5% pour les Deux-Sèvres
- +26,8% pour la Vienne

## 2.5 ESTIMATION DE LA STRUCTURE PAR AGE DES SALARIÉS

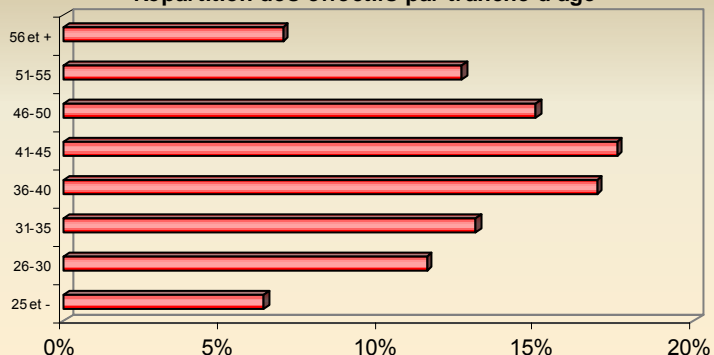
### 2.5.1 ESTIMATION GLOBALE

	25 et -	26-30	31-35	36-40	41-45	46-50	51-55	56 et +	Total
<b>Tous</b>	<b>6,3%</b>	<b>11,5%</b>	<b>13,1%</b>	<b>16,9%</b>	<b>17,5%</b>	<b>15,0%</b>	<b>12,6%</b>	<b>6,9%</b>	<b>100%</b>

Source : enquête AFT

La structure par âge des salariés ne connaît pas de bouleversement par rapport aux données antérieures.

### Répartition des effectifs par tranche d'âge



Source : enquête AFT

Près de 50% des salariés ont entre 36 et 50 ans. Et si on agrandit la plage d'observation, on constate que les  $\frac{3}{4}$  des effectifs ont plus de 31 ans et moins de 55 ans.

## Évolution des effectifs par tranche d'âge

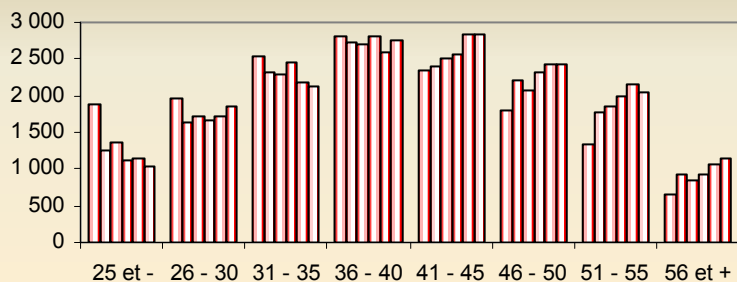
Rappel : ces données chiffrées ne comprennent pas les prestataires logistiques (PRL)

	01/01/2004	01/01/2005	01/01/2006	01/01/2007	01/01/2008	01/01/2009
25 et -	1 879	1 255	1 371	1 129	1 142	1 030
26 - 30	1 953	1 648	1 727	1 655	1 710	1 855
31 - 35	2 541	2 331	2 299	2 442	2 185	2 117
36 - 40	2 818	2 723	2 690	2 818	2 602	2 753
41 - 45	2 338	2 395	2 512	2 551	2 838	2 848
46 - 50	1 813	2 218	2 065	2 311	2 432	2 429
51 - 55	1 338	1 786	1 844	1 981	2 155	2 051
56 et +	646	919	851	932	1 070	1 137
<b>TOTAL</b>	<b>15 326</b>	<b>15 275</b>	<b>15 359</b>	<b>15 819</b>	<b>16 134</b>	<b>16 220</b>

Source : enquête AFT

La population âgée de moins de 36 ans a baissé en 5 ans alors que la tendance va à l'augmentation des plus de 36 ans sur la même période.

### Evolution des tranches d'âge sur 5 ans



Source : enquête AFT

La représentation graphique est explicite, la symétrie frappante, le vieillissement de la population est aussi souligné.

### Répartition des effectifs par âge et secteur d'activité

	25 et -	26-30	31-35	36-40	41-45	46-50	51-55	56 et +	Total
TRM	6,0%	10,9%	13,3%	18,0%	19,1%	15,3%	12,1%	5,3%	100%
TRV	3,1%	6,7%	7,5%	11,6%	14,4%	18,5%	19,1%	19,1%	100%
DEM	11,4%	18,9%	12,9%	13,3%	16,2%	12,3%	8,4%	6,6%	100%
LOC	6,1%	7,7%	24,8%	18,3%	13,1%	15,1%	9,2%	5,7%	100%
AUX	9,1%	13,5%	13,6%	17,4%	16,4%	14,0%	11,2%	4,8%	100%
PRL	6,3%	15,7%	14,0%	15,1%	16,9%	15,8%	12,4%	3,8%	100%
TRS	8,5%	16,9%	14,0%	17,1%	15,1%	11,0%	11,7%	5,8%	100%
Tous	6,3%	11,5%	13,1%	16,9%	17,5%	15,0%	12,6%	6,9%	100%

Source : enquête AFT

Plus de la moitié des salariés en transport de voyageurs a plus de 46 ans alors que près des ¼ des effectifs « déménageurs » ont moins de 46 ans.

### Comparaison sur 10 ans de la structure par âge

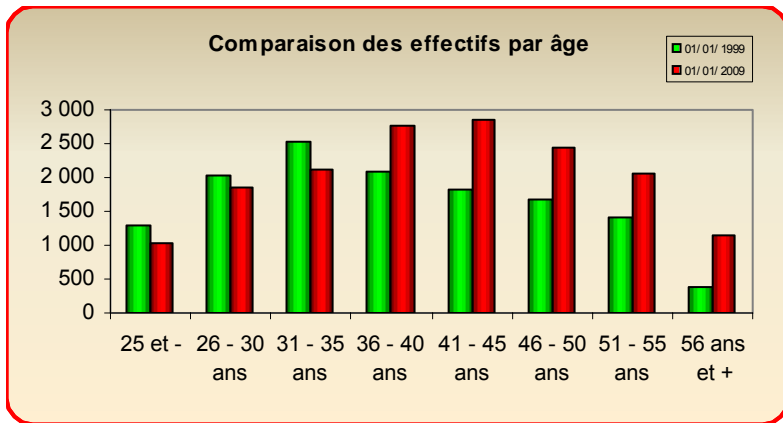
Rappel : ces données chiffrées ne comprennent pas les prestataires logistiques (PRL)

Age	01/01/1999	01/01/2009	ECARTS	T.C.A.M.
25 et -	1 300	1 030	-270	-2,3%
26 - 30 ans	2 024	1 855	-169	-0,9%
31 - 35 ans	2 525	2 117	-408	-1,7%
36 - 40 ans	2 092	2 753	661	2,8%
41 - 45 ans	1 832	2 848	1 016	4,5%
46 - 50 ans	1 680	2 429	749	3,8%
51 - 55 ans	1 419	2 051	632	3,8%
56 ans et +	388	1 137	749	11,4%
TOTAL	13 260	16 220	2 960	2,0%

Source : enquête AFT

T.C.A.M. : Taux de croissance annuel moyen

Toutes les classes inférieures à 36 ans connaissent un taux de croissance annuel moyen négatif. C'est l'inverse pour celles à partir de 36 ans avec le T.C.A.M le plus fort pour les salariés âgés de 56 ans et plus.



Source : enquête AFT

La confirmation du vieillissement des effectifs sur la même période est très visible sur le graphique.

## Comparaison sur 10 ans de l'âge moyen par secteur

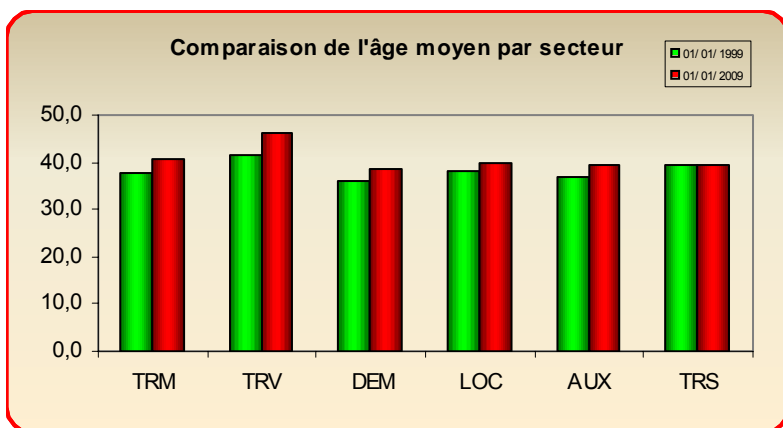
Rappel : ces données chiffrées ne comprennent pas les prestataires logistiques (PRL)

SECTEURS	01/01/1999	01/01/2009	ECARTS	T.C.A.M.
TRM	37,8	40,7	2,9	0,8%
TRV	41,6	46,1	4,5	1,0%
DEM	36,2	38,4	2,3	0,6%
LOC	38,3	39,8	1,6	0,4%
AUX	36,8	39,4	2,5	0,7%
TRS	39,4	39,3	-0,1	0,0%
<b>TOTAL</b>	<b>38,2</b>	<b>41,0</b>	<b>2,7</b>	<b>0,7%</b>

Source : enquête AFT

T.C.A.M. : Taux de croissance annuel moyen

L'âge moyen, tous secteurs confondus, a augmenté de 2,7 ans en 10 ans, atteignant même 46.1 ans dans le secteur du transport routier de voyageurs.



Source : enquête AFT

Le vieillissement des effectifs n'atteint pas le secteur du transport sanitaire, l'âge moyen demeure à 39 ans.

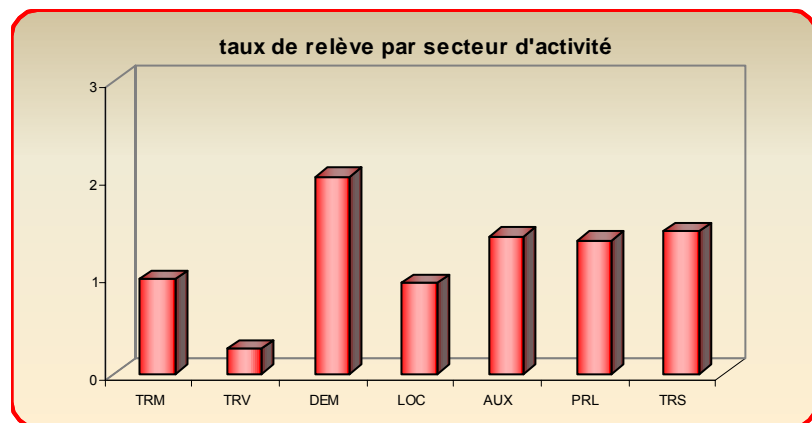
## Taux de relève par secteur

Le taux de relève exprime le nombre de salariés de moins de 30 ans pour un salarié de plus de 50 ans.

	TRM	TRV	DEM	LOC	AUX	PRL	TRS	TOUS
taux	1,0	0,3	2,0	0,9	1,4	1,4	1,5	0,9

Source : enquête AFT

Les secteurs du transport routier de voyageurs et de la location accusent un taux de relève inférieur à 1.



Source : enquête AFT

Tous les autres secteurs présentent un taux de relève au moins égal à 1 avec une mention particulière dans le secteur du déménagement où le taux est évalué à 2.

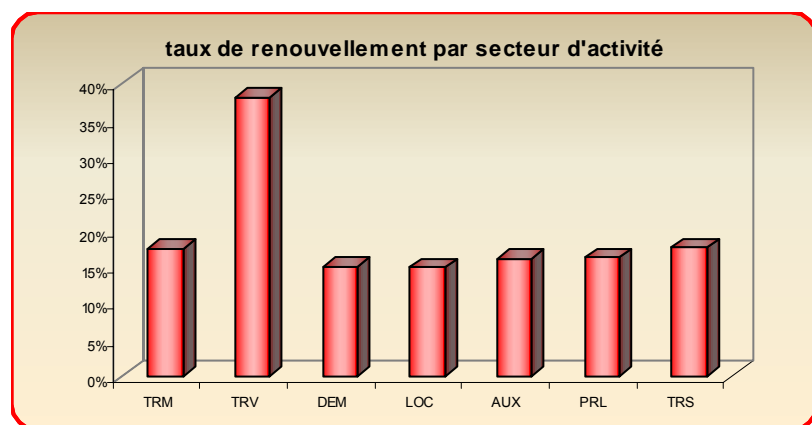
## Taux de renouvellement par secteur

Le taux de renouvellement reflète les départs en retraite potentiels dans les dix années à venir. Il se calcule comme le nombre des salariés de plus de 50 ans sur le nombre total des salariés.

	TRM	TRV	DEM	LOC	AUX	PRL	TRS	TOUS
taux	17,4%	38,2%	15,0%	14,9%	16,0%	16,2%	17,5%	19,6%

Source : enquête AFT

Près de 20% des effectifs devraient prendre leur retraite dans les 10 prochaines années.



Source : enquête AFT

Plus de 38% des effectifs voyageurs sont susceptibles de partir à la retraite dans les 10 ans à venir, dans l'hypothèse bien sûr d'un départ à 60 ans.

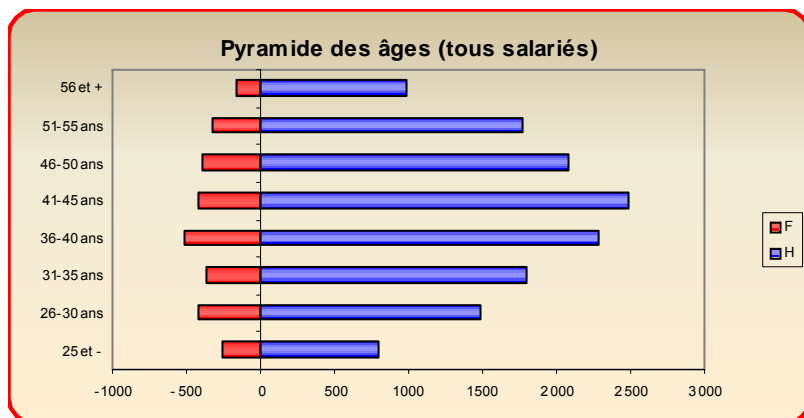
## 2.5.2 LA PYRAMIDE DES AGES

### 2.5.2.1 Pyramide des âges de l'ensemble des salariés

sexe	25 et -	26-30	31-35	36-40	41-45	46-50	51-55	56 et +	Total
F	257	420	368	518	415	398	324	167	2 866
H	793	1 485	1 794	2 283	2 487	2 082	1 767	982	13 675

Source : enquête AFT

46% des effectifs féminins ont entre 36 et 50 ans, 50% chez les hommes.



Source : enquête AFT

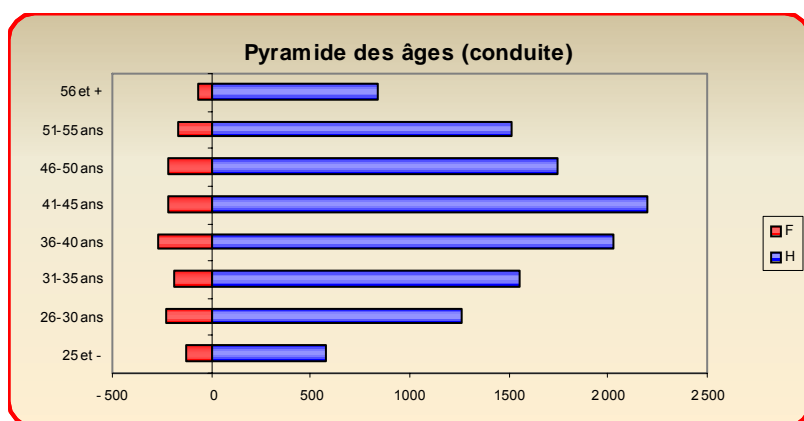
Les femmes salariées sont en moyenne plus jeunes que les hommes. 36% des salariées ont moins de 35 ans contre 29% chez les hommes.

### 2.5.2.2 Pyramide des âges en conduite

sexe	25 et -	26-30	31-35	36-40	41-45	46-50	51-55	56 et +	Total
F	130	228	186	266	219	213	165	65	1 472
H	572	1 261	1 556	2 025	2 198	1 747	1 516	843	11 719

Source : enquête AFT

63% des femmes en conduite ont plus de 36 ans. Le taux est supérieur de 8 points pour les hommes.



Source : enquête AFT

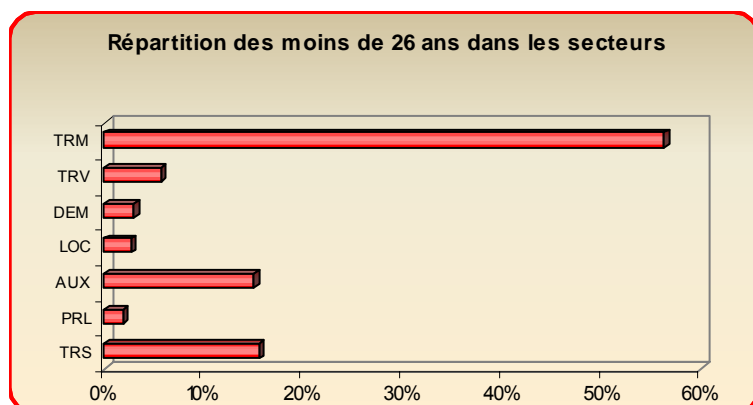
Les femmes salariées restent en moyenne plus jeunes que les hommes.

## 2.5.3 LES 16-25 ANS DANS LES SECTEURS D'ACTIVITE

	25 et -
TRM	56,2%
TRV	5,7%
DEM	3,0%
LOC	2,6%
AUX	15,0%
PRL	1,9%
TRS	15,6%
<b>Total</b>	<b>100%</b>

Source : enquête AFT

56,2% des salariés de 25 ans et moins se retrouvent dans le TRM mais ces derniers ne représentent que 6% des effectifs du même secteur d'activité.  
(cf. tableau page suivante)



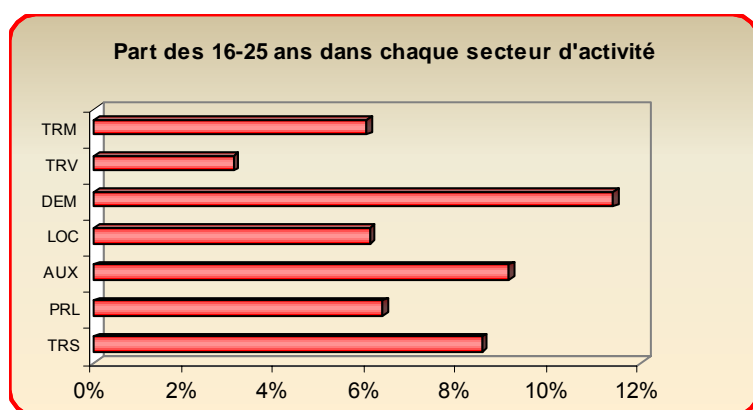
Source : enquête AFT

Le transport routier de marchandises, les auxiliaires de transport et le transport sanitaire captent 87% des jeunes de moins de 25 ans.

	25 et -
TRM	6,0%
TRV	3,1%
DEM	11,4%
LOC	6,1%
AUX	9,1%
PRL	6,3%
TRS	8,5%
<b>Tous</b>	<b>6,3%</b>

Source : enquête AFT

La plus grande proportion de jeunes se trouve dans le secteur du déménagement.



Source : enquête AFT

A l'inverse, dans le transport de voyageurs, moins de 0,18% des salariés appartiennent à la classe des 16-25 ans (3,1% de 5,7%).

## 2.5.4 ESTIMATION DE LA STRUCTURE PAR AGE DE LA FAMILLE CONDUITE

	25 et -	26-30	31-35	36-40	41-45	46-50	51-55	56 et +	Total
TRM	5,6%	10,7%	13,4%	18,1%	20,1%	15,1%	12,1%	4,9%	100%
TRV	2,1%	6,4%	7,0%	11,3%	14,8%	18,5%	19,3%	20,6%	100%
DEM	9,1%	25,5%	13,0%	11,6%	15,4%	12,1%	8,9%	4,5%	100%
LOC	3,6%	7,7%	28,3%	19,6%	10,7%	15,4%	8,9%	5,8%	100%
AUX	4,5%	11,5%	13,0%	20,2%	19,7%	15,2%	11,5%	4,4%	100%
PRL	0,9%	21,4%	11,5%	11,9%	23,2%	15,0%	10,4%	5,7%	100%
TRS	7,6%	18,3%	15,2%	18,5%	14,2%	10,1%	11,3%	4,9%	100%
Tous	5,3%	11,3%	13,2%	17,4%	18,3%	14,9%	12,7%	6,9%	100%

Source : enquête AFT

Au global,

- ◆ 1/3 des conducteurs ont moins de 35 ans
- ◆ 1/3 ont entre 36 et 45 ans
- ◆ et le dernier tiers, au-delà.

## 2.6 REPARTITION DES SALAIRES PAR FAMILLE PROFESSIONNELLE

### 2.6.1 REPARTITION DES SALAIRES PAR FAMILLE PROFESSIONNELLE ET SECTEUR AGREGÉ D'ACTIVITÉ

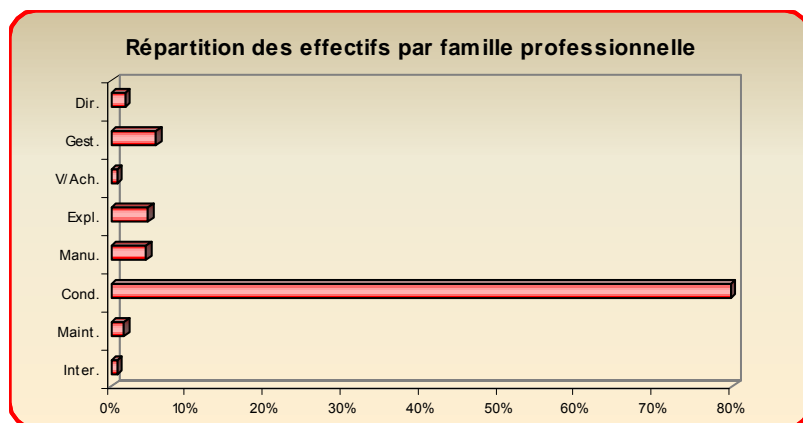
Tous secteurs d'activité confondus, la répartition des salariés par famille professionnelle est :

	REGIONAL	NATIONAL
Direction	1,8%	3,1%
Gestion	5,9%	5,6%
Ventes/Achats	0,8%	1,4%
Exploitation	4,8%	8,0%
Manutention/Magasinerie	4,5%	6,8%
Conduite	79,7%	70,6%
Maintenance	1,7%	2,3%
Interprofessionnel	0,8%	2,2%
TOTAL	100,0%	100,0%

Source : enquête AFT

Les cinq premières familles professionnelles représentent 18% des effectifs en national contre 13,3% en régional.

Il y a près de deux fois moins d'exploitants en Poitou-Charentes qu'au niveau national.



Source : enquête AFT

80% des salariés sont des conducteurs en Poitou-Charentes contre 70% au plan national.

	Dir.	Gest.	V/Ach.	Expl.	Manu.	Cond.	Maint.	Inter.	Total
TRM	130	566	32	330	163	8 489	131	32	9 873
TRV	31	66	26	75	11	1 653	69	31	1 962
DEM	15	22	10	19	60	135	4	8	274
LOC	14	11	2	22	8	370	25	7	458
AUX	41	142	51	297	320	806	34	41	1 732
PRL	11	29	0	33	166	50	9	21	321
TRS	59	141	9	11	11	1 689	0	0	1 921
Tous	301	977	131	787	740	13 191	273	140	16 541

Source : enquête AFT

La famille professionnelle « conduite » représente plus de 13000 emplois dans notre région.

	Dir.	Gest.	V/Ach.	Expl.	Manu.	Cond.	Maint.	Inter.	Total
TRM	1,3%	5,7%	0,3%	3,3%	1,7%	86,0%	1,3%	0,3%	100%
TRV	1,6%	3,4%	1,3%	3,8%	0,6%	84,2%	3,5%	1,6%	100%
DEM	5,4%	8,1%	3,8%	6,8%	22,1%	49,2%	1,6%	3,1%	100%
LOC	3,0%	2,3%	0,4%	4,8%	1,7%	80,7%	5,5%	1,6%	100%
AUX	2,4%	8,2%	3,0%	17,2%	18,5%	46,5%	2,0%	2,3%	100%
PRL	3,6%	9,1%	0,1%	10,3%	51,8%	15,7%	2,8%	6,6%	100%
TRS	3,1%	7,3%	0,5%	0,6%	0,6%	87,9%	0,0%	0,0%	100%
Tous	1,8%	5,9%	0,8%	4,8%	4,5%	79,7%	1,7%	0,8%	100%

Source : enquête AFT

Proportionnellement aux effectifs des secteurs, les exploitants sont plus représentés chez les auxiliaires de transport et prestataires logistiques. L'activité de maintenance est plus présente chez les loueurs et les voyageurs.

## Comparaison sur 10 ans des familles professionnelles

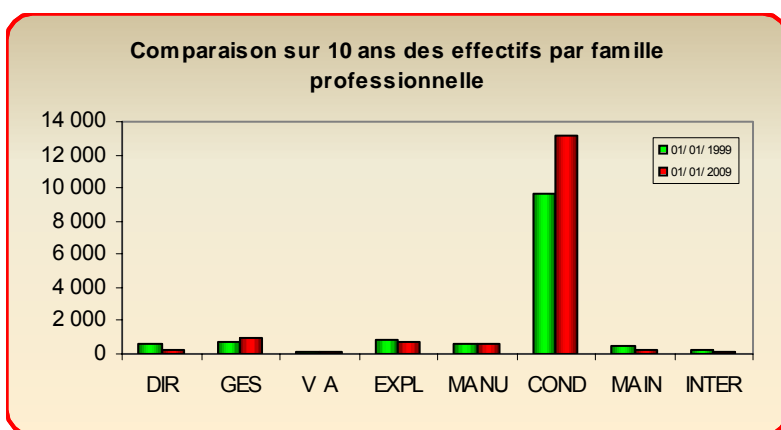
Rappel : ces données chiffrées ne comprennent pas les prestataires logistiques (PRL)

Famille	01/01/1999	01/01/2009	ECARTS	T.C.A.M.
DIR	632	290	-342	-7,5%
GES	692	948	256	3,2%
V A	104	131	27	2,3%
EXPL	851	754	-97	-1,2%
MANU	569	574	5	0,1%
COND	9 704	13 139	3 435	3,1%
MAIN	435	265	-170	-4,8%
INTER	273	119	-154	-8,0%
TOTAL	13 260	16 220	2 960	2,0%

Source : enquête AFT

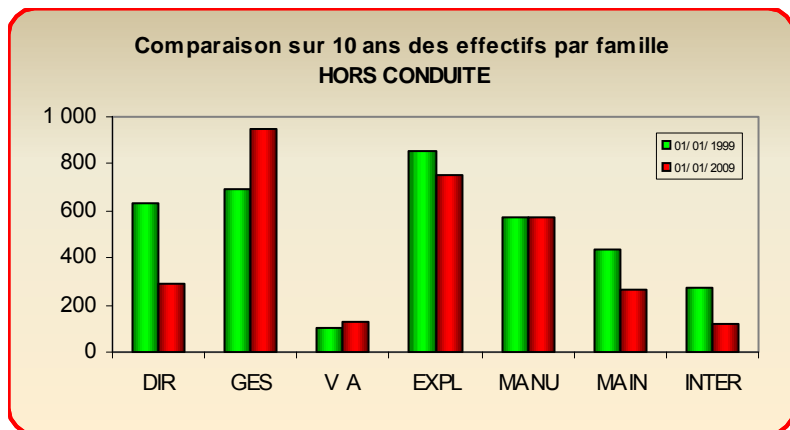
T.C.A.M. : Taux de croissance annuel moyen

Sur 10 ans, on constate une augmentation significative de la famille conduite avec un solde net de 3435 emplois. La famille professionnelle « direction » est, par contre, en nette diminution depuis dix ans.



Source : enquête AFT

Les familles « conduite » et « gestion » sont les seules qui ont progressé depuis 10 ans.



Source : enquête AFT

Si l'on regarde l'évolution des effectifs hors conduite, il apparaît que la famille professionnelle « gestion » assure effectivement la meilleure progression avec un taux de croissance annuel moyen de 3,2%.

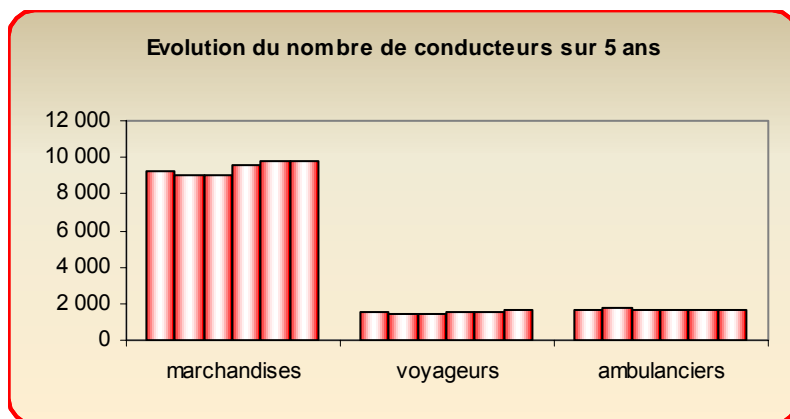
## ÉVOLUTION DU NOMBRE DE CONDUCTEURS

Rappel : ces données chiffrées ne comprennent pas les prestataires logistiques (PRL)

	01/01/2004	01/01/2005	01/01/2006	01/01/2007	01/01/2008	01/01/2009
marchandises	9 214	9 077	9 022	9 555	9 748	9 800
voyageurs	1 522	1 483	1 472	1 528	1 552	1 653
ambulanciers	1 663	1 787	1 657	1 695	1 637	1 689
<b>TOTAL</b>	<b>12 399</b>	<b>12 347</b>	<b>12 151</b>	<b>12 778</b>	<b>12 937</b>	<b>13 142</b>

Source : UNEDIC

On constate une stabilité du nombre de conducteurs ambulanciers sur 5 ans malgré une progression en dents de scie.



Source : UNEDIC

Les conducteurs « marchandises » et « voyageurs » sont toujours de plus en plus nombreux malgré un léger tassement en marchandises sur la dernière année.

## Comparaison sur 10 ans du nombre des conducteurs par catégorie

Rappel : ces données chiffrées ne comprennent pas les prestataires logistiques (PRL)

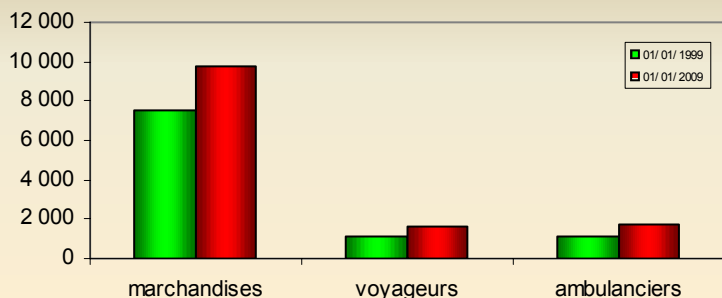
	01/01/1999	01/01/2009	ECARTS	T.C.A.M.
marchandises	7 500	9 800	2 300	2,7%
voyageurs	1 097	1 653	556	4,2%
ambulanciers	1 107	1 689	582	4,3%
<b>TOTAL</b>	<b>9 704</b>	<b>13 142</b>	<b>3 438</b>	<b>3,1%</b>

Source : enquête AFT

Près de 3500 emplois de conducteurs ont été créés en dix ans.

T.C.A.M. : Taux de croissance annuel moyen

### Comparaison sur 10 ans du nombre de conducteurs par catégorie



Source : enquête AFT

Le taux de croissance annuel moyen est plus élevé dans le secteur des transports sanitaires et de voyageurs mais la progression sur 10 ans du nombre de conducteurs est la plus forte en marchandises.

## 2.6.2 RÉPARTITION DES SALARIÉS DE CHAQUE FAMILLE PROFESSIONNELLE PAR SECTEUR D'ACTIVITÉ

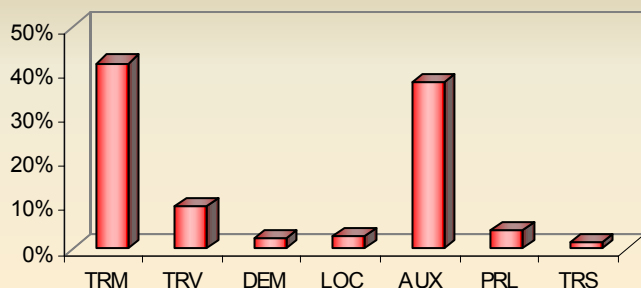
	Dir.	Gest.	V/Ach.	Expl.	Manu.	Cond.	Maint.	Inter.	Tous
TRM	43,1%	57,9%	24,7%	41,9%	22,0%	64,4%	48,1%	22,5%	59,7%
TRV	10,4%	6,8%	19,6%	9,5%	1,5%	12,5%	25,4%	22,0%	11,9%
DEM	4,9%	2,3%	7,9%	2,4%	8,2%	1,0%	1,6%	6,0%	1,7%
LOC	4,6%	1,1%	1,4%	2,8%	1,0%	2,8%	9,2%	5,3%	2,8%
AUX	13,6%	14,5%	39,1%	37,8%	43,3%	6,1%	12,4%	29,0%	10,5%
PRL	3,8%	3,0%	0,2%	4,2%	22,4%	0,4%	3,2%	15,1%	1,9%
TRS	19,7%	14,4%	7,1%	1,4%	1,5%	12,8%	0,0%	0,0%	11,6%
Total	100%	100%	100%	100%	100%	100%	100%	100%	100%

Source : enquête AFT

La ventilation de chaque famille professionnelle en tenant compte du poids des secteurs d'activité observés montre des éléments intéressants :

Exemple concernant la maintenance : 48,1% des personnes de cette famille sont employés dans le TRM qui absorbe lui-même 59,7% des effectifs totaux.

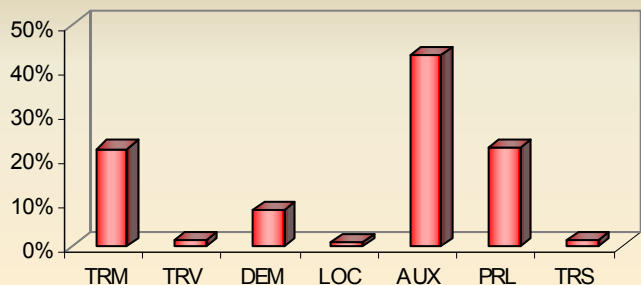
### Exploitation



Source : enquête AFT

Près de 80% des exploitants œuvrent dans le secteur du transport routier de marchandises et chez les auxiliaires de transport.

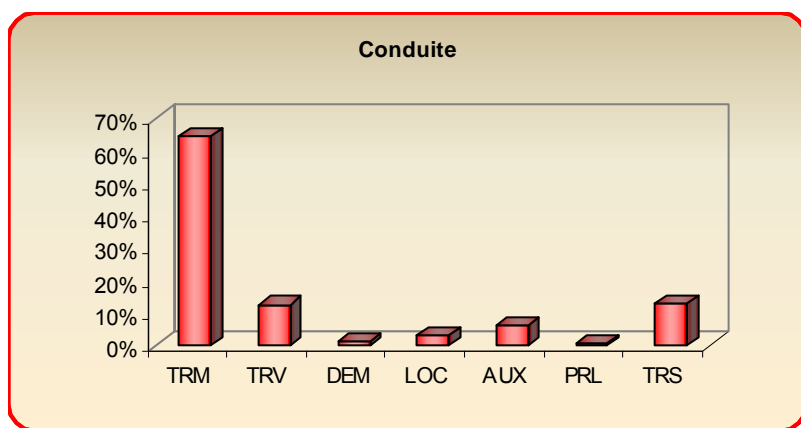
### Manutention



Source : enquête AFT

Trois secteurs se partagent 88% des manutentionnaires :

43,3% chez les auxiliaires  
22,4% chez les prestataires logistiques  
22% en marchandises



Source : enquête AFT

Le secteur du TRM capte près des 2/3 du personnel de conduite de la région.

## 2.7 RÉPARTITION DES SALARIÉS PAR CSP

### 2.7.1 RÉPARTITION DES SALARIÉS PAR CSP ET SECTEUR AGRÉGÉ D'ACTIVITÉ

	TRM	TRV	DEM	LOC	AUX	PRL	TRS	Tous
cadres	2,9%	2,7%	8,0%	3,7%	6,6%	4,8%	3,4%	3,4%
maîtrise	1,2%	2,6%	4,7%	1,5%	13,1%	10,1%	1,7%	2,9%
emp/ouv	95,9%	94,7%	87,3%	94,8%	80,3%	85,1%	94,9%	93,6%
total	100%	100%	100%	100%	100%	100%	100%	100%

Source : enquête AFT

Le taux d'encadrement est le plus élevé chez les déménageurs.

Les personnels catégorisés dans la maîtrise se retrouvent principalement chez les auxiliaires et prestataires logistiques.

### Taux de représentation des cadres et des agents de maîtrise

	TRM	TRV	DEM	LOC	AUX	PRL	TRS	Tous
taux	4,1%	5,3%	12,7%	5,2%	19,7%	14,9%	5,1%	6,4%

Source : enquête AFT

Le taux moyen d'encadrement reste faible dans le champ observé du fait de l'importance de la famille conduite qui apparaît dans la catégorie employés / ouvriers.

### 2.7.2 RÉPARTITION DES SALARIÉS PAR CSP DANS LES FAMILLES PROFESSIONNELLES

	Dir.	Gest.	V/Ach.	Expl.	Manu.	Cond.	Maint.	Inter.	Tous
cadres	100%	9,2%	20,6%	18,0%	0,4%	0%	1,1%	2,9%	3,4%
maîtrise	0%	19,1%	31,7%	20,7%	7,0%	0%	9,5%	10,4%	2,9%
emp/ouv	0%	71,7%	47,7%	61,4%	92,7%	100%	89,4%	86,7%	93,6%
total	100%	100%	100%	100%	100%	100%	100%	100%	100%

Source : enquête AFT

Près d'un exploitant sur 5 est cadre. Moins de 30% des salariés en charge de la gestion sont cadres ou agents de maîtrise.

### Taux de représentation des cadres et des agents de maîtrise

	Dir.	Gest.	V/Ach.	Expl.	Manu.	Cond.	Maint.	Inter.	Tous
taux	100%	28,3%	52,3%	38,6%	7,3%	0,0%	10,6%	13,3%	6,4%

Source : enquête AFT

Un salarié sur deux du pôle vente/achats fait parti de la maîtrise ou de l'encadrement.

## 2.8 RÉPARTITION DES SALARIÉS (HOMMES ET FEMMES)

### 2.8.1 RÉPARTITION DES SALARIÉS (HOMMES / FEMMES) DANS LES SECTEURS D'ACTIVITÉ

	TRM	TRV	DEM	LOC	AUX	PRL	TRS	Tous
hommes	8 912	1 343	232	401	1 305	260	1 017	13 470
femmes	961	619	42	57	427	61	904	3 071
total	9 873	1 962	274	458	1 732	321	1 921	16 541

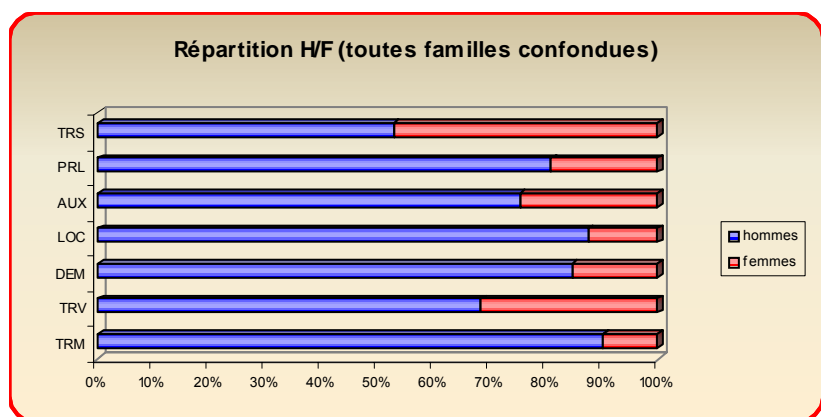
Source : UNEDIC

Les femmes représentent 18,6% des effectifs.

	TRM	TRV	DEM	LOC	AUX	PRL	TRS	TOTAL
hommes	90,3%	68,5%	84,7%	87,6%	75,3%	81,0%	52,9%	81,4%
femmes	9,7%	31,5%	15,3%	12,4%	24,7%	19,0%	47,1%	18,6%
total	100%	100%	100%	100%	100%	100%	100%	100%

Source : UNEDIC

Le secteur du transport de personnes (voyageur et sanitaire) est le plus féminisé, ce qui peut être relié aux types d'activités exercés, notamment le transport scolaire.



Source : UNEDIC

La répartition H/F est quasi identique à celle observée l'année précédente dans chaque secteur.

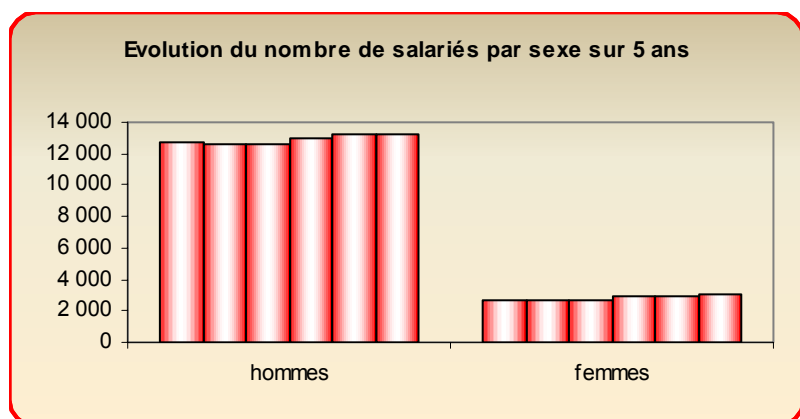
### Évolution du nombre de salariés par sexe

Rappel : ces données chiffrées ne comprennent pas les prestataires logistiques (PRL)

	01/01/2004	01/01/2005	01/01/2006	01/01/2007	01/01/2008	01/01/2009
hommes	12 664	12 544	12 632	12 952	13 206	13 210
femmes	2 662	2 731	2 727	2 867	2 928	3 010
TOTAL	15 326	15 275	15 359	15 819	16 134	16 220

Source : UNEDIC

Une progression du nombre de salariées femmes en 5 ans est constatée.



Source : UNEDIC

En 5 ans, les salariés hommes ont augmenté de 4,3% alors que l'on atteint 13% pour les femmes.

## Évolution de la répartition hommes/femmes

Rappel : ces données chiffrées ne comprennent pas les prestataires logistiques (PRL)

	01/01/2004	01/01/2005	01/01/2006	01/01/2007	01/01/2008	01/01/2009
<b>hommes</b>	82,6%	82,1%	82,2%	81,9%	81,9%	81,4%
<b>femmes</b>	17,4%	17,9%	17,8%	18,1%	18,1%	18,6%
<b>TOTAL</b>	100%	100%	100%	100%	100%	100%

Source : UNEDIC

La part des femmes dans l'effectif total a progressé de 1,2% sur la période en question passant de 17,4 à 18,6%.

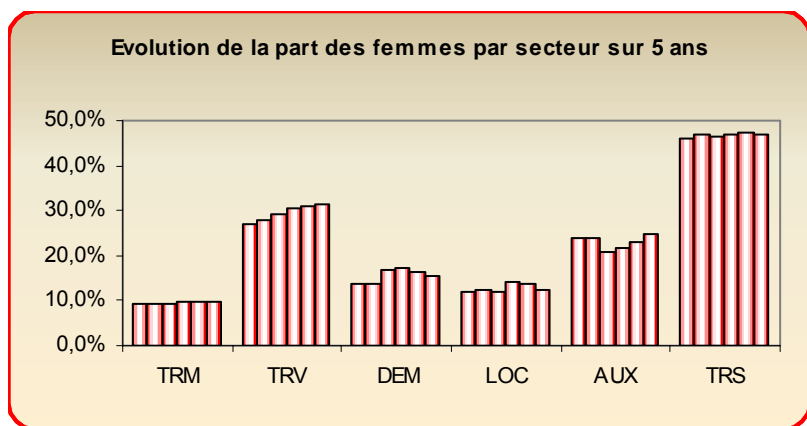
## Evolution sur 5 ans de la part des femmes par secteur

Rappel : ces données chiffrées ne comprennent pas les prestataires logistiques (PRL)

	01/01/2004	01/01/2005	01/01/2006	01/01/2007	01/01/2008	01/01/2009
<b>TRM</b>	9,2%	9,2%	9,5%	9,6%	9,6%	9,7%
<b>TRV</b>	27,0%	27,7%	29,3%	30,7%	31,1%	31,5%
<b>DEM</b>	13,8%	13,8%	16,9%	17,3%	16,2%	15,3%
<b>LOC</b>	11,9%	12,3%	11,8%	14,1%	13,6%	12,5%
<b>AUX</b>	24,1%	23,9%	20,9%	21,6%	22,9%	24,7%
<b>TRS</b>	46,1%	47,0%	46,6%	46,7%	47,3%	47,1%
<b>TOTAL</b>	17,4%	17,9%	17,8%	18,1%	18,1%	18,6%

Source : UNEDIC

Globalement, la progression des femmes est avérée depuis 2004 et ceci dans toutes les familles observées.



Source : UNEDIC

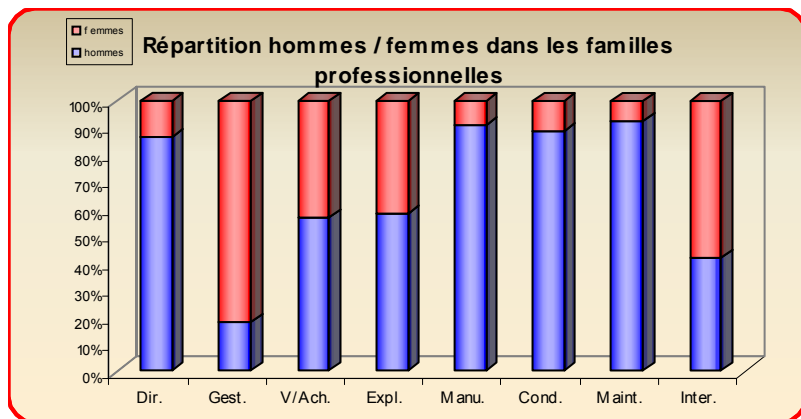
La moitié de l'effectif féminin travaille pour le transport de personnes (TRV et TRS) qui ne représente pourtant que 23,5% des effectifs totaux.

## 2.8.2 RÉPARTITION DES SALARIÉS (HOMMES / FEMMES) DANS LES FAMILLES PROFESSIONNELLES

	Dir.	Gest.	V/Ach.	Expl.	Manu.	Cond.	Maint.	Inter.	Tous
<b>hommes</b>	86,1%	18,4%	56,3%	58,0%	91,1%	88,8%	92,3%	41,9%	82,7%
<b>femmes</b>	13,9%	81,6%	43,7%	42,0%	8,9%	11,2%	7,7%	58,1%	17,3%
<b>total</b>	100%	100%	100%	100%	100%	100%	100%	100%	100%

Source : enquête AFT

Les postes administratifs sont occupés majoritairement par des femmes.



Source : enquête AFT

Plus de 40% des effectifs des familles professionnelles exploitation et vente/achats sont des femmes.

## Comparaison sur 10 ans du nombre des hommes et des femmes

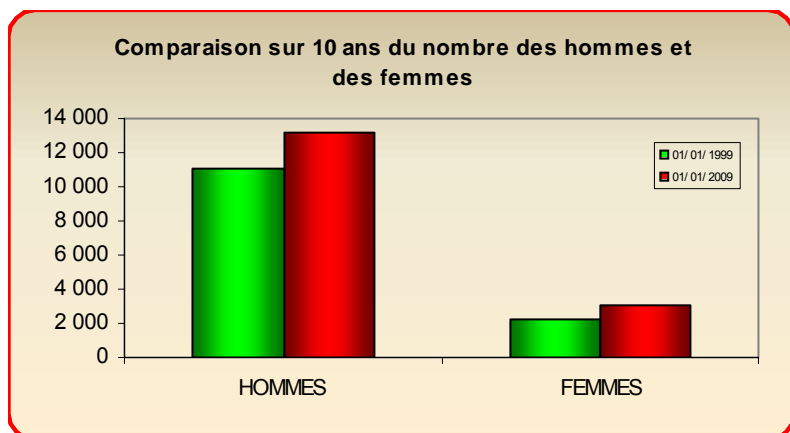
Rappel : ces données chiffrées ne comprennent pas les prestataires logistiques (PRL)

	01/01/1999	01/01/2009	ECARTS	T.C.A.M.
<b>HOMMES</b>	11 060	13 210	2 150	1,8%
<b>FEMMES</b>	2 200	3 010	810	3,2%
<b>TOTAL</b>	13 260	16 220	2 960	2,0%

Source : UNEDIC

Le nombre de femmes a progressé plus sensiblement que celui des hommes.

T.C.A.M. : Taux de croissance annuel moyen



Source : UNEDIC

En effet, le taux de croissance annuel moyen des effectifs féminins est proche du double de celui des effectifs masculins.

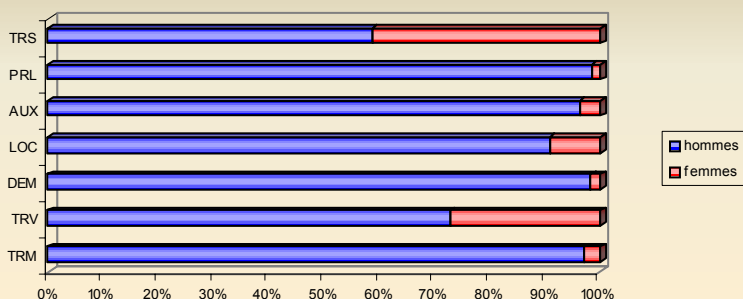
### 2.8.3 RÉPARTITION HOMMES / FEMMES DANS LA FAMILLE CONDUITE

	TRM	TRV	DEM	LOC	AUX	PRL	TRS	Tous
<b>hommes</b>	97,0%	72,8%	98,3%	90,8%	96,2%	98,5%	58,7%	88,8%
<b>femmes</b>	3,0%	27,2%	1,7%	9,2%	3,8%	1,5%	41,3%	11,2%
<b>total</b>	100%	100%	100%	100%	100%	100%	100%	100%

Source : enquête AFT

Ce sont toujours les établissements des secteurs de transports sanitaires et de voyageurs qui ont recours à du personnel féminin pour la conduite.

### Répartition H/F en CONDUITE



Source : enquête AFT

Au global, 9 conducteurs sur 10 sont des hommes.

### Evolution sur 5 ans de la part des femmes en conduite par catégorie

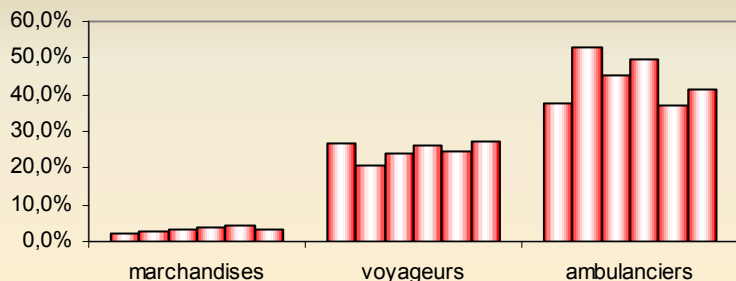
Rappel : ces données chiffrées ne comprennent pas les prestataires logistiques (PRL)

	01/01/2004	01/01/2005	01/01/2006	01/01/2007	01/01/2008	01/01/2009
merchandise	2,2%	3,0%	3,0%	4,0%	4,4%	3,3%
voyageurs	26,9%	20,9%	24,0%	26,2%	24,8%	27,2%
ambulanciers	37,6%	52,9%	45,4%	49,5%	37,3%	41,3%
<b>TOTAL</b>	<b>10,0%</b>	<b>12,3%</b>	<b>11,3%</b>	<b>12,7%</b>	<b>11,0%</b>	<b>11,2%</b>

Source : enquête AFT

Une légère progression de la part des femmes en conduite apparaît depuis 5 ans.

### Evolution de la part des femmes en conduite sur 5 ans



Source : enquête AFT

Par contre, on constate un léger tassement en marchandises interrompant ainsi une hausse constante depuis 2004.

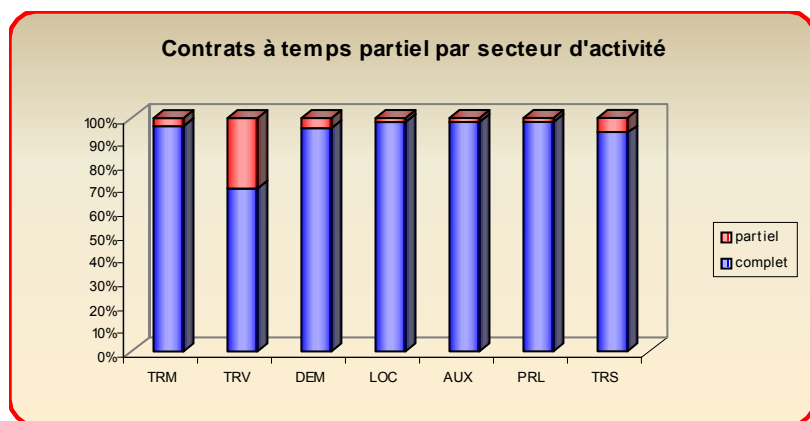
## 2.9 CONTRATS A TEMPS PARTIEL

### 2.9.1 CONTRATS A TEMPS PARTIEL PAR SECTEUR AGREGÉ

	TRM	TRV	DEM	LOC	AUX	PRL	TRS	Tous
complet	96,5%	69,5%	95,8%	98,2%	98,0%	98,4%	93,4%	93,2%
partiel	3,5%	30,5%	4,2%	1,8%	2,0%	1,6%	6,6%	6,8%
total	100%	100%	100%	100%	100%	100%	100%	100%

Source : enquête AFT

Le recours aux contrats à temps complet reste la norme.



Source : enquête AFT

Cependant, le recours aux contrats à temps partiel est plus répandu dans le transport routier de voyageurs (TRV) et dans une moindre mesure dans le transport sanitaire (TRS).

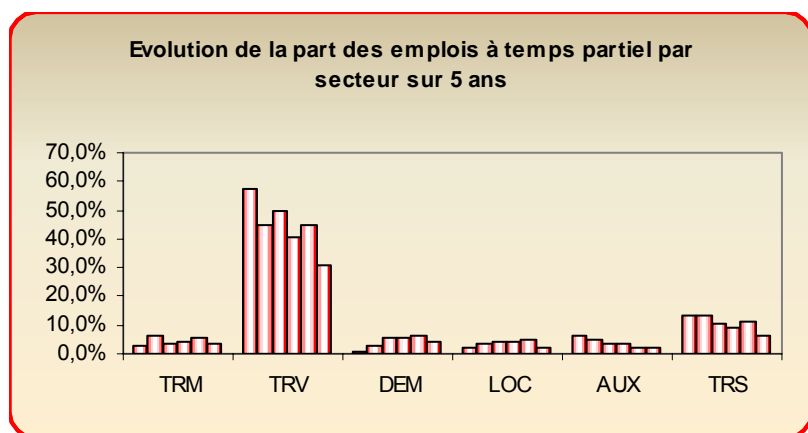
### Evolution sur 5 ans des contrats « à temps partiel »

Rappel : ces données chiffrées ne comprennent pas les prestataires logistiques (PRL)

	01/01/2004	01/01/2005	01/01/2006	01/01/2007	01/01/2008	01/01/2009
TRM	2,6%	6,1%	3,5%	4,1%	5,5%	3,5%
TRV	57,4%	44,7%	49,4%	40,3%	44,8%	30,5%
DEM	1,0%	2,9%	5,8%	5,5%	6,2%	4,2%
LOC	2,1%	3,5%	4,4%	4,3%	5,0%	1,8%
AUX	6,4%	4,9%	3,7%	3,4%	2,1%	2,0%
TRS	13,1%	13,5%	10,8%	9,2%	10,9%	6,6%
TOTAL	10,6%	11,3%	10,0%	8,9%	10,4%	6,9%

Source : enquête AFT

Le tableau montre une tendance à la baisse des contrats à temps partiel avec notamment une nette diminution pour les voyageurs en 5 ans.



Source : enquête AFT

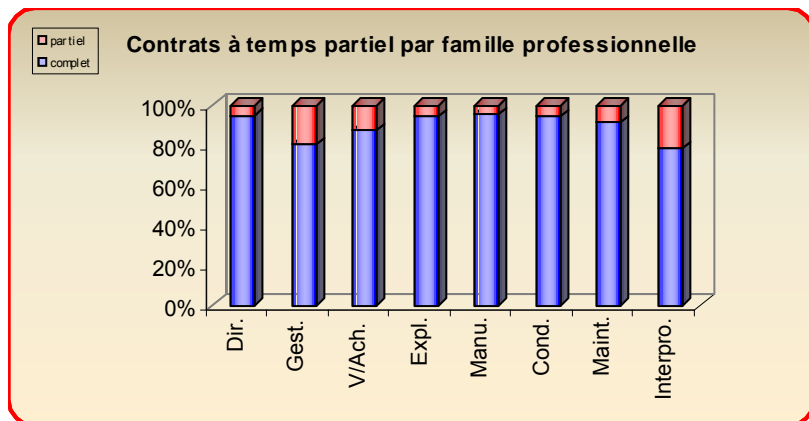
En transport sanitaire, le temps partiel a été divisé par 2 sur la même période.

## 2.9.2 CONTRATS A TEMPS PARTIEL PAR FAMILLE PROFESSIONNELLE

	Dir.	Gest.	V/Ach.	Expl.	Manu.	Cond.	Maint.	Interpro.	Tous
complet	95,0%	80,1%	87,3%	94,1%	95,6%	94,1%	91,5%	78,6%	93,2%
partiel	5,0%	19,9%	12,7%	5,9%	4,4%	5,9%	8,5%	21,4%	6,8%
total	100%	100%	100%	100%	100%	100%	100%	100%	100%

Source : enquête AFT

1/5ième des emplois liés à la gestion sont conclu par le biais d'un contrat à temps partiel.



Source : enquête AFT

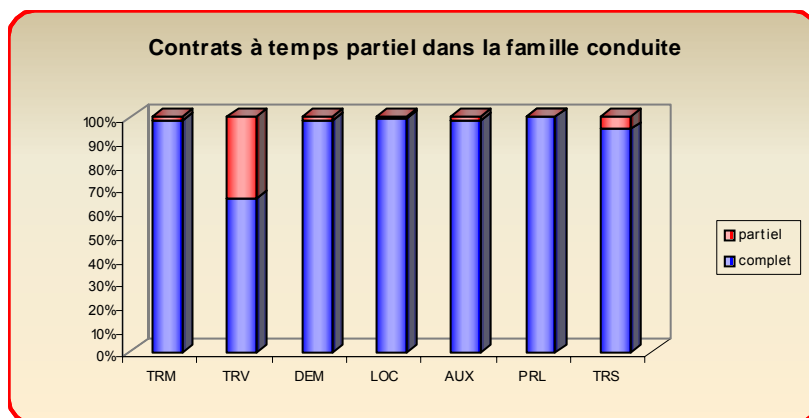
Par contre, il y a très peu de recours au temps partiel en exploitation et dans la fonction vente/achats.

## 2.9.3 CONTRATS A TEMPS PARTIEL DANS LA FAMILLE CONDUITE

	TRM	TRV	DEM	LOC	AUX	PRL	TRS	Tous
complet	98,8%	65,6%	98,9%	99,6%	98,9%	100,0%	94,7%	94,1%
partiel	1,2%	34,4%	1,1%	0,4%	1,1%	0,0%	5,3%	5,9%
total	100%	100%	100%	100%	100%	100%	100%	100%

Source : enquête AFT

Il y a moins de 6% de conducteurs sous contrat de travail à temps partiel.



Source : enquête AFT

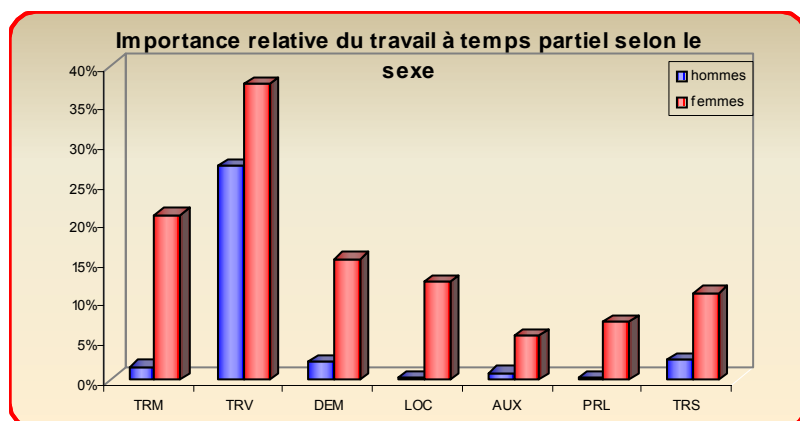
La très grande majorité des temps partiels en voyageurs concerne les conducteurs ayant comme activité principale le transport scolaire. Vient ensuite le transport sanitaire.

## 2.9.4 IMPORTANCE RELATIVE DU TRAVAIL A TEMPS PARTIEL SELON LE SEXE

	TRM	TRV	DEM	LOC	AUX	PRL	TRS	Tous
hommes	1,6%	27,2%	2,2%	0,2%	0,9%	0,3%	2,6%	4,1%
femmes	21,0%	37,7%	15,4%	12,5%	5,6%	7,4%	11,1%	18,8%
tous	3,5%	30,5%	4,2%	1,8%	2,0%	1,6%	6,6%	6,8%

Source : enquête AFT

Le travail à temps partiel concerne 4 à 5 fois plus les femmes que les hommes.



Source : enquête AFT

Ce sont bien dans les transports de personnes que les contrats à temps partiel sont les plus nombreux, tous sexes confondus.

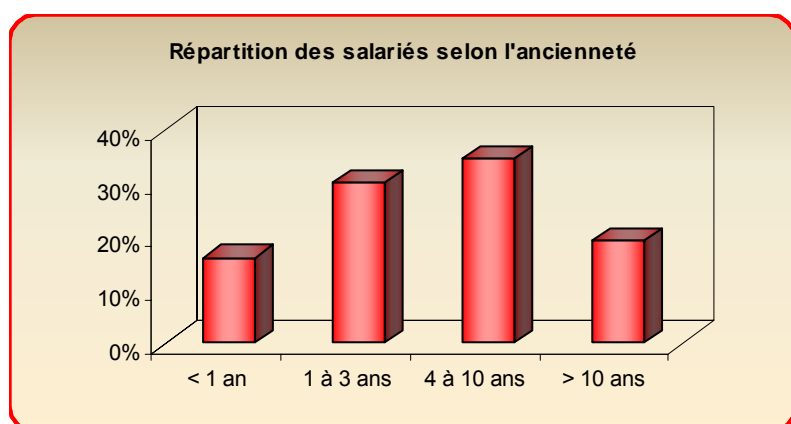
## 2.10 ANCIENNETÉ DES SALARIÉS

### 2.10.1 RÉPARTITION DES SALAIRES SELON L'ANCIENNETÉ DANS L'ÉTABLISSEMENT

< 1 an	1 à 3 ans	4 à 10 ans	> 10 ans	Total
16,0%	30,1%	34,7%	19,2%	100%

Source : enquête AFT

53% des salariés ont plus de 4 ans d'ancienneté dans leur établissement.



Source : enquête AFT

La plus forte proportion de salariés se situe dans la plage 4 à 10 ans d'ancienneté.

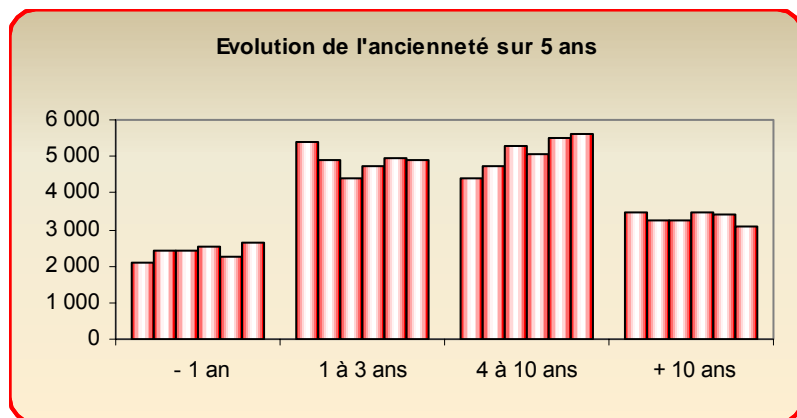
## ÉVOLUTION SUR 5 ANS

Rappel : ces données chiffrées ne comprennent pas les prestataires logistiques (PRL)

Ancienneté	01/01/2004	01/01/2005	01/01/2006	01/01/2007	01/01/2008	01/01/2009
- 1 an	2 083	2 413	2 409	2 556	2 244	2 629
1 à 3 ans	5 404	4 924	4 401	4 742	4 949	4 897
4 à 10 ans	4 387	4 716	5 310	5 067	5 515	5 594
+ 10 ans	3 452	3 222	3 239	3 454	3 426	3 100
<b>TOTAL</b>	<b>15 326</b>	<b>15 275</b>	<b>15 359</b>	<b>15 819</b>	<b>16 134</b>	<b>16 220</b>

Source : enquête AFT

Sur 5 ans, 2 classes d'ancienneté progressent, ce sont les moins d'un an et les 4-10 ans.



Source : enquête AFT

Les classes (1 à 3 ans) et (+ de 10 ans) ont vu leurs effectifs réduire de 10% depuis 2004.

## Comparaison sur 10 ans de l'ancienneté

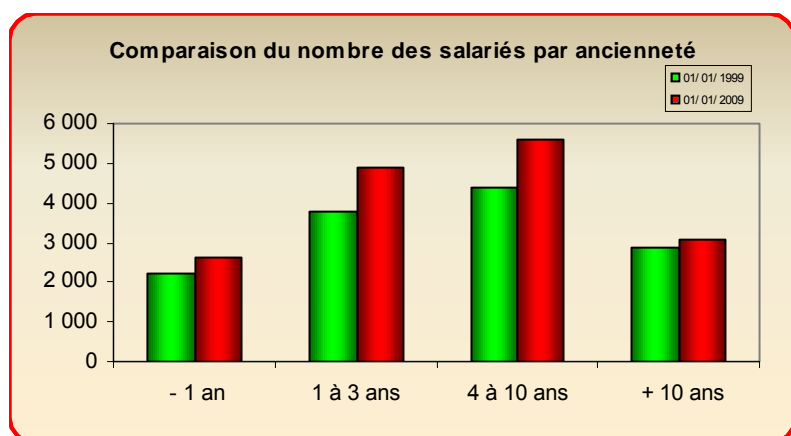
Rappel : ces données chiffrées ne comprennent pas les prestataires logistiques (PRL)

	01/01/1999	01/01/2009	ECARTS	T.C.A.M.
- 1 an	2 238	2 629	391	1,6%
1 à 3 ans	3 771	4 897	1 126	2,6%
4 à 10 ans	4 366	5 594	1 228	2,5%
+ 10 ans	2 885	3 100	215	0,7%
<b>TOTAL</b>	<b>13 260</b>	<b>16 220</b>	<b>2 960</b>	<b>2,0%</b>

Source :

T.C.A.M. : Taux de croissance annuel moyen

Sur dix ans, on trouve un taux de croissance annuel moyen positif pour chacune des classes, le taux de croissance le plus élevé est constaté dans la tranche 1 à 3 ans, soit 2.6%.



Source :

Effectivement, toutes les classes d'ancienneté sont en progression et plus particulièrement pour celles de 1 à 3 ans et de 4 à 10 ans.

## 2.10.2 ANCIENNETÉ DES SALARIÉS SELON L'ACTIVITÉ DE L'ÉTABLISSEMENT

	< 1 an	1 à 3 ans	4 à 10 ans	> 10 ans	Total
TRM	17,3%	30,9%	33,9%	17,9%	100%
TRV	13,3%	27,0%	33,3%	26,4%	100%
DEM	10,1%	32,2%	27,6%	30,1%	100%
LOC	9,7%	25,3%	51,3%	13,7%	100%
AUX	12,8%	35,8%	27,9%	23,5%	100%
PRL	4,8%	26,9%	44,5%	23,8%	100%
TRS	19,2%	25,4%	41,5%	13,8%	100%
Tous	16,0%	30,1%	34,7%	19,2%	100%

Source : enquête AFT

30% des déménageurs ont plus de 10 ans d'ancienneté dans le même établissement. Dans le transport de marchandises, c'est moins de 1 salarié sur 5 qui est dans la même situation.

## 2.10.3 ANCIENNETÉ DES SALARIÉS PAR FAMILLE PROFESSIONNELLE

	< 1 an	1 à 3 ans	4 à 10 ans	> 10 ans	Total
Direction	1,5%	6,1%	22,9%	69,6%	100%
Gestion	13,7%	22,7%	36,2%	27,4%	100%
Vte/Achats	18,5%	18,3%	34,2%	29,0%	100%
Exploit.	8,6%	25,4%	33,9%	32,2%	100%
Manut/Mag.	9,7%	37,3%	33,3%	19,6%	100%
Conduite	17,4%	31,4%	35,1%	16,1%	100%
Mainten.	13,2%	22,4%	29,6%	34,8%	100%
Interprof.	8,4%	29,6%	30,4%	31,6%	100%
Tous	16,0%	30,1%	34,7%	19,2%	100%

Source : enquête AFT

Dans les métiers de la conduite, 84% des salariés ont moins de 10 ans d'ancienneté dans l'établissement. Ce taux est ramené à 80% pour les activités de manutention et de magasinage.



3

# L'emploi



### 3- L'EMPLOI

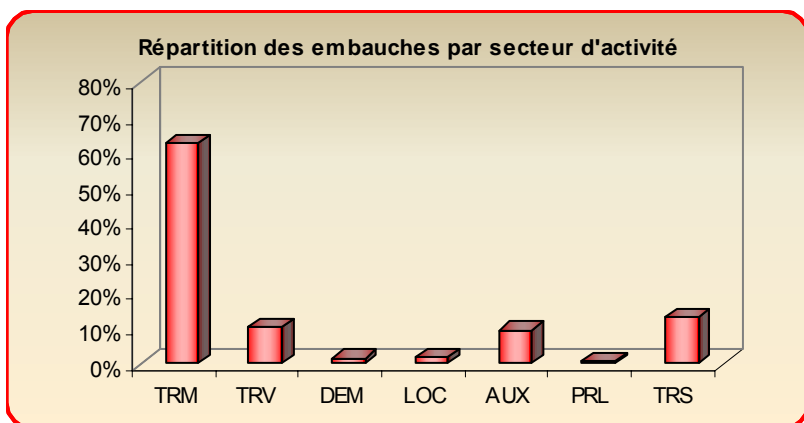
#### 3.1 ESTIMATION DES EMBAUCHES PAR SECTEUR D'ACTIVITÉ

SECTEURS	TRM	TRV	DEM	LOC	AUX	PRL	TRS	TOUS
représentativité du secteur	59,7%	11,9%	1,7%	2,8%	10,5%	1,9%	11,6%	100%
répartition des embauches	63,0%	10,3%	1,5%	1,9%	9,4%	0,6%	13,3%	100%
taux d'embauche	19,0%	15,6%	15,8%	12,6%	16,2%	5,6%	20,7%	18,0%

Source : enquête AFT

Le taux d'embauche est le rapport entre le nombre d'embauches et le nombre de salariés du secteur.

Ainsi, 1,5% des embauches totales se porteraient sur le déménagement soit 15.8% de l'effectif de ce secteur.



Source : enquête AFT

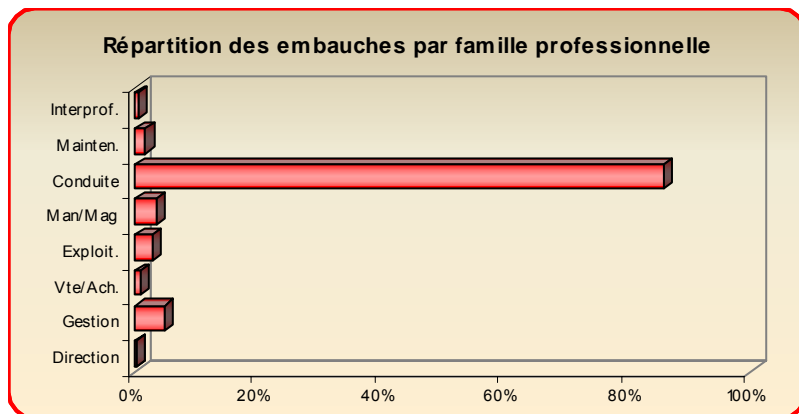
Selon l'enquête, les 3/4 des embauches concernent deux secteurs d'activité, le transport routier de marchandises et le transport sanitaire.

#### 3.2 ESTIMATION DES EMBAUCHES PAR FAMILLE PROFESSIONNELLE

FAMILLES	Dir	Ges	V/A	Expl	Manu	Cond	Main	Inter	Tous
représentativité des FP	1,8%	5,9%	0,8%	4,8%	4,5%	79,7%	1,7%	0,8%	100%
répartition des embauches	0,2%	4,7%	0,9%	2,9%	3,4%	85,8%	1,7%	0,5%	100%
taux d'embauche	1,6%	14,4%	19,3%	10,8%	13,8%	19,4%	18,2%	11,3%	18,0%

Source : : enquête AFT

Il y a trois familles professionnelles avec un taux d'embauche supérieur à la moyenne, la famille conduite, la famille ventes / achats et la famille maintenance.



Source : enquête AFT

Plus de huit embauches sur dix se font dans la conduite. Notons une représentativité importante de la famille professionnelle « gestion ».

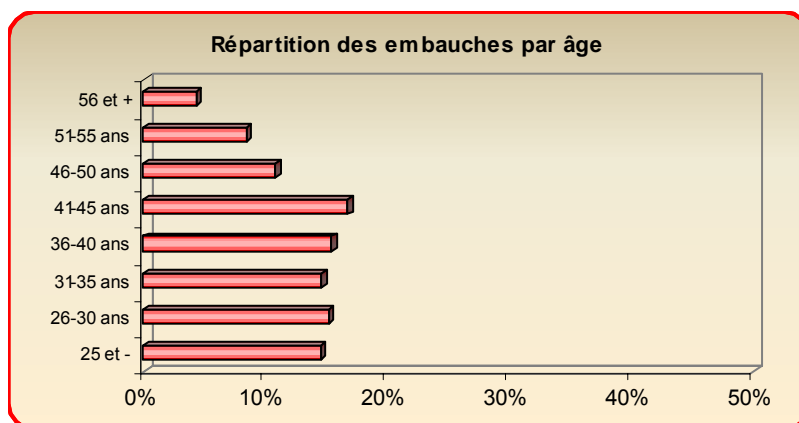
### 3.3 ESTIMATION DES EMBAUCHES PAR TRANCHE D'ÂGE

#### 3.3.1 ESTIMATION DES EMBAUCHES PAR TRANCHES D'ÂGES, TOUTES FAMILLES CONFONDUES

	25 et -	26-30 ans	31-35 ans	36-40 ans	41-45 ans	46-50 ans	51-55 ans	56 et +	Total
%	14,5%	15,1%	14,6%	15,4%	16,8%	10,8%	8,5%	4,3%	100%

Source : enquête AFT

Chaque classe d'âge est relativement bien représentée.



Source : enquête AFT

La représentativité de chaque classe d'âge est plutôt homogène, même si les tranches d'âge supérieures à 50 sont moins représentées. Globalement, les entreprises recrutent à tout âge avec une pointe pour la tranche 41-45 ans. Le recrutement de jeunes de moins de 26 ans est significatif.

#### 3.3.2 ESTIMATION DES EMBAUCHES DE CONDUCTEURS DE MOINS DE 26 ANS PAR SECTEUR D'ACTIVITÉ

TRM	59,2%
TRV	6,8%
DEM	1,1%
LOC	1,7%
AUX	7,7%
PRL	0,0%
TRS	23,4%
<b>Total</b>	<b>100,0%</b>

Source : enquête AFT

Huit embauches sur dix s'opèrent dans le transport routier de marchandises et le transport sanitaire. Il n'y a pas, selon l'enquête, de recrutement de moins de 26 ans chez les prestataires logistiques en 2008.

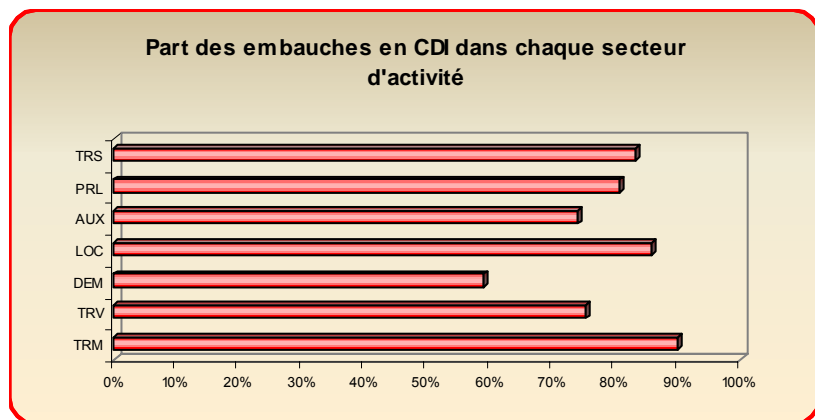
### 3.4 ESTIMATION DES EMBAUCHES EN CDI

#### 3.4.1 ESTIMATION DES EMBAUCHES EN CDI PAR SECTEUR D'ACTIVITÉ

	TRM	TRV	DEM	LOC	AUX	PRL	TRS	TOUS
CDI	89,8%	75,1%	59,0%	85,6%	73,8%	80,7%	83,2%	85,3%

Source : enquête AFT

Le recours au CDI reste le mode contractuel majeur.



Source : enquête AFT

La très grande majorité des recrutements en 2008 s'est faite par le biais de contrats de travail à durée indéterminée. Seul le secteur d'activité du déménagement est sous la barre des 60%.

#### 3.4.2 ESTIMATION DES EMBAUCHES EN CDI PAR FAMILLE PROFESSIONNELLE

	CDI
Direction	90,4%
Gestion	92,9%
Vte/Achats	90,4%
Exploit.	59,0% (non significatif)
Manut/Mag.	67,8%
Conduite	86,6%
Mainten.	86,9%
Interprof.	58,3%
Tous	85,3%

Source : enquête AFT

Le recours au CDI est la norme quelque soit la famille professionnelle.

#### 3.4.3 ESTIMATION DES EMBAUCHES EN CDI PAR TAILLE D'ÉTABLISSEMENT

taille	CDI
de 1 à 9	86,0%
de 10 à 49	86,1%
50 et plus	84,6%
Total	85,3%

Source : enquête AFT

D'après l'enquête réalisée, la taille de l'établissement n'a pas d'impact sur le type de contrats d'embauche.

### 3.4.4 TRANSFORMATION DES CDD EN CDI

CDD->CDI	9,4%
CDD->CDD	7,1%
Fin de contrat	83,6%
<b>Total</b>	<b>100,0%</b>

Source : enquête AFT

Plus de 80% des CDD s'arrêtent à leur terme répondant ainsi à un besoin ponctuel.

## 3.5 TAUX DE ROTATION DONT DÉPARTS ET MOTIFS

Taux de rotation :  $\frac{\text{entrées} + \text{départs}}{2 \times \text{effectifs}}$

### 3.5.1 TAUX DE ROTATION PAR SECTEUR AGRÉGÉ

	TRM	TRV	DEM	LOC	AUX	PRL	TRS	TOUS
taux rot*	14,6%	13,8%	16,8%	17,3%	14,3%	8,1%	17,7%	14,8%

Source : enquête AFT

Le taux de rotation moyen en 2008 est en diminution par rapport à la dernière enquête. Excepté le secteur du transport de voyageurs, tous les autres sont concernés.

### 3.5.2 TAUX DE ROTATION PAR FAMILLE PROFESSIONNELLE

	Dir.	Gest.	V/Ach.	Expl.	Manu.	Cond.	Maint.	Interpro.	Tous
taux rot*	3,0%	11,0%	18,6%	9,6%	15,7%	15,5%	19,7%	11,0%	14,8%

Source : enquête AFT

Les familles professionnelles ayant un taux de rotation plus élevé sont celles de la maintenance et vente/achats.

### 3.5.3 ESTIMATION DES DÉPARTS PAR FAMILLE PROFESSIONNELLE

	Dir.	Gest.	V/Ach.	Expl.	Manu.	Cond.	Maint.	Inter.	Tous
départs	0,7%	3,9%	1,2%	3,4%	6,8%	80,3%	3,0%	0,8%	100%

Source : enquête AFT

En 2008, huit départs sur dix concernent la famille conduite qui représente, rappelons-le 80% des effectifs de la branche.

### 3.5.4 MOTIFS DES DÉPARTS

#### 3.5.4.1 Motifs des départs, toutes familles confondues

Fin essai	Démission	Fin CDD	Autres	Lic. autre	Lic. éco.	Retraite	Transfert	Total
0,9%	49,4%	13,6%	3,3%	16,7%	1,4%	9,6%	5,0%	100,0%

Source : enquête AFT

Un départ sur deux est motivé par une démission. La retraite concerne moins de 10% du total des départs.

### 3.5.4.2 Motifs des départs des salariés, sous CDI, dans la famille conduite

Fin essai	Démission	Autres	Lic. autre	Lic. éco.	Retraite	Transfert	Total
0,4%	58,5%	2,9%	20,2%	0,7%	12,1%	5,1%	100,0%

Source : enquête AFT

Ce constat est plus accentué dans la famille conduite.

## 3.6 SAISONNALITÉ DES MOUVEMENTS DANS LA FAMILLE CONDUITE

(Réservé)

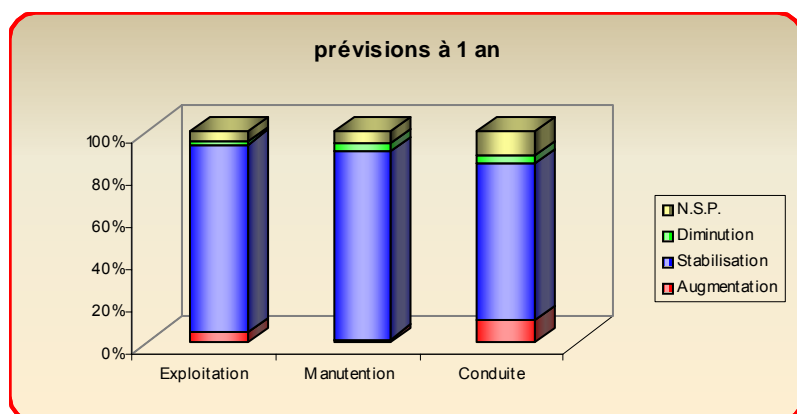
## 3.7 LES PERSPECTIVES D'EMPLOI

☞ Prévisions à un an :

Famille	Exploitation	Manutention	Conduite
Augmentation	5%	2%	11%
Stabilisation	89%	89%	74%
Diminution	2%	4%	4%
N.S.P.	5%	6%	12%

Source : enquête AFT

Les prévisions d'effectifs telles que les expriment les chefs d'entreprises tendent vers une stabilisation des effectifs mais la prudence est évidemment de rigueur.



Source : enquête AFT

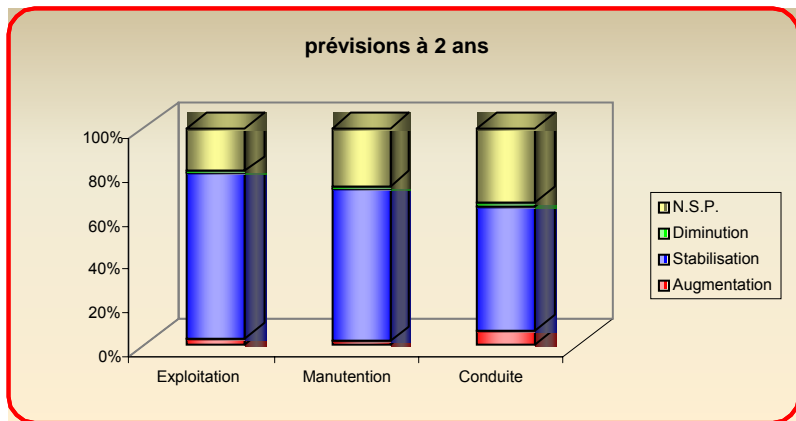
D'après l'enquête et en ce qui concerne la famille conduite, le nombre d'indécis est en augmentation.

☞ Prévisions à deux ans :

Famille	Exploitation	Manutention	Conduite
Augmentation	3%	1%	7%
Stabilisation	76%	70%	57%
Diminution	1%	2%	2%
N.S.P.	20%	27%	34%

Source : enquête AFT

Les prévisions à deux ans amplifient l'incertitude mais la diminution des effectifs n'est pas plus envisagée que lors de la dernière enquête.



Source : enquête AFT

Pour la famille conduite, le taux de « ceux qui ne se prononcent pas » a plus que doublé en un an.

## 3.8 ÉVALUATION DES FLUX DE MAIN D'ŒUVRE

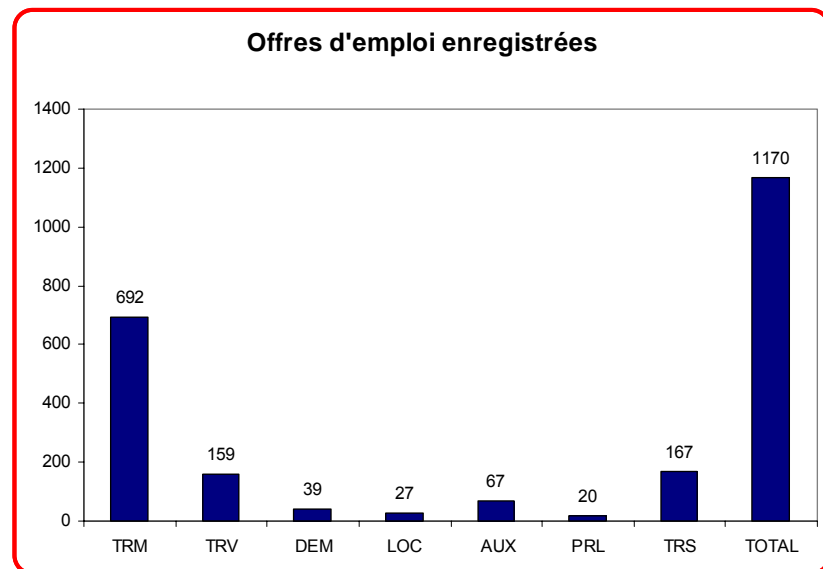
(Réservé)

## 3.9 MARCHÉ DE L'EMPLOI

Les données relatives au secteur des transports sont celles qui concernent les 13 codes d'activité correspondant à l'ancien champ (hors 631 E).

### 3.9.1 OFFRES D'EMPLOI

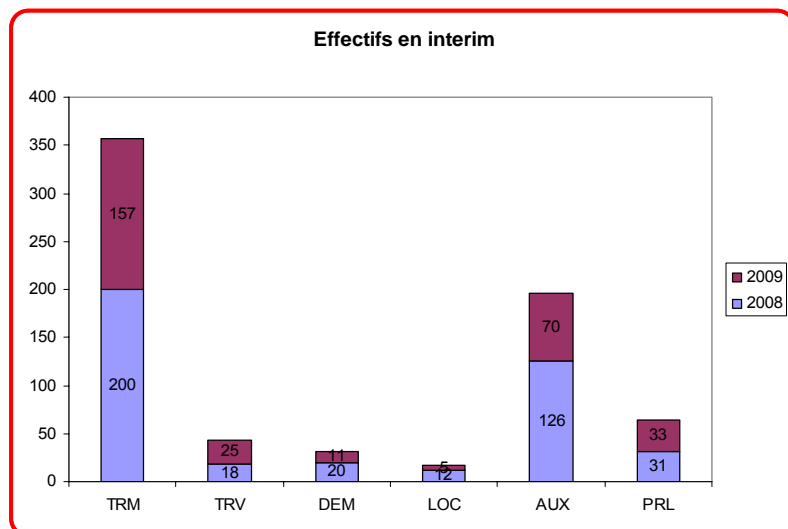
Offres d'emploi enregistrées par Pôle emploi sur l'année 2009.



Source : Pôle emploi

En moyenne, 90% des offres d'emploi enregistrées par Pôle emploi sont satisfaites. Ces offres offertes par les établissements du champ conventionnel transport et logistique sont en CDI pour près de 50% d'entre elles.

### 3.9.2 RECOURS A L'INTERIM



Source : DARES

Le recours à l'intérim concerne principalement le transport routier de marchandises et dans une moindre mesure l'activité d'auxiliaires de transport.

Globalement, le recours à l'intérim est en baisse en 2009 par rapport à 2008.



## La formation





## 4.1 FORMATIONS D'ACCES AU MÉTIER

### 4.1.1 Formation initiale sous statut scolaire en Poitou-Charentes

		Année 2009			
FORMATION	LIEU	Effectif 1 <sup>ère</sup> année	Effectif 2 <sup>ème</sup> année	Diplômés	% réussite <i>(présentés)</i>
<b>BEP CSTR</b>	Isaac de l'Etoile (86)	47	32	32	73%
Niveau V	Jean-Albert Grégoire (16)	48	48	32	68%
	<b>Total Poitou-Charentes</b>	95	80	<b>64</b>	<b>70%</b>
	<b>Total National</b>				<b>65%</b>
<b>CAP CR en 1 an</b>	Isaac de l'Etoile (86)	22		15	75%
Niveau V	Jean-Albert Grégoire (16)	11		10	83%
	<b>Total Poitou-Charentes</b>	33		<b>25</b>	<b>78%</b>
	<b>Total National</b>				<b>87%</b>
<b>CAP CR en 2 ans</b>	Isaac de l'Etoile (86)	22	19	9	50%
Niveau V	<b>Total Poitou-Charentes</b>	22	19	<b>9</b>	<b>50%</b>
	<b>Total National</b>				<b>60%</b>
<b>BEP maint. VI</b>	Isaac de l'Etoile (86)	0	9	9	50%
Niveau V	Jean-Albert Grégoire (16)	0	19	9	56%
	<b>Total Poitou-Charentes</b>	0	28	<b>18</b>	<b>53%</b>
	<b>Total National</b>				<b>69%</b>
<b>BEP logistique</b>	Isaac de l'Etoile (86)	0	8	10	83%
Niveau V	Gaston Barré (79)	fermeture		10	10
	Jean-Albert Grégoire (16)	0	24	15	65%
	<b>Total Poitou-Charentes</b>	0	32	<b>35</b>	<b>74%</b>
	<b>Total National</b>				<b>84%</b>
<b>CAP vendeur-mag.</b>	Gaston Barré (79)	11	10	8	100%
Niveau V	<b>Total Poitou-Charentes</b>	11	10	<b>8</b>	<b>100%</b>
	<b>Total National</b>				<b>84%</b>
<b>Bac Pro transport</b>	Isaac de l'Etoile (86)	33	23	18	95%
Niveau IV	Jean-Albert Grégoire (16)	22	20	12	92%
	<b>Total Poitou-Charentes</b>	55	43	<b>30</b>	<b>94%</b>
	<b>Total National</b>				<b>90%</b>
<b>Bac Pro Logistique</b>	Isaac de l'Etoile (86)	13	15	8	80%
Niveau IV	Jean-Albert Grégoire (16)	18	19	12	92%
	<b>Total Poitou-Charentes</b>	31	34	<b>20</b>	<b>87%</b>
	<b>Total National</b>				<b>81%</b>
<b>Bac Pro Log. 3 ans</b>	Pierre Doriole (17)	0	18		
Niveau IV	Gaston Barré (79)	0	16		
	<b>Total Poitou-Charentes</b>	0	34		

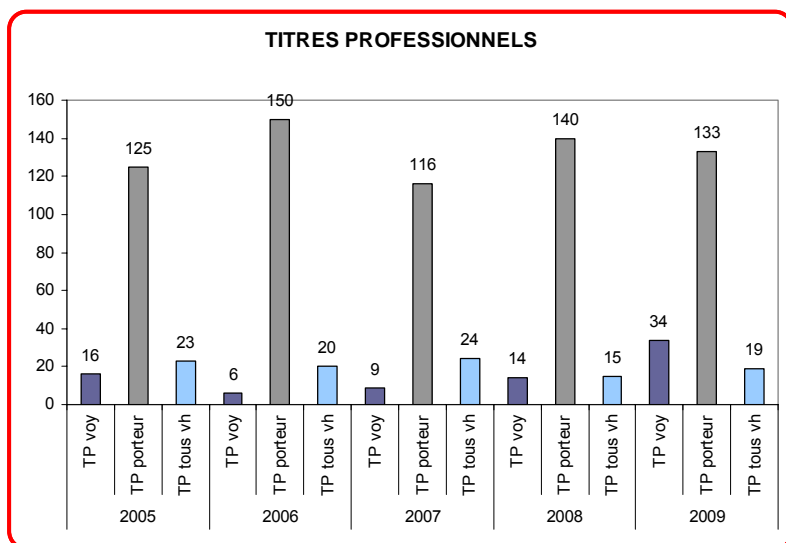
### Formation initiale sous statut scolaire en Poitou-Charentes (suite)

<b>Seconde Bac Pro</b>	Pierre Doriole (17)	23			
<b>Niveau IV</b>	Gaston Barré (79)	18			
	Isaac de l'Etoile (86)	13			
	Jean-Albert Grégoire (16)	39			
	<b>Total Poitou-Charentes</b>	93			
<b>BTS Transport</b>	Isaac de l'Etoile (86)	50	46	27	82%
<b>Niveau III</b>	Jean-Albert Grégoire (16)	18	15	8	67%
	<b>Total Poitou-Charentes</b>	68	61	35	78%
	<b>Total National</b>				75%

#### 4.1.2 Formation en Apprentissage en Poitou-Charentes

		Année 2009			
FORMATION	LIEU	Effectif 1 <sup>ère</sup> année	Effectif 2 <sup>ème</sup> année	Diplômés	% réussite
					<i>(présentés)</i>
<b>BEP CSTR</b>	CFATL (86)		23	11	79%
<b>CAP CR</b>	CFATL (86)	23			
<b>BEP maintenance VI</b>	CFATL (86)		14	14	78%
<b>CAP maintenance VI</b>	CFATL (86)	18			
<b>BEP Logistique</b>	CFATL (86)		6	10	100%
<b>Bac Pro log. en 2 ans</b>	CFATL (86)	14	14	6	86%
	Gaston Barré (79)	7	8	7	100%
<b>Seconde Bac Pro T/L</b>	CFATL (86)	10			
<b>Première Bac Pro T/L</b>	CFATL (86)	14			
<b>TSMEL (Niveau III)</b>	CFATL (86)	13	14	10	62%

### 4.1.3 TITRES PROFESSIONNELS



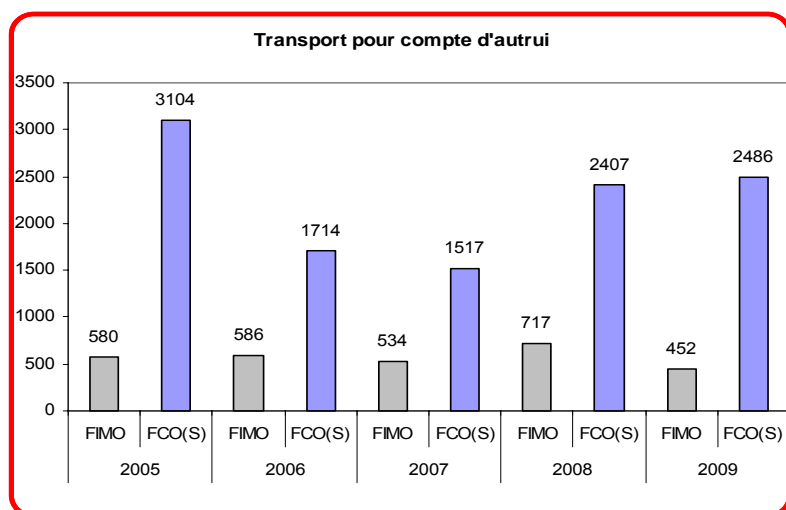
Source : organismes de formation

En 2009, plus de 180 stagiaires ont été formés sur un titre professionnel lié à la conduite poids lourd.  
On observe par rapport à l'année 2008, plus d'un doublement des titres professionnels voyageurs.

## 4.2 LA FORMATION CONTINUE DES SALARIES D'ENTREPRISE

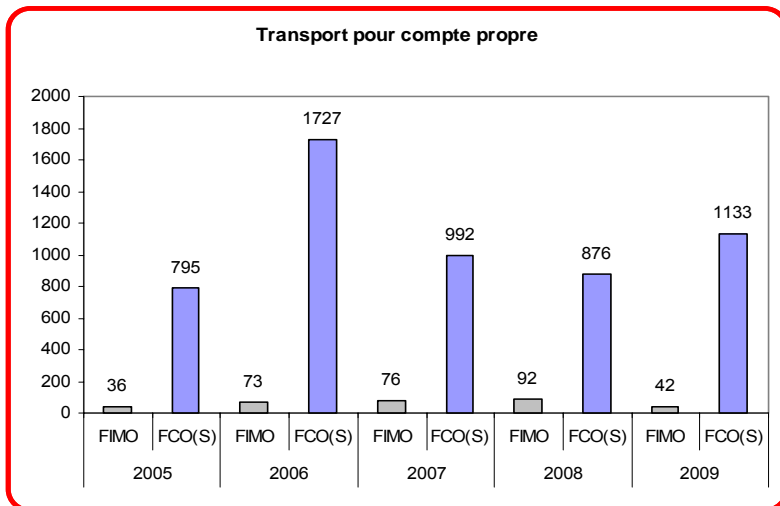
### 4.2.1 FORMATIONS FIMO / FCO

Les graphiques suivants ne tiennent pas compte des FIMO obtenues par équivalence (CAP, BEP, TP).

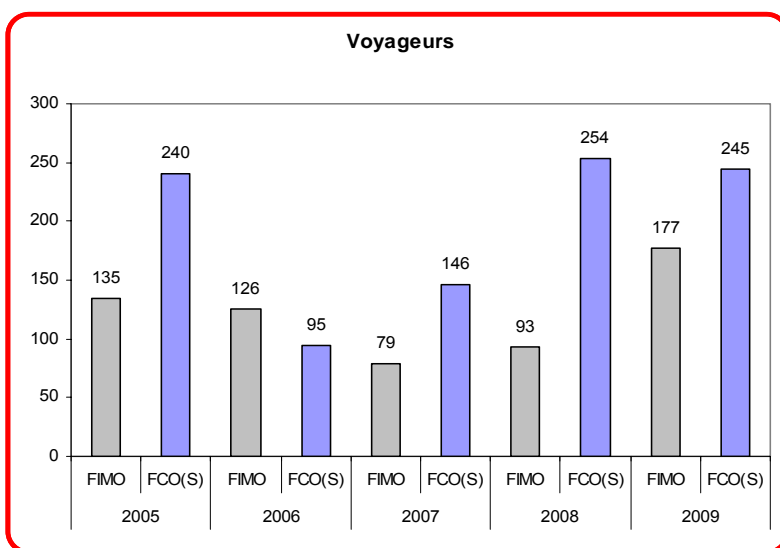


Source : Dréal

Notons que la nouvelle réglementation sur les formations obligatoires des conducteurs routiers (public comme privé) est entrée en vigueur le 10 septembre 2009 pour le transport de marchandises. La formation continue obligatoire est passée à 5 jours contre 3 précédemment.



Source : Dréal



Source : Dréal

La nouvelle réglementation pour le transport de voyageurs est entrée en vigueur le 10 septembre 2008. Rappelons que depuis cette date, sont concernés les transports de voyageurs urbain et interurbain, public ou privé.

## 4.2.2 AUTRES FORMATIONS CONTINUES

Selon l'enquête, les formations suivies ou envisagées en 2009 concernent majoritairement des actions de formations obligatoires pour les conducteurs :

- FCO pour le transport routier de voyageurs (TRV), FCOS et FCO pour les secteurs employant des conducteurs « marchandises »
- Matières dangereuses (base et spécialisation).

Les autres formations mises en place par les entreprises concernent :

- des actions de perfectionnement à la conduite
- des actions de formation portant sur la sécurité et le secourisme
- des formations en informatique et bureautique.

### Formations suivies ou envisagées en 2009

	TRM	TRV	DEM	LOC	AUX	PRL	TRS	TOTAL
Nombre de formations suivies ou envisagées	2818	749	85	115	638	293	335	5032
% de l'effectif du secteur correspondant	29%	38%	31%	25%	37%	92%	17%	30%
Répartition des formations suivies et envisagées	56%	15%	2%	2%	13%	6%	7%	100%

Source : Enquête emploi AFT

Plus de la moitié des formations réalisées ou envisagées dans la branche concerne le transport routier de marchandises.

## 4.3 L'UTILISATION DES DISPOSITIFS DE FORMATION

### Nombre de bénéficiaires en 2009

	Professionnalisation		Plan de formation	
	Contrats de professionnalisation	Périodes de professionnalisation	Moins de 10 salariés	Plus de 10 salariés
<b>TRM</b>	31	59	315	1442
<b>TRV</b>	23	4	13	216
<b>TRS</b>	2	24	30	47
<b>TOTAL</b>	<b>56</b>	<b>87</b>	<b>358</b>	<b>1705</b>

Source : OPCA

Le nombre de bénéficiaires de contrats de professionnalisation a chuté de 64% par rapport à l'année 2008. Ce pourcentage est de 37% en ce qui concerne les périodes de professionnalisation.

En 2009, 241 personnes ont bénéficié du Droit Individuel à la Formation (DIF) contre 179 pour l'année précédente, soit une augmentation de 34%.

## 5- LES DONNÉES NATIONALES

### SYNTHESE

L'année 2008 a été marquée par une forte baisse du transport routier de marchandises sous pavillon français mesuré en tonnes-kilomètres : -5,9 % en moyenne annuelle (avec une chute importante au quatrième trimestre 2008), après une hausse de +3,7% en 2007. La chute du trafic national des PTAC > 3,5 tonnes du compte d'autrui, exprimé en tonnes-kilomètres (-6,5% en 2008), traduit une baisse de l'activité du secteur.

Les transports intérieurs de voyageurs en autocars, mesurés en voyageurs-kilomètres, ont eux progressé de 7% en 2008, après +5% en 2007, bénéficiant d'une plus forte contrainte budgétaire des ménages et de l'amélioration de l'offre en transports collectifs.

Au 31 décembre 2008, on compte 36 152 établissements avec salariés dans la branche conventionnelle, soit une progression de +0,3% sur l'année. Près de 78% de ces établissements interviennent sur l'activité « Marchandises » qui regroupe les secteurs transport routier de marchandises, déménagement, activités auxiliaires, loueurs et prestataires logistiques. Les établissements de l'activité Marchandises emploient en moyenne moins de 16,9 salariés (avec une moyenne de 10 dans le déménagement à 25,7 chez les auxiliaires), tandis que cette moyenne passe à 27,1 dans le transport routier de voyageurs. Dans le transport sanitaire, on compte en moyenne 9,7 salariés par établissement.

Avec 612 704 salariés au 31 décembre 2008, les effectifs de la branche conventionnelle représentent 3,7% de l'emploi salarié de l'ensemble de l'économie française. L'emploi salarié de la branche conventionnelle est resté stable en 2008, du moins en moyenne annuelle, avec une variation par rapport à la situation fin 2007 de +0,25%, tandis que l'emploi salarié de l'ensemble des secteurs concurrentiels de l'économie française s'est contracté de -0,6%. L'emploi continue sa progression dans le transport routier de voyageurs (+3,4%), mais reflue dans le déménagement (-3,9%) et la location (-3%). Dans le transport routier de marchandises, dont l'emploi a crû de +3,6% en 2007, les effectifs se maintiennent. Après une croissance des effectifs de +2,6% en 2007, la progression de l'emploi dans le transport sanitaire ralentit en 2008 (+0,8%).

Dans les secteurs de la branche conventionnelle qui ont le plus recours à l'intérim, le nombre d'intérimaires en équivalent temps plein a reflué de 7% en 2008, après une croissance de +8% l'année précédente.

La CPNE estime que les effectifs de la branche conventionnelle pourraient baisser de -1,5% au cours de l'année 2009. Il est vrai que les créations d'établissements avec salariés dans la branche conventionnelle se sont fortement réduites en 2009 (-41%). Simultanément, le nombre d'entreprises défilantes avec salariés de la branche conventionnelle a augmenté de 10% en 2009.

En 2008, des créations de poste n'ont eu lieu que dans les secteurs du transport routier de voyageurs, du transport sanitaire et des prestataires logistiques. Ces créations sont à l'origine de moins de 2% des recrutements réalisés au niveau de l'ensemble de la branche conventionnelle en 2008. Les embauches (créations de postes ou renouvellement) ont diminué de près de 14 points en 2008 par rapport à 2007, alors qu'elles connaissaient une dynamique positive depuis 2004. La chute des embauches affecte intensément le déménagement (-43%) et les auxiliaires (-23%).

Les départs de salariés de leur établissement, constitués à 46% par des démissions, se sont ralentis en 2008 (-4% par rapport à 2007). En 2008, le taux de rotation de la main d'œuvre pour l'ensemble des familles professionnelles est en baisse de 2 points (et -16 points dans le déménagement) ; il mesure les mouvements de main d'œuvre à l'intérieur de la branche conventionnelle, mais aussi avec les autres branches. Dans le transport routier de marchandises, 1 582 départs en 2008 se sont produits dans le cadre du dispositif Congé de Fin d'Activité (CFA).

L'emploi se concentre un peu plus, avec 45% des salariés employés dans des établissements de 50 salariés et plus en 2008, après 43% en 2007. Néanmoins, 41% des salariés de la branche conventionnelle sont employés par des établissements qui ont entre 10 et 49 salariés, contre 29% dans l'ensemble de l'économie et 23% dans l'industrie.

71% des emplois de la branche conventionnelle sont caractérisés par la conduite de véhicules de transport routier, ce qui représente environ 433 000 conducteurs, dont 260 800 dans le TRM, 67 300 dans le TRV et 42 400 dans le transport sanitaire. La proportion de salariés affectés à la conduite routière est la plus forte dans les établissements effectuant du transport sanitaire, puisqu'ils représentent près de 87% des salariés. Dans le transport routier de marchandises, la proportion d'emplois en conduite s'accroît, avec près de 78% de conducteurs en 2008, contre moins de 70% en 1993. Dans le transport routier de voyageurs, la part des emplois de conduite atteint le niveau le plus élevé enregistré depuis le début de l'enquête, avec près de 83% des effectifs de cette activité en conduite. Tous secteurs de la branche conventionnelle confondus, les emplois de conduite ont progressé de +1,4% en 2008 (5 800 conducteurs supplémentaires).

La branche conventionnelle compte 49 000 exploitants (dont près d'un sur deux travaille chez les auxiliaires), deuxième famille professionnelle en nombre de salariés. Néanmoins, les effectifs à l'exploitation se sont réduits de 2,8% en 2008. Parallèlement, la proportion de cadres, techniciens et agents de maîtrise diminue, passant de 12,6% en 1993 à 9,7% en 2008.

41 400 personnes exercent dans la branche conventionnelle un emploi lié aux opérations de manutention, de stockage et de magasinage, troisième famille professionnelle la plus importante de la branche conventionnelle par ses effectifs.

La part des salariés en CDI a augmenté d'un point en 2008. Dans le transport routier de marchandises, la proportion des effectifs en CDI augmente même de 1,4 point, et jusqu'à 2,7 points dans le déménagement.

Dans l'ensemble de la branche conventionnelle, le nombre de conductrices (42 300 en 2008) progresse de +5,2% en 2008, avec une progression soutenue dans le transport routier de voyageurs qui emploie 39% des conductrices de la branche, alors que la famille professionnelle Conduite dans le TRV ne représente que pour 15,6% des effectifs en conduite de la branche conventionnelle. Désormais, 111 200 femmes travaillent dans les établissements de la branche conventionnelle. Elles en représentent 18,2% des effectifs.

8% des effectifs de la branche conventionnelle sont à temps partiel en 2008 (soit 27 700 salariés). Dans le transport routier de voyageurs, où 34% des salariés sont à temps partiel, la part des effectifs à temps partiel s'est accrue de 5 points. Toutefois, dans le transport sanitaire, la proportion de salariés à temps partiel est passée de 17,9% en 2004 à 11,5% en 2008, et a régressé de 1,8 point sur la dernière année.

Les plus de 40 ans sont majoritaires en 2008, ils représentent près de 54% des effectifs de la branche conventionnelle, contre 41% dix ans plus tôt. C'est dans le transport routier de voyageurs que les effectifs d'au moins 40 ans sont les plus nombreux : ils représentent 72% des salariés en 2008, soit 2 points de plus qu'en 2007. Dans le déménagement au contraire, plus d'un salarié sur deux a moins de 40 ans et plus d'un salarié sur cinq a moins de 30 ans. Le transport sanitaire se caractérise également par la jeunesse de ses effectifs : ainsi près de 24% des salariés de ce secteur ont moins de 30 ans.

Dans chacune des activités de la branche conventionnelle, on assiste à une baisse de la part des jeunes de moins de 30 ans en 2008 par rapport à l'année précédente (jusqu'à -1,3 point dans la location). Il est vrai que les moins de 26 ans ont moins bénéficié des recrutements : alors qu'un recruté sur quatre était un jeune en 2007, c'est le cas d'à peine plus d'un sur cinq en 2008. Parallèlement, le nombre d'embauches de personnes de plus de 50 ans a augmenté et près de 12% des recrutements s'effectuent dans cette tranche d'âge en 2008 (9% en 2007).

Les statistiques de Pôle emploi donnent un éclairage sur la situation du marché du travail en 2009. Les offres d'emploi déposées par les établissements de la branche conventionnelle, tous emplois confondus, ont ainsi chuté de 27% en 2009, après une baisse de 16% en 2008. La baisse des offres d'emploi a été particulièrement marquée dans les secteurs Affrètement et organisation des transports (-53% en 2009) et Messagerie (-41%). Elles n'ont guère progressé en 2009 que dans le transport sanitaire (+5%). Les offres d'emploi de conducteurs de transport de marchandises déposées par des établissements de la branche conventionnelle ont chuté de 39% en 2009, alors qu'elles représentent 40% des offres totales d'emploi de conducteurs de transport de marchandises enregistrées.

D'ici dix ans, 130 900 salariés de la branche conventionnelle devraient partir à la retraite, dont 95 000 conducteurs (parmi lesquels 26 100 dans le transport routier de voyageurs et 62 200 dans l'activité Marchandises).

En 2009, le volume de demandes d'emplois enregistrées - par des personnes immédiatement disponibles tenues d'accomplir des actes positifs de recherche d'emploi - pour les métiers transport-logistique a globalement progressé de 13% - après +6,4% en 2008 -, et jusqu'à +23% pour les emplois de déménageurs, ou encore de conducteurs de transport de marchandises. Au 31 décembre 2009, le stock de demandes pour des postes de responsable logistique était presque le double qu'un an auparavant. Il a augmenté de 49% pour des agents de

stockage et de répartition des marchandises, et de 37% pour des conducteurs de transport de marchandises ou encore les responsables d'exploitation des transports routiers de marchandises.

Le taux de tension (rapport offre enregistrées / demandes enregistrées), qui mesure les difficultés de recrutement, diminue ainsi de moitié pour l'emploi de conducteur de transport de marchandises, ou celui de responsable logistique. Seul le taux de tension de l'emploi de conducteur de transport en commun atteint le seuil critique de 0,75.

Plus de 28 600 personnes ont préparé en 2009 une formation diplômante ou qualifiante en transport-logistique dans les organismes de formation de la profession, AFT-IFTIM, Promotrans, dans les établissements soutenus par eux, et à l'AFPA (effectifs en dernière année pour les formations se déroulant sur plusieurs exercices). 59% des ces effectifs se préparent à exercer dans la famille professionnelle Conduite (2 points de plus qu'en 2008), 20% dans la famille professionnelle Exploitation-gestion et 16% dans la famille professionnelle Manutention-magasinerie.

Près de 222 500 personnes ont participé en 2009 à une formation obligatoire dans les organismes de formation de la profession (ou soutenus par eux), soit une évolution de +3% par rapport à 2008. Les effectifs en formation initiale obligatoire ont diminué (-14% pour les FIMO, -14% pour les CACES débutants), tandis qu'ils ont progressé dans les formations continues obligatoires (+15% pour les FCOS/FCO, +5% pour les CACES expérimentés). En 2009, les effectifs en formation continue non obligatoire ont reculé de 11%.

Globalement, les effectifs en apprentissage dans les organismes de développement de la formation ont diminué de 3% en 2009, l'augmentation du nombre de contrats d'apprentissage dans les familles professionnelle Conduite (+10%) et Exploitation-gestion (+1%) n'ayant pas suffi à compenser entièrement la baisse du nombre de contrats d'apprentissage dans les familles Manutention-magasinerie (-26%) et Maintenance (-14%).

Le nombre de contrats de professionnalisation dans les établissements de la branche conventionnelle a baissé de 60% en 2009 par rapport à 2008 dans l'activité Marchandises, de 40% en Voyageurs, et de près d'un quart dans le Transport sanitaire.

Le nombre de bénéficiaires de périodes de professionnalisation s'est également réduit de 33% dans l'activité Marchandises et de 36% en Voyageurs. Il a augmenté de 5% dans le Transport sanitaire.

Près de 91 300 actions de formation ont été engagées par les entreprises de la branche conventionnelle dans le cadre du plan de formation en 2009 - soit 7,7% de plus qu'en 2008 -, dont 85% dans des établissements de 10 salariés et plus.

Dans l'activité Marchandises, l'utilisation du DIF a progressé de 13% en 2008 et dans le Transport sanitaire de près de 3% ; il a régressé en revanche de 14% dans l'activité Voyageurs.

L'OPCA Transports a financé 64 actions de validation des acquis de l'expérience (VAE) en 2009, soit un tiers de plus qu'en 2008. Les organismes de développement de la formation ont accompagné 259 candidats dans une démarche de VAE, après 144 en 2008.

# ANNEXE 1 - Détail des codes NAF relevant de la CCNT

## **602 B**      **Transports routiers réguliers de voyageurs**

Cette classe comprend :

- ❖ le transport interurbain de voyageurs par autocars, sur des lignes et selon des horaires déterminés, même à caractère saisonnier.
- ❖ le ramassage scolaire ou le transport de personnel.

## **602 G**      **Autres transports de voyageurs**

Cette classe comprend :

- ❖ l'organisation d'excursions en autocars,
- ❖ les circuits touristiques urbains par car,
- ❖ la location d'autocars (avec conducteur) à la demande.

## **602 L**      **Transports routiers de marchandises de proximité**

Cette classe comprend :

- ❖ le transport routier à caractère urbain ou de proximité, consistant à enlever ou à livrer des marchandises emballées ou non lors de déplacements de courte durée.
- ❖ la livraison de béton prêt à l'emploi,
- ❖ la collecte du lait à la ferme.

## **602 M**      **Transports routiers de marchandises interurbains**

Cette classe comprend :

- ❖ le transport routier de marchandises, régulier ou non, interurbain, sur longue distance et international ; y entre le transport lourd, en vrac, par conteneurs, hors gabarit, etc.

## **602 N**      **Déménagement**

Cette classe comprend :

- ❖ le déménagement de mobilier de particuliers, de bureaux, d'ateliers ou d'usines, qu'il soit international, interurbain, intra urbain ou dans un même immeuble ou site.
- ❖ le garde-meubles,
- ❖ la livraison de meubles et équipements ménagers avec déballage ou installation.

## **602 P**      **Location de camion avec conducteur**

Cette classe comprend :

- ❖ la location de camions et camionnettes avec conducteur.

## **631 E**      **Entreposage non frigorifique**

Cette classe comprend les activités des entreprises exerçant à titre principal, pour le compte de tiers, une activité de prestations logistiques sur des marchandises qui ne leur appartiennent pas et qui leur sont confiées.

### **634 A**      **Messagerie, fret express**

Cette classe comprend :

- ❖ la collecte d'envois multiples (groupage) de moins de 3 tonnes groupés sur des quais pour constituer des chargements complets aptes à remplir des véhicules de transport pour dégroupage au quai du centre réceptionnaire et livraison au domicile du destinataire,
- ❖ le fret express de marchandises.

### **634 B**      **Affrètement**

Cette classe comprend :

- ❖ l'affrètement terrestre, maritime et aérien (ou une combinaison de ces moyens) qui consiste à confier des envois sans groupage préalable à des transporteurs publics.

### **634 C**      **Organisation des transports internationaux**

Cette classe comprend :

- ❖ l'organisation logistique des transports de marchandises en provenance ou à destination du territoire national, ou international, par tous les modes de transports appropriés,
- ❖ le transit terrestre, maritime ou aérien,
- ❖ les activités de commissionnaire en douane.

### **641 C**      **Autres activités de courrier**

Cette classe comprend :

- ❖ les activités postales autres que celles exercées par « La Poste »,
- ❖ l'acheminement du courrier (lettres et colis), généralement en express,
- ❖ les activités des coursiers urbains et taxis marchandises.

### **712 A**      **Location d'autres matériels de transport terrestre (partie)**

Est prise en compte, dans cette classe, uniquement la location de véhicules industriels sans chauffeur.

### **746 Z**      **Enquêtes et sécurité**

Sont prises en compte, dans cette classe, uniquement les activités de transports de fonds et valeurs.

### **851 J**      **Ambulances**

Cette classe comprend :

- ❖ le transport des malades par ambulance.
- ❖ l'activité des ambulances de réanimation.

## ANNEXE 2 - Les familles professionnelles

Une famille professionnelle est constituée par l'ensemble des emplois qui correspondent à une finalité et à une même technicité professionnelle, quel que soit le niveau de compétence dans cette technicité. C'est l'ensemble des emplois liés à l'exercice d'une activité de l'entreprise ou à un domaine de l'administration de l'entreprise, c'est l'espace naturel dans lequel évoluent habituellement les salariés, et à l'intérieur duquel se produit l'évolution la plus fréquente de carrière.

### **DIRECTION :**

Emplois de direction, notamment dans les petites entreprises (au moins un salarié), et de direction générale avec statut de salarié ou assimilé.

### **GESTION :**

Emplois relevant des services généraux de l'entreprise

### **FINANCES / COMPTABILITE :**

Emplois liés à la gestion comptable et financière de l'entreprise.

### **PERSONNEL / FORMATION :**

Emplois relevant des fonctions personnel et formation

### **ADMINISTRATION :**

Emplois administratifs relevant des services généraux de l'entreprise.

### **INFORMATIQUE :**

Emplois liés aux activités d'informatique de gestion.

### **VENTES / ACHATS :**

Emplois caractérisés par le démarchage, la visite et la négociation auprès des clients et auprès des fournisseurs y compris les postes liés aux fonctions d'accompagnement : marketing, publicité, relations publiques.

## **TECHNIQUES D'EXPLOITATION :**

Emplois caractérisés par l'utilisation de techniques ou l'application de réglementations, les une et les autres propres aux activités du transport.

## **MANUTENTION / MAGASINAGE :**

Emplois liés aux opérations de manutention, de stockage et de magasinage.

## **CONDUITE DE VEHICULES :**

Emplois caractérisés par la conduite de véhicules de transport routier, quelles que soient leurs caractéristiques et les distances parcourues.

## **TRANSPORT DE PERSONNES :**

\* 1<sup>er</sup> groupe : Emplois caractérisés à la fois par des déplacements d'une durée de plusieurs jours (la relation avec la ou les personnes transportées se situant hors du cadre strict d'un contrat de transport) et l'action auprès de prestataires de services extérieurs.

\* 2<sup>e</sup> groupe : Emplois autres que ceux relevant du 1<sup>er</sup> groupe (services réguliers, services scolaires, lignes régulières, excursions à la journée, etc.)

## **TRANSPORT DE MARCHANDISES :**

\* 1<sup>er</sup> groupe : Emplois pour lesquels la conduite est prédominante.

\* 2<sup>e</sup> groupe : Emplois caractérisés par un ensemble de tâches liées à la fois aux marchandises transportées, aux véhicules utilisés et à l'environnement des transports effectués.

\* 3<sup>e</sup> groupe : Emplois de conducteur professionnel avec exigences particulières en termes de complexité des tâches (autonomie, technicité, etc.)

## **MAINTENANCE DES VEHICULES :**

Emplois caractérisés par l'entretien, le maintien et/ou la remise en ordre de véhicules de transport routier (fonction technique, atelier)

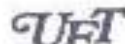
## **INTERPROFESSIONNEL :**

Tous les emplois ne relevant pas des catégories précédentes et, en principe, à caractère interprofessionnel (secrétariat, gardiennage, etc.)

# TABLE DES MATIERES

<b>SOMMAIRE</b> .....	<b>1</b>
<b>AVANT-PROPOS</b> .....	<b>2</b>
1 <i>LE CHAMP D'ACTIVITÉ</i> .....	2
2 <i>LES SOURCES UTILISÉES</i> .....	3
3 <i>LA REPRÉSENTATIVITÉ</i> .....	3
<b>POURQUOI UN TABLEAU DE BORD RÉGIONAL DE L'EMPLOI ET DE LA FORMATION ?</b> .....	<b>4</b>
<b>1- LES ÉTABLISSEMENTS</b> .....	<b>5</b>
1.1 <i>SITUATION AU 01/01/2008</i> .....	6
1.2 <i>CRÉATIONS</i> .....	6
1.3 <i>RÉPARTITION DU NOMBRE D'ÉTABLISSEMENTS PAR SECTEUR AGRÉGÉ D'ACTIVITÉ</i> .....	6
1.4 <i>RÉPARTITION DES ÉTABLISSEMENTS PAR SECTEUR AGRÉGÉ ET CLASSE DE TAILLE</i> .....	8
1.5 <i>RÉPARTITION DES ÉTABLISSEMENTS PAR DÉPARTEMENT</i> .....	10
1.6 <i>RÉPARTITION DES ÉTABLISSEMENTS PAR DÉPARTEMENT ET PAR SECTEUR AGRÉGÉ</i> :.....	11
<b>2- LES EFFECTIFS SALARIÉS</b> .....	<b>13</b>
2.1 <i>SITUATION AU 01/01/2008</i> .....	13
2.2 <i>RÉPARTITION DES EFFECTIFS PAR SECTEUR AGRÉGÉ</i> .....	13
2.3 <i>RÉPARTITION DES EFFECTIFS PAR SECTEUR AGRÉGÉ ET CLASSE DE TAILLE D'ÉTABLISSEMENTS</i> .....	15
2.4 <i>RÉPARTITION DES SALARIÉS PAR DÉPARTEMENT ET PAR SECTEUR D'ACTIVITÉ</i> .....	17
2.5 <i>ESTIMATION DE LA STRUCTURE PAR AGE DES SALARIÉS</i> .....	19
2.6 <i>REPARTITION DES SALARIES PAR FAMILLE PROFESSIONNELLE</i> .....	25
2.7 <i>RÉPARTITION DES SALARIÉS PAR CSP</i> .....	29
2.8 <i>RÉPARTITION DES SALARIÉS (HOMMES ET FEMMES)</i> .....	30
2.9 <i>CONTRATS A TEMPS PARTIEL</i> .....	34
2.10 <i>ANCIENNETÉ DES SALARIÉS</i> .....	36
<b>3- L'EMPLOI</b> .....	<b>40</b>
3.1 <i>ESTIMATION DES EMBAUCHES PAR SECTEUR D'ACTIVITÉ</i> .....	40
3.2 <i>ESTIMATION DES EMBAUCHES PAR FAMILLE PROFESSIONNELLE</i> .....	40
3.3 <i>ESTIMATION DES EMBAUCHES PAR TRANCHE D'ÂGE</i> .....	41
3.4 <i>ESTIMATION DES EMBAUCHES EN CDI</i> .....	42
3.5 <i>TAUX DE ROTATION DONT DÉPARTS ET MOTIFS</i> .....	43
3.6 <i>SAISONNALITÉ DES MOUVEMENTS DANS LA FAMILLE CONDUITE</i> .....	44
3.7 <i>LES PERSPECTIVES D'EMPLOI</i> .....	44
3.8 <i>ÉVALUATION DES FLUX DE MAIN D'ŒUVRE</i> .....	45
3.9 <i>MARCHÉ DE L'EMPLOI</i> .....	45
<b>4- LA FORMATION</b> .....	<b>48</b>

4.1	FORMATIONS D'ACCES AU METIER.....	49
4.2	LA FORMATION CONTINUE DES SALARIES D'ENTREPRISE.....	51
4.3	L'UTILISATION DES DISPOSITIFS DE FORMATION.....	53
<b>5-</b>	<b>LES DONNÉES NATIONALES.....</b>	<b>54</b>
	<b>ANNEXE 1 - Détail des codes NAF relevant de la CCNT.....</b>	<b>57</b>
	<b>ANNEXE 2 - Les familles professionnelles .....</b>	<b>59</b>
	<b>TABLE DES MATIERES .....</b>	<b>61</b>



[www.optl.fr](http://www.optl.fr)

[cpne-transport@sfr.fr](mailto:cpne-transport@sfr.fr)