

# Basse-Normandie 2009



## Tableau de bord régional

de l'emploi et de la formation professionnelle dans les transports routiers et les activités auxiliaires du transport



Agences d'emploi - Inrets - Sud Bretagne, AFD - Basse-Normandie

**TABLEAU DE BORD RÉGIONAL  
DE L'EMPLOI ET DE LA  
FORMATION  
PROFESSIONNELLE  
DANS LES TRANSPORTS  
ROUTIERS ET LES ACTIVITÉS  
AUXILIAIRES DU TRANSPORT**

**BASSE- NORMANDIE**

**2009**

**Joël GEFARD**

**A.F.T.**

**8 Rue du Professeur ROUSSELOT**

**14000 CAEN**

**02.31.46.19.06**

**[joelgeffard@aft-iftim.com](mailto:joelgeffard@aft-iftim.com)**

# **S O M M A I R E**

<b>AVANT-PROPOS</b>	<b>page</b>	<b>3</b>
<b>POURQUOI UN TABLEAU DE BORD ?</b>	<b>page</b>	<b>5</b>
<b>1- LES ÉTABLISSEMENTS</b>	<b>page</b>	<b>7</b>
<b>2- LES EFFECTIFS SALARIÉS</b>	<b>page</b>	<b>17</b>
<b>3- L'EMPLOI</b>	<b>page</b>	<b>43</b>
<b>4- LA FORMATION</b>	<b>page</b>	<b>53</b>
<b>5- LES DONNÉES NATIONALES</b>	<b>page</b>	<b>61</b>
<b>ANNEXES</b>	<b>page</b>	<b>67</b>
<b>TABLE DES MATIERES</b>	<b>page</b>	<b>72</b>



# AVANT - P R O P O S

## 1 LE CHAMP D'ACTIVITÉ

Le champ d'activité étudié dans ce tableau de bord régional de l'emploi et de la formation dans les transports et les activités auxiliaires, est celui relevant de la Convention collective nationale des Transports routiers et des activités auxiliaires du transport, à savoir :

### TRANSPORT ROUTIER DE MARCHANDISES (TRM) :

49.41 A	➤	Transports routiers de fret interurbains	602 M
49.41 B	➤	Transports routiers de fret de proximité	602 L
53.20 Z	➤	Autres activités de poste et de courrier	641 C
80.10 Z	➤	Activités de sécurité privée (partie transports de fonds)	746 Z

### TRANSPORT ROUTIER DE VOYAGEURS (TRV) :

49.39 A	➤	Transports routiers réguliers de voyageurs	602 B
49.39 B	➤	Autres transports routiers de voyageurs	602 G

### DÉMÉNAGEMENT (DEM) :

49.42 Z	➤	Services de déménagement	602 N
---------	---	--------------------------	-------

### LOCATION (LOC) :

49.41 C	➤	Location de camions avec chauffeur	602 P
77.12 Z	➤	Location et location-bail de camions	712 A

### AUXILIAIRES DE TRANSPORT (AUX) :

52.29 A	➤	Messagerie, fret express	634 A
52.29 B	➤	Affrètement et organisation des transports	634 B/634 C

### PRESTATAIRES LOGISTIQUES (PRL) :

52.10 B	➤	Entreposage et stockage non frigorifique	631 E
---------	---	--	-------

### TRANSPORT SANITAIRE (TRS) :

86.90 A	➤	Ambulances	851 J
---------	---	------------	-------

(voir détail en annexe)

Le 30 juin 2004, les partenaires sociaux ont signé un protocole d'accord relatif aux conditions spécifiques d'emploi des personnels des entreprises exerçant des activités logistiques portant application à ces entreprises et à leurs personnels, depuis le 1<sup>er</sup> février 2005, des dispositions de la Convention collective nationale des transports routiers et des activités auxiliaires du transport.

Ne sont visés par cette mesure, et n'entrent donc dans le champ de la Convention collective susvisée, que les entreprises ou établissements identifiés sous le code 631 E « Entreposage non frigorifique » exerçant, à titre principal, pour le compte de tiers, différentes prestations logistiques sur des marchandises qui ne leur appartiennent pas.

## 2 LES SOURCES UTILISÉES

Les informations contenues dans ce document proviennent de l'exploitation de données émanant :

- ☞ de l'UNEDIC (Union Nationale pour l'Emploi dans l'Industrie et le Commerce),
- ☞ de l'INSEE (Institut National de la Statistique et des Etudes Economiques),
- ☞ de l'OPCA transport (Organisme Paritaire Collecteur Agréé),
- ☞ de Pôle Emploi

Elles portent sur l'année 2008 et concernent la situation au 01/01/2009

En parallèle, les tendances proposées par le tableau de bord régional de l'Emploi et de la Formation s'appuient également sur une enquête réalisée par les Conseillers Régionaux à l'Emploi et en Formation de l'AFT dans 21 régions au cours de l'année 2009

Il est à noter que toutes les informations obtenues par enquête en entreprise ont une précision, en valeur absolue, de + ou - 10% au plan régional et se situent en deçà de 3,5 % au niveau national.

Il est donc recommandé aux lecteurs, dans l'analyse des tableaux de l'enquête en entreprise, de retenir les tendances plutôt que les chiffres en valeur absolue.

## 3 LA REPRÉSENTATIVITÉ

Le tableau de bord régional de l'emploi est disponible pour les 21 régions continentales

Ces régions qui concernent 94 départements sont représentatives de l'ensemble du territoire national, regroupant plus de **99 %** des établissements et plus de **99 %** des effectifs des secteurs d'activités concernés (seule la Corse n'est pas enquêtée).

# POURQUOI UN TABLEAU DE BORD RÉGIONAL DE L'EMPLOI ET DE LA FORMATION ?

Le tableau de bord s'inscrit dans le cadre des travaux de la Commission Nationale Paritaire de l'Emploi et de la formation professionnelle.

Son objectif : devenir pour la profession un **OUTIL** de :

## CONNAISSANCE

- évaluer la répartition des postes de travail
- mesurer la progression des effectifs
- observer les flux des salariés (entrées/sorties)
- capter les besoins en formation et qualification dans les entreprises

## DIALOGUE

- avec les entreprises
- avec les instances socio-économiques

## DIAGNOSTIC

- repérer les évolutions des métiers de la branche en terme de qualification professionnelle

## AIDE A LA DÉCISION

- se situer par rapport au contexte professionnel
- au regard des indicateurs, se positionner sur le marché et trouver les orientations adéquates

Son principe consiste donc à doter chaque région d'un outil de suivi et de pilotage et à faire apparaître les spécificités régionales sur l'emploi et la formation professionnelle.

### Note à l'attention des lecteurs :

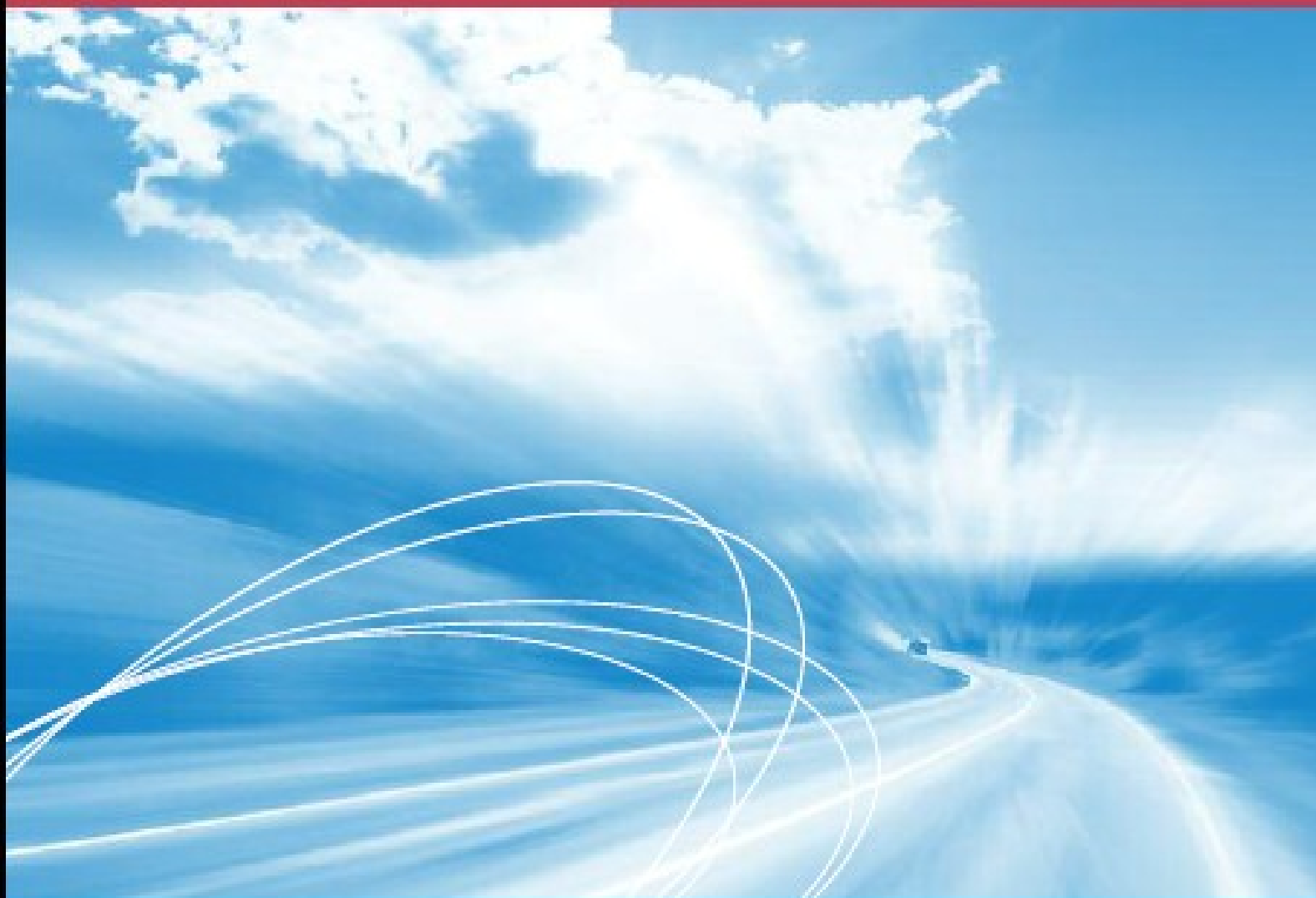
Les données chiffrées contenues dans ce tableau de bord concernent le champ défini précédemment.

Les informations relatives aux évolutions sur 5 ans ne comprennent pas les activités de prestataires logistiques (PRL).

L'entrée de cette activité est trop récente pour permettre la présentation des évolutions sur 5 années.



# Les établissements





# 1- LES ÉTABLISSEMENTS

## 1.1 SITUATION AU 01/01/2009

### ÉVOLUTION SUR 5 ANS

Rappel : ces données chiffrées ne comprennent pas les prestataires logistiques (PRL)

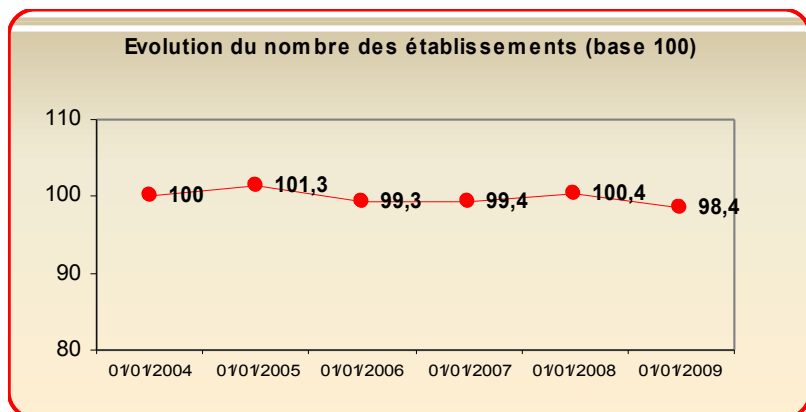
01/01/2004	01/01/2005	01/01/2006	01/01/2007	01/01/2008	01/01/2009
700	709	695	696	703	689

Source : UNEDIC

De source UNEDIC au 01/01/09 en Basse-Normandie et tous secteurs confondus on comptait 689 établissements avec salariés.

De source DRE, l'évolution sur une année du nombre d'établissements ayant leur siège social en Basse-Normandie inscrits au registre des transporteurs permet d'observer :

- Une augmentation du nombre d'établissements du TRV (388/379 = +2,4%)  
NB : sont compris des établissements pour lesquels le transport de voyageurs n'est pas l'activité principale (ex : Ambulanciers ou taxis....) ainsi que des collectivités effectuant du transport scolaire.
- Une augmentation moins marquée pour le TRM >3,5 T (562/558 = + 0,7%)  
NB : Sont comptabilisés les établissements effectuant du transport pour compte d'autrui à titre principal ou non (ex : Travaux publics ou agricoles).
- Une légère diminution du nombre d'établissements TRM <3,5 T (304/310 = -2%)
- Enfin on enregistre une augmentation du nombre de commissionnaires (65/67 = + 3%)



Source : UNEDIC

Les turbulences de l'économie ont affecté le transport essentiellement à partir du mois d'Octobre 2008. De ce fait au 1er Janvier 2009 on enregistrait une faible fluctuation du nombre d'établissements avec salariés portant cependant ce nombre au niveau le plus bas enregistré au cours de ces 5 dernières années.

La région Basse-Normandie représente toujours 2% du nombre d'établissements avec salariés du territoire national.

## 1.2 CRÉATIONS

De source DRE ont été enregistrées en 2008 au registre des transporteurs :

- En voyageurs 36 inscriptions (contre 27 en 2007) et 30 radiations (contre 29 en 2007)  
Soit un solde positif (+6 en 2008) et un solde positif de + 14 sur une période de 5ans (01/2004 à 01/2009)
- En marchandises si l'on compte les établissements du TRM de <3,5t on obtient :  
84 inscriptions (contre 88) et 71 radiations (contre 63) soit un solde positif (+13 en 2008) et un solde positif de + 30 unités sur une période de 5 ans
- En commissionnaires 7 inscriptions (contre 5) et 6 radiations (contre 3) soit un solde positif (+1 en 2008) et 14 sur 5 ans.

Les motifs de radiation sont multiples : départs en retraite, changements de forme juridique, regroupements, liquidations judiciaires...

Il est à noter que, concernant les entreprises de voyageurs, les inscriptions et radiations concernent les entreprises disposant d'un seul véhicule dédié au transport public de personnes.

## 1.3 RÉPARTITION DU NOMBRE D'ÉTABLISSEMENTS PAR SECTEUR AGRÉGÉ D'ACTIVITÉ

SECTEURS	01/01/2008	01/01/2009	ECART	REPARTITION	
				Région	France
TRM	400	398	-2	57,1%	59,6%
TRV	78	78	0	11,2%	8,3%
DEM	21	21	0	3,0%	3,6%
LOC	13	12	-1	1,7%	3,4%
AUX	50	45	-5	6,5%	10,2%
PRL	6	8	2	1,1%	0,9%
TRS	141	135	-6	19,4%	14,0%
<b>TOTAL</b>	<b>709</b>	<b>697</b>	<b>-12</b>	<b>100%</b>	<b>100%</b>

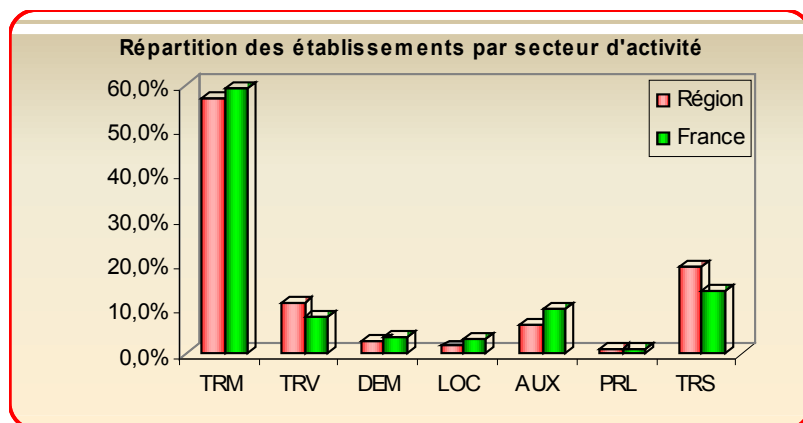
Source : UNEDIC

Hors l'activité des prestations logistiques, on constate que :

Après l'embellie de 2006 et 2007, l'on assiste à une diminution du nombre d'établissements dans tous les secteurs d'activité.

- Les activités de service de proximité que sont (TRV/TRS) restent prépondérantes en B-N par rapport au national.

- A l'inverse les activités dites « Marchandises » restent en dessous des ratios nationaux.



Source : UNEDIC

Le Transport routier de Marchandises conserve sa position prépondérante en Basse-Normandie.

A noter que se sont plutôt des entreprises et établissements de transport sur longue distance (très concurrentielle) qui se sont développés alors que l'organisation et le transport de fret en courte distance ont progressé plus tardivement et de manière différente suivant les départements Bas Normands.

## ÉVOLUTION SUR 5 ANS

Rappel : ces données chiffrées ne comprennent pas les prestataires logistiques (PRL)

	01/01/2004	01/01/2005	01/01/2006	01/01/2007	01/01/2008	01/01/2009
TRM	404	412	397	398	400	398
TRV	67	71	72	76	78	78
DEM	20	20	23	21	21	21
LOC	20	16	13	14	13	12
AUX	45	47	45	47	50	45
TRS	144	143	145	140	141	135
<b>TOTAL</b>	<b>700</b>	<b>709</b>	<b>695</b>	<b>696</b>	<b>703</b>	<b>689</b>

Source : UNEDIC

Si l'on ne considère que les établissements avec salariés, l'on pourra constater que la fluctuation est faible sur 5ans et ce quelque soit le secteur d'activité, sauf le secteur du Transport sanitaire qui connaît une diminution du nombre d'établissements liée aux regroupements rendus nécessaires pour la rentabilité et l'attractivité de ce secteur.

## Comparaison sur 10 ans du nombre des établissements par secteur

Rappel : ces données chiffrées ne comprennent pas les prestataires logistiques (PRL)

SECTEURS	01/01/1999	01/01/2009	ECARTS	T.C.A.M.
TRM	409	398	-11	-0,3%
TRV	66	78	12	1,7%
DEM	19	21	2	1,0%
LOC	18	12	-6	-4,0%
AUX	36	45	9	2,3%
TRS	150	135	-15	-1,0%
<b>TOTAL</b>	<b>698</b>	<b>689</b>	<b>-9</b>	<b>-0,1%</b>

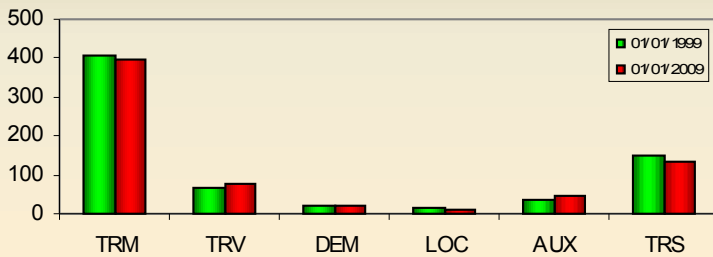
Source : UNEDIC

Transport routier de Marchandises (TRM) et Transport sanitaire (TRS):

Faible diminution du nombre d'établissements à rapprocher du phénomène de regroupement d'entreprises observé dans le même temps

T.C.A.M. : Taux de croissance annuel moyen

### Comparaison sur 10 ans des établissements par secteur



Source : UNEDIC

Transport Routier de voyageurs (TRV) :  
Création d'établissements souvent de petites tailles dont le transport de personnes n'était pas l'activité principale. (taxi/ ambulances...)

Les Auxiliaires du transport (AUX) :  
L'augmentation reste soutenue sur la période.

Les entreprises de location (LOC) :  
Forte diminution du nombre d'établissements à modérer au vu du nombre d'établissements représentés.

## 1.4 RÉPARTITION DES ÉTABLISSEMENTS PAR SECTEUR AGRÉGÉ ET CLASSE DE TAILLE

SECTEURS	1 à 9 sal.	10 à 49 sal.	50 sal. et +	TOTAL
TRM	227	124	47	398
TRV	28	41	9	78
DEM	16	5	0	21
LOC	6	6	0	12
AUX	18	22	5	45
PRL	6	2	0	8
TRS	71	63	1	135
<b>TOTAL</b>	<b>372</b>	<b>263</b>	<b>62</b>	<b>697</b>
<b>REPARTITION</b>	<b>53,4%</b>	<b>37,7%</b>	<b>8,9%</b>	<b>100,0%</b>

Source : UNEDIC

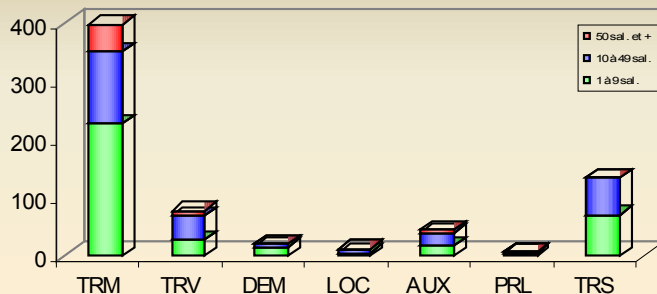
Ce secteur est constitué de nombreuses petites et très petites entreprises mais aussi de PME. Rappelons que, non compris dans cette étude, presque un établissement sur deux n'emploie aucun salarié.

SECTEURS	1 à 9 sal.	10 à 49 sal.	50 sal. et +	TOTAL
TRM	57,0%	31,2%	11,8%	100%
TRV	35,9%	52,6%	11,5%	100%
DEM	76,2%	23,8%	0,0%	100%
LOC	50,0%	50,0%	0,0%	100%
AUX	40,0%	48,9%	11,1%	100%
PRL	75,0%	25,0%	0,0%	100%
TRS	52,6%	46,7%	0,7%	100%
<b>TOUS</b>	<b>53,4%</b>	<b>37,7%</b>	<b>8,9%</b>	<b>100%</b>

Source : UNEDIC

L'on notera que ce sont les secteurs du Transport routier de marchandises TRM du déménagement (DEM) et surtout des prestations logistiques (PRL) qui regroupent le plus de petites entreprises.

### Répartition des établissements par secteur et classe de taille



Source : UNEDIC

Le Transport Routier de voyageurs (TRV) voit se concentrer les effectifs dans les catégories d'établissements de 10 à 49 salariés et les plus de 50 salariés,

Le Transport routier de marchandises (TRM) totalise également le plus grand nombre d'établissement de 50 salariés et plus ce qui en fait le plus important secteur d'emploi du transport en général.

## ÉVOLUTION SUR 5 ANS

Rappel : ces données chiffrées ne comprennent pas les prestataires logistiques (PRL)

TAILLE	01/01/2004	01/01/2005	01/01/2006	01/01/2007	01/01/2008	01/01/2009
1 à 9	400	399	382	383	380	366
10 à 49	243	250	255	254	263	262
50 et +	57	60	58	59	60	61
<b>TOTAL</b>	<b>700</b>	<b>709</b>	<b>695</b>	<b>696</b>	<b>703</b>	<b>689</b>

Source : UNEDIC

TAILLE	01/01/2004	01/01/2005	01/01/2006	01/01/2007	01/01/2008	01/01/2009
1 à 9	57,1%	56,3%	55,0%	55,0%	54,1%	53,1%
10 à 49	34,7%	35,3%	36,7%	36,5%	37,4%	38,0%
50 et +	8,1%	8,5%	8,3%	8,5%	8,5%	8,9%
<b>TOTAL</b>	<b>100%</b>	<b>100%</b>	<b>100%</b>	<b>100%</b>	<b>100%</b>	<b>100%</b>

Source : UNEDIC

Ce sont les TPE qui ne sont pas passées au stade PME qui ont supportées les premières les effets de la crise principalement dans le Transport routier de marchandises. (TRM)

Pour autant, les TPE (<10 salariés) restent majoritaires dans le secteur Transport sous l'influence du TRM où elles sont particulièrement représentées.

## Comparaison sur 10 ans du nombre des établissements par taille

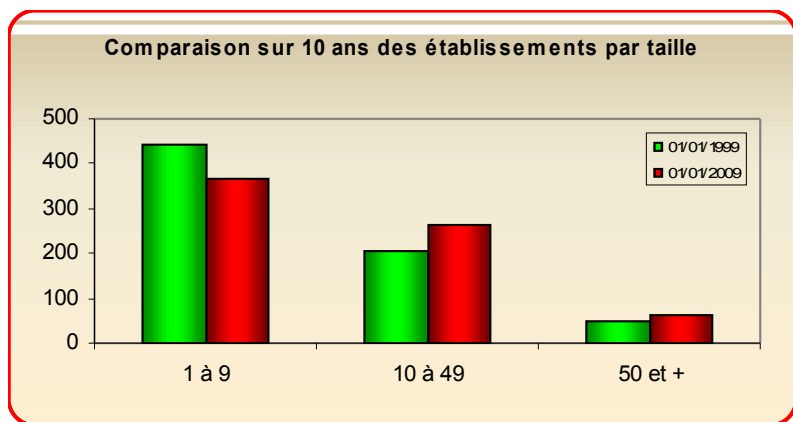
Rappel : ces données chiffrées ne comprennent pas les prestataires logistiques (PRL)

TAILLE	01/01/1999	01/01/2009	ECARTS	T.C.A.M.
1 à 9	444	366	-78	-1,9%
10 à 49	205	262	57	2,5%
50 et +	49	61	12	2,2%
<b>TOTAL</b>	<b>698</b>	<b>689</b>	<b>-9</b>	<b>-0,1%</b>

Source : UNEDIC

T.C.A.M. : Taux de croissance annuel moyen

Ce sont surtout les établissements du secteur Transport routier de marchandises (TRM) qui connaissant un rythme de croissance annuelle de 2,5% ont connu le plus fort glissement de TPE vers PME..



Source : UNEDIC

Le repli des établissements de moins de 10 salariés ne cesse de croître au profit du développement des établissements de 10 à 49 salariés et les établissements de plus de 50 salariés. Cela est particulièrement observable dans le secteur du Transport routier de marchandises sur la période de 2000 à 2007.

## 1.5 RÉPARTITION DES ÉTABLISSEMENTS PAR DÉPARTEMENT

N° DEP.	01/01/2008	01/01/2009	ECART	%
14	326	325	-1	-0,3%
50	216	212	-4	-1,9%
61	167	160	-7	-4,2%
<b>TOTAL</b>	<b>709</b>	<b>697</b>	<b>-12</b>	<b>-1,7%</b>

Source : UNEDIC

Le Calvados conforte son statut de pôle d'attractivité de la région en cumulant près de 47% du nombre total d'établissements. Le département résiste mieux à la dégradation du marché.

## ÉVOLUTION SUR 5 ANS

Rappel : ces données chiffrées ne comprennent pas les prestataires logistiques (PRL)

N° DEP	01/01/2004	01/01/2005	01/01/2006	01/01/2007	01/01/2008	01/01/2009
14	331	319	325	322	322	319
50	219	233	218	213	215	211
61	150	157	152	161	166	159
<b>TOTAL</b>	<b>700</b>	<b>709</b>	<b>695</b>	<b>696</b>	<b>703</b>	<b>689</b>

Source : UNEDIC

La fluctuation sur 5 ans des établissements avec salariés en Basse- Normandie donne :

- Calvados(14) : -3,6%
- Manche (50) : - 3,6%
- Orne (61) : +6%

## Comparaison sur 10 ans du nombre d'établissements par département

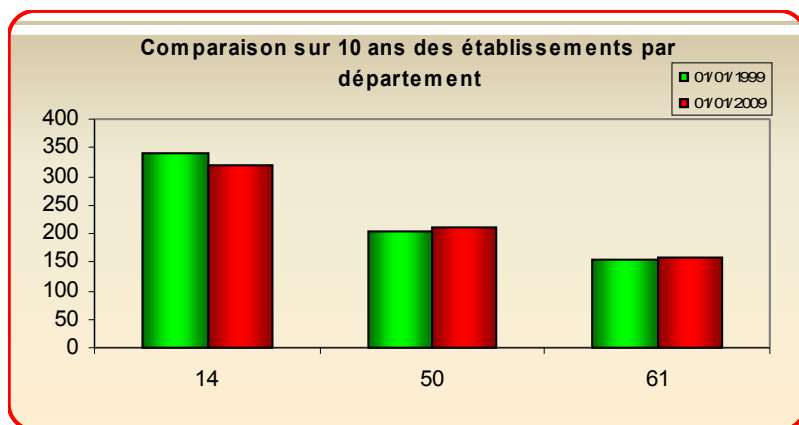
Rappel : ces données chiffrées ne comprennent pas les prestataires logistiques (PRL)

	01/01/1999	01/01/2009	ECARTS	T.C.A.M.
14	340	319	-21	-0,6%
50	205	211	6	0,3%
61	153	159	6	0,4%
<b>TOTAL</b>	<b>698</b>	<b>689</b>	<b>-9</b>	<b>-0,1%</b>

Source : UNEDIC

Sur la période considérée, l'on remarquera que seul le département du Calvados est resté au dessous du nombre d'établissements observé au 01/01/2009

\* T.C.A.M. : Taux de croissance annuel moyen



Source : UNEDIC

L'on observe une progression du nombre d'établissement sur les départements de la Manche et de l'Orne et une diminution dans le Calvados.

Ce phénomène est à rapprocher de l'activité :

- Plus orientée vers le transport de proximité dans le Calvados, il facilite le regroupement d'établissements ayant le même métier, voir l'absorption par des structures plus importantes.

- Plus axé vers le Transport National comme cela s'observe dans la Manche et l'Orne, les rapprochements sont plus difficiles.

## 1.6 RÉPARTITION DES ÉTABLISSEMENTS PAR DÉPARTEMENT ET PAR SECTEUR AGRÉGÉ :

Rappel : ces données chiffrées ne comprennent pas les prestataires logistiques (PRL)

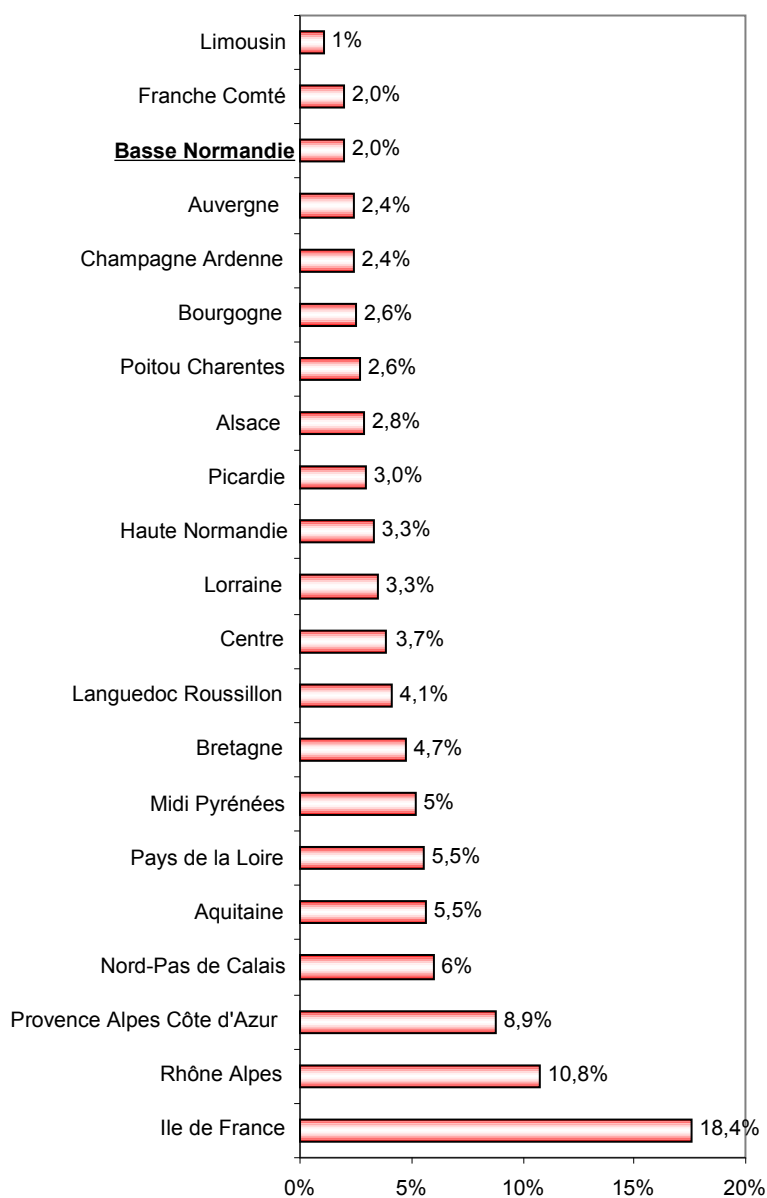
DEP	TRM	TRV	DEM	LOC	AUX	PRL	TRS	TOTAL
14	195	33	10	6	31	6	44	325
50	112	31	6	1	9	1	52	212
61	91	14	5	5	5	1	39	160
<b>TOTAL</b>	<b>398</b>	<b>78</b>	<b>21</b>	<b>12</b>	<b>45</b>	<b>8</b>	<b>135</b>	<b>697</b>

Source : UNEDIC

La proportion d'établissements du secteur TRM a augmenté sur une année de +1,4% dans la Manche et +1,8% dans l'Orne alors qu'elle a diminué de - 0,4% dans le Calvados qui reste cependant prépondérant en Basse-Normandie

## 1.7 SITUATION DE LA RÉGION PAR RAPPORT AU NATIONAL :

### Répartition des établissements par région

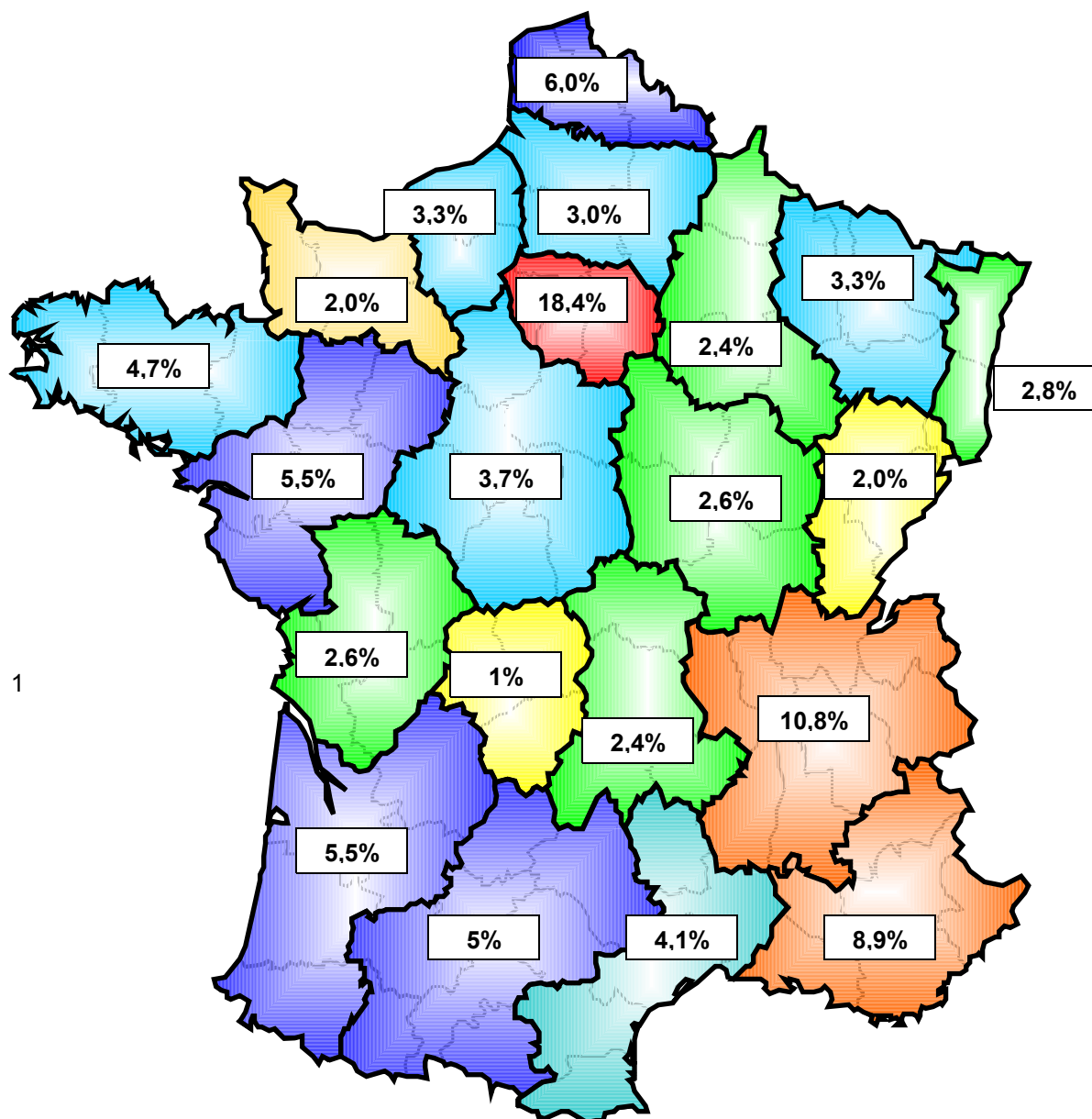


Source : UNEDIC

Nous constatons que la Basse-Normandie accueille 2% des établissements du national et représente également 2% du produit intérieur brut (PIB).

Le positionnement de la région Basse-Normandie reste inchangé par rapport à l'année passée

## POSITIONNEMENT DE LA REGION / NATIONAL



1



2

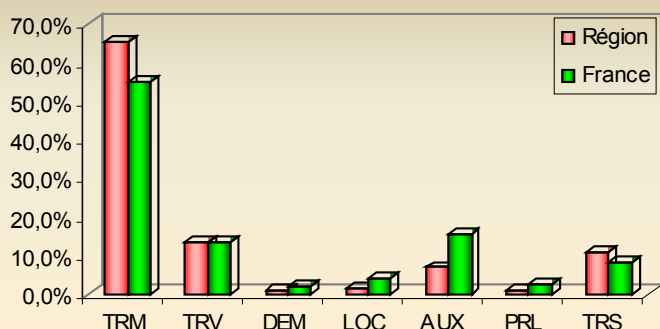


## Les effectifs salariés





Répartition des effectifs par secteur d'activité



Source : UNEDIC

La Basse-Normandie est mieux représentée que la moyenne nationale sur le transport de Marchandises (TRM) courte et surtout longue distance qui est un secteur très concurrentiel.

En revanche, la région est moins bien représentée dans les branches de la manutention et de l'entrepôt (PRL). Même constat pour l'organisation du transport de fret (AUX), Branches qui génèrent en moyenne 10% de valeur ajoutée de plus que le transport routier de marchandises en longue distance

## ÉVOLUTION SUR 5 ANS

Rappel : ces données chiffrées ne comprennent pas les prestataires logistiques (PRL)

SECTEURS	01/01/2004	01/01/2005	01/01/2006	01/01/2007	01/01/2008	01/01/2009
TRM	8 766	9 065	8 790	8 967	9 228	9 393
TRV	1 760	1 793	1 887	1 866	1 862	1 943
DEM	164	160	175	153	154	146
LOC	165	186	192	207	218	207
AUX	854	888	965	977	1 077	994
TRS	1 270	1 319	1 378	1 466	1 527	1 549
TOTAL	12 979	13 411	13 387	13 636	14 066	14 232

Source : UNEDIC

### 1- Le Transport routier de Marchandises :

Quoique plus modeste que ces trois dernières années ce secteur poursuit sa progression.

### 2- Le Transport routier de voyageurs :

Ce secteur enregistre sa deuxième plus forte progression en 5 ans (+81 unités) et affiche des effectifs sans précédents pour la région.

### 3- Le Déménagement :

Nouvelle baisse des effectifs : -11% en 5 ans

### 4- La location :

Retour aux effectifs enregistrés en 2006 mais une progression de +22,8% sur 5ans.

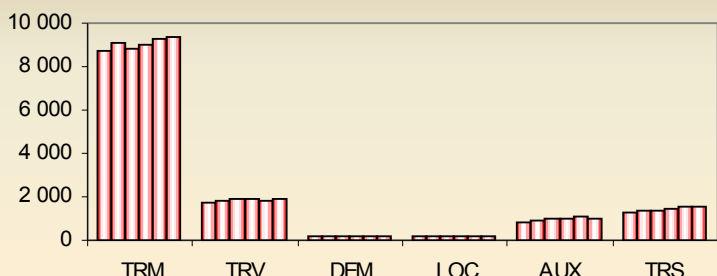
### 5- Les Auxiliaires :

Une diminution importante des effectifs sur une année (-7,7%) mais un solde positif sur 5 ans (+16,4%)

### 6- Le Transport Routier Sanitaire :

Une progression régulière des effectifs qui permet une croissance de +22% sur 5 ans.

Evolution des effectifs par secteur sur 5 ans



Source : UNEDIC

## Comparaison sur 10 ans des effectifs par secteur

Rappel : ces données chiffrées ne comprennent pas les prestataires logistiques (PRL)

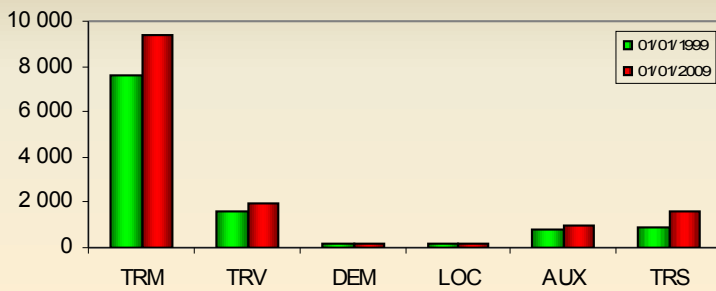
SECTEURS	01/01/1999	01/01/2009	ECARTS	T.C.A.M.
TRM	7 611	9 393	1 782	2,1%
TRV	1 606	1 943	337	1,9%
DEM	164	146	-18	-1,2%
LOC	170	207	37	2,0%
AUX	802	994	192	2,2%
TRS	916	1 549	633	5,4%
TOTAL	11 269	14 232	2 963	2,4%

Source : UNEDIC

De manière générale, tous les secteurs représentés ont vu leurs effectifs progresser sur une période de 10 ans. A noter cependant le secteur du déménagement qui n'a pas profité de cette embellie générale.

\* T.C.A.M. : Taux de croissance annuel moyen

Comparaison sur 10 ans des effectifs par secteur



Source : UNEDIC

Le secteur du transport et de la logistique occupe une position stratégique pour l'accompagnement de l'augmentation des échanges ou le recentrage des entreprises sur leur cœur de métier.

Ce secteur est amené à jouer un rôle essentiel au développement de l'entreprise aussi Sa croissance en Basse-Normandie est elle de bonne augure particulièrement en ce qui concerne le Transport routier de marchandises.

Cependant l'on constate que l'offre de services reste faible sur certains créneaux.

## 2.3 RÉPARTITION DES EFFECTIFS PAR SECTEUR AGRÉGÉ ET CLASSE DE TAILLE D'ÉTABLISSEMENTS

SECTEURS	1 à 9 sal.	10 à 49 sal.	50 sal. et +	TOTAL
TRM	773	3 018	5 602	9 393
TRV	139	969	835	1 943
DEM	64	82	0	146
LOC	21	186	0	207
AUX	78	547	369	994
PRL	43	70	36	149
TRS	382	1 091	76	1 549
<b>TOTAL</b>	<b>1 500</b>	<b>5 963</b>	<b>6 918</b>	<b>14 381</b>
<b>REPARTITION</b>	<b>10,4%</b>	<b>41,5%</b>	<b>48,1%</b>	<b>100%</b>

Source : UNEDIC

En Basse-Normandie 65% des salariés du secteur du transport et de la logistique travaillent pour une entreprise du Transport routier de marchandises (TRM).

De source INSEE cette part n'est que de 56% en France, où le secteur est plus diversifié.

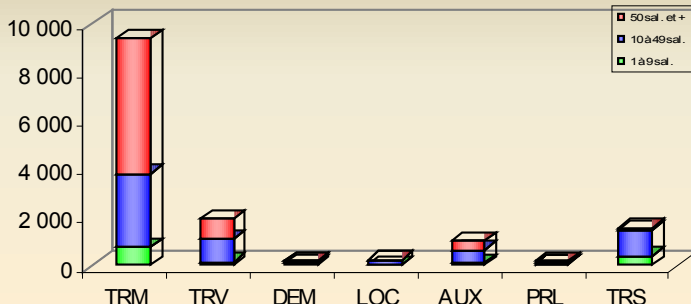
SECTEURS	1 à 9 sal.	10 à 49 sal.	50 sal. et +	TOTAL
TRM	8,2%	32,1%	59,6%	100%
TRV	7,2%	49,9%	43,0%	100%
DEM	43,8%	56,2%	0,0%	100%
LOC	10,1%	89,9%	0,0%	100%
AUX	7,8%	55,0%	37,1%	100%
PRL	28,9%	47,0%	24,2%	100%
TRS	24,7%	70,4%	4,9%	100%
<b>TOUS</b>	<b>10,4%</b>	<b>41,5%</b>	<b>48,1%</b>	<b>100%</b>

Source : UNEDIC

Quoi que constitués d'une majorité de TPE et PME, ce sont dans les établissements de plus de 50 salariés que se concentrent la majorité des effectifs.

A titre d'exemple de source INSEE, seuls vingt établissements emploient plus de cent salariés mais ces vingt établissements concentrent 30% des effectifs du transport et de la logistique.

Répartition des effectifs par secteur et taille d'établissements



Source : UNEDIC

### Établissements de 50 salariés et plus :

TRM : 81% des salariés (inchangé sur 1 an)  
 TRV : 12% des salariés (-0,7% sur 1 an)  
 AUX : 5,3% des salariés (-0,2% sur 1 an)

### Établissements de 10 à 49 salariés :

TRM : 50,6% des salariés (-0,7% sur 1 an)  
 TRV : 16,2% des salariés (+1,4% sur 1 an)  
 AUX : 9,2% des salariés (-1,7% sur 1 an)

### Établissements de 1 à 9 salariés :

TRM : 51,5% des salariés (+3,1% sur 1 an)  
 TRV : 9,3% des salariés (+0,9% sur 1 an)  
 AUX : 5,2% des salariés (-0,2% sur 1 an)

## ÉVOLUTION SUR 5 ANS

Rappel : ces données chiffrées ne comprennent pas les prestataires logistiques (PRL)

TAILLE	01/01/2004	01/01/2005	01/01/2006	01/01/2007	01/01/2008	01/01/2009
1 à 9	1 595	1 549	1 517	1 528	1 466	1 457
10 à 49	5 244	5 423	5 628	5 712	5 955	5 893
50 et +	6 140	6 439	6 242	6 396	6 645	6 882
<b>TOTAL</b>	<b>12 979</b>	<b>13 411</b>	<b>13 387</b>	<b>13 636</b>	<b>14 066</b>	<b>14 232</b>

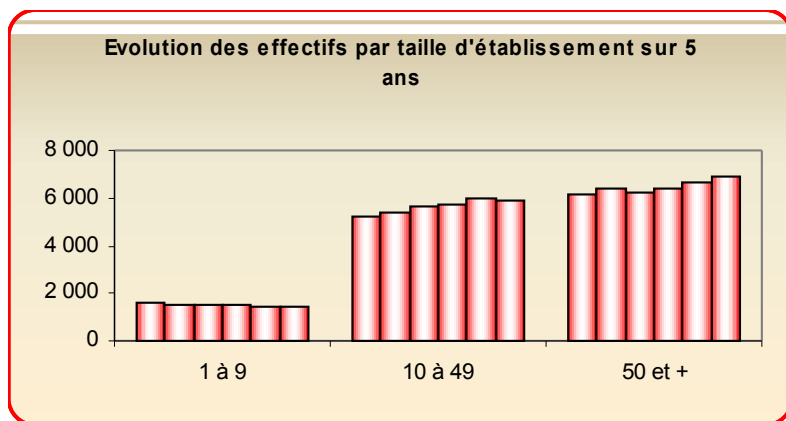
Source : UNEDIC

L'augmentation des effectifs du TM et TRV des établissements de moins de 10 salariés ne suffit pas à endiguer la baisse amorcée il y a maintenant 5 ans.

TAILLE	01/01/2004	01/01/2005	01/01/2006	01/01/2007	01/01/2008	01/01/2009
1 à 9	12,3%	11,6%	11,3%	11,2%	10,4%	10,2%
10 à 49	40,4%	40,4%	42,0%	41,9%	42,3%	41,4%
50 et +	47,3%	48,0%	46,6%	46,9%	47,2%	48,4%
<b>TOTAL</b>	<b>100%</b>	<b>100%</b>	<b>100%</b>	<b>100%</b>	<b>100%</b>	<b>100%</b>

Source : UNEDIC

Ce sont bien les TPE de moins de 10 salariés devenues PME de plus de 10 (voir plus de 50 salariés), qui ont au final généré le plus de nouveaux emplois.



Source : UNEDIC

Mis à part le petit fléchissement observé en 2008 sur les effectifs de la tranche des établissements de 10 à 49 salariés (-0,6%) on observera la diminution continue du nombre de salariés des établissements de moins de 10 salariés au profit des établissements de la tranche supérieure.

De même si l'on fait abstraction de l'année 2004, l'on constatera que l'augmentation des effectifs se poursuit dans les établissements de 50 salariés et plus.

## Comparaison sur 10 ans des effectifs par taille d'établissements

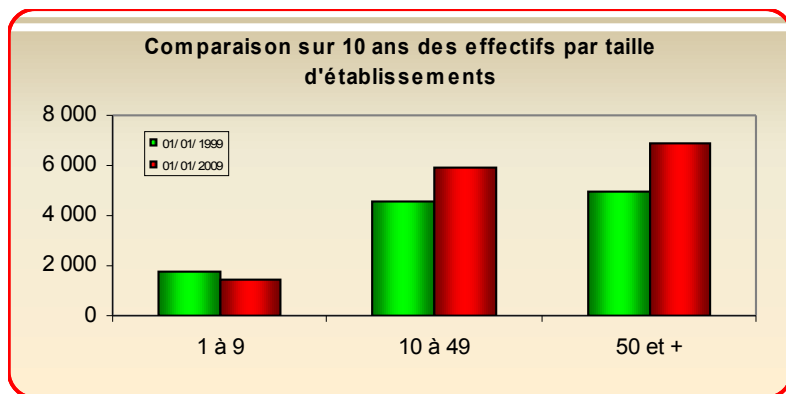
Rappel : ces données chiffrées ne comprennent pas les prestataires logistiques (PRL)

TAILLE	01/01/1999	01/01/2009	ECARTS	T.C.A.M.
1 à 9	1 733	1 457	-276	-1,7%
10 à 49	4 546	5 893	1 347	2,6%
50 et +	4 990	6 882	1 892	3,3%
<b>TOTAL</b>	<b>11 269</b>	<b>14 232</b>	<b>2 963</b>	<b>2,4%</b>

Source : UNEDIC

T.C.A.M. : Taux de croissance annuel moyen

Le constat est encore plus flagrant si l'on observe une période de 10 ans pendant laquelle les établissements de plus de 10 et plus de 50 salariés ont gagné 3239 unités.



Source : UNEDIC

### Etablissements de 1 à 9 salariés :

Baisse des effectifs (-138) sur 5 ans (-8,6%)  
Baisse identique sur 10 ans (-276) soit -15,9%

### Etablissements de 10 à 49 salariés :

Augmentation de 649 unités en 5 ans (+12,4%)  
Augmentation continue sur 10 ans soit +29,6%

### Etablissements de plus de 50 salariés :

Augmentation de 742 unités sur 5 ans (+12%)  
Augmentation moins importante que sur la période précédente de 5 ans où l'on avait observé une croissance de 1150 unités (+23%)

## 2.4 RÉPARTITION DES SALARIÉS PAR DÉPARTEMENT ET PAR SECTEUR D'ACTIVITÉ

### Répartition des effectifs par département

N° DEP.	01/01/2008	01/01/2009	ECART	%
14	7 815	7 910	95	1,2%
50	3 520	3 580	60	1,7%
61	2 871	2 891	20	0,7%
<b>TOTAL</b>	<b>14 206</b>	<b>14 381</b>	<b>175</b>	<b>1,2%</b>

Source : UNEDIC

La progression est observable dans les trois départements au prorata de leur poids dans la région.

### ÉVOLUTION SUR 5 ANS

Rappel : ces données chiffrées ne comprennent pas les prestataires logistiques (PRL)

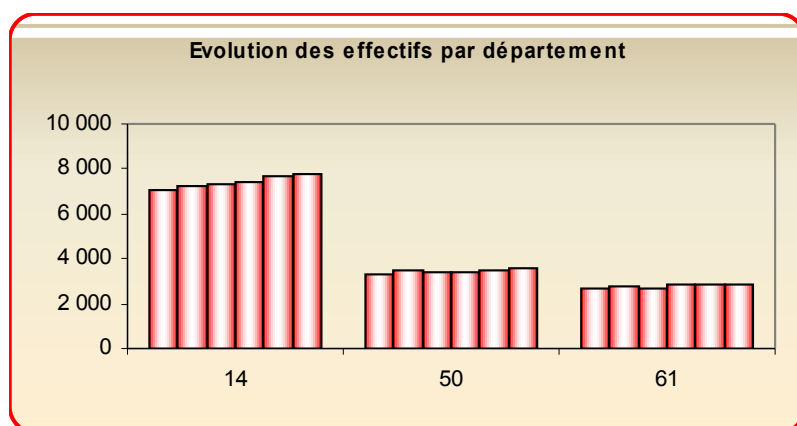
N° DEP.	01/01/2004	01/01/2005	01/01/2006	01/01/2007	01/01/2008	01/01/2009
14	7 039	7 210	7 299	7 371	7 693	7 776
50	3 291	3 475	3 414	3 431	3 507	3 570
61	2 649	2 726	2 674	2 834	2 866	2 886
<b>TOTAL</b>	<b>12 979</b>	<b>13 411</b>	<b>13 387</b>	<b>13 636</b>	<b>14 066</b>	<b>14 232</b>

Source : UNEDIC

Calvados : 54,6% des salariés au 01/01/09 contre 54,2% il y a 5 ans (+ 0,4%)

Manche : 25,1% des salariés au 01/01/09 contre 25,4% il y a 5 ans (- 0,3%)

Orne : 20,3% des salariés au 01/01/08 contre 20,4% il y a 5 ans (+ 0,1%)



Source : UNEDIC

La progression des effectifs s'est fortement ralentie dans le Calvados en l'espace d'une année puisque l'on avait une progression de +345 salariés en 2007 et seulement + 95 salariés en 2008.

En comparaison on observe un ralentissement moindre pour le département de la Manche avec une progression de +77 salariés en 2007, contre +60 salariés en 2008.

Même constat pour le département de l'Orne avec un résultat de +33 salariés en 2007 contre +20 salariés en 2008.

### Répartition des effectifs salariés par département et secteur d'activité

N° DEP.	TRM	TRV	DEM	LOC	AUX	PRL	TRS	TOTAL
14	5 492	745	86	112	751	133	591	7 910
50	2 056	780	46	2	129	10	557	3 580
61	1 847	418	14	93	113	5	401	2 891
<b>TOTAL</b>	<b>9 395</b>	<b>1 943</b>	<b>146</b>	<b>207</b>	<b>993</b>	<b>148</b>	<b>1 549</b>	<b>14 381</b>

Source : UNEDIC

Pour chacun des départements bas-normands c'est le secteur du Transport routier de marchandises (TRM) qui regroupe les effectifs les plus importants.

N° DEP.	TRM	TRV	DEM	LOC	AUX	PRL	TRS	TOTAL
14	69,4%	9,4%	1,1%	1,4%	9,5%	1,7%	7,5%	100%
50	57,4%	21,8%	1,3%	0,1%	3,6%	0,3%	15,6%	100%
61	63,9%	14,5%	0,5%	3,2%	3,9%	0,2%	13,9%	100%
<b>TOTAL</b>	<b>65,3%</b>	<b>13,5%</b>	<b>1,0%</b>	<b>1,4%</b>	<b>6,9%</b>	<b>1,0%</b>	<b>10,8%</b>	<b>100%</b>

Source : UNEDIC

Le Calvados reste le département le mieux représenté pour le transport routier de marchandises et les auxiliaires de même que la Manche conserve son avance pour le Transport routier de voyageurs et le Transport sanitaire.

### Comparaison sur 10 ans des effectifs par département

Rappel : ces données chiffrées ne comprennent pas les prestataires logistiques (PRL)

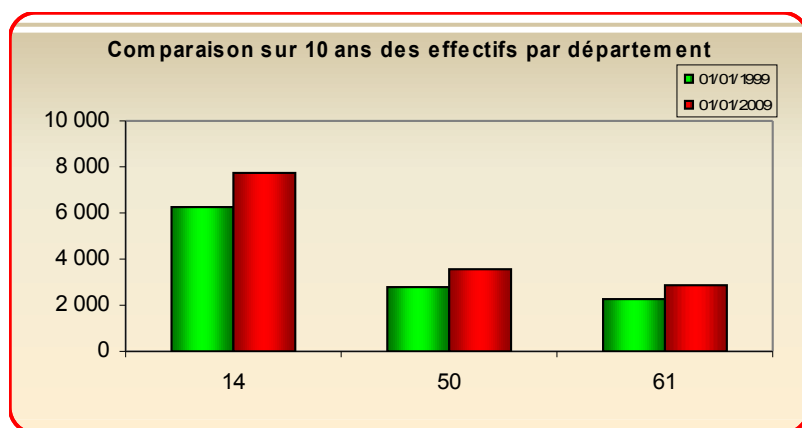
	01/01/1999	01/01/2009	ECARTS	T.C.A.M.
14	6 245	7 776	1 531	2,2%
50	2 778	3 570	792	2,5%
61	2 246	2 886	640	2,5%
<b>TOTAL</b>	<b>11 269</b>	<b>14 232</b>	<b>2 963</b>	<b>2,4%</b>

Source : UNEDIC

T.C.A.M. : Taux de croissance annuel moyen

Tous les départements sont en progression :

- Le Calvados : + 24,5%
- La Manche : + 28,5%
- L'Orne : + 28,5%



Source : UNEDIC

Le département du Calvados réalise plus de la moitié de la progression des effectifs sur 10 ans (51,7%) suivi du département de la Manche (+26,7%) et du département de l'Orne avec + 21,6%.

De ce fait, le Calvados a intensifié sa position de leader régional au cours de la période concernée.

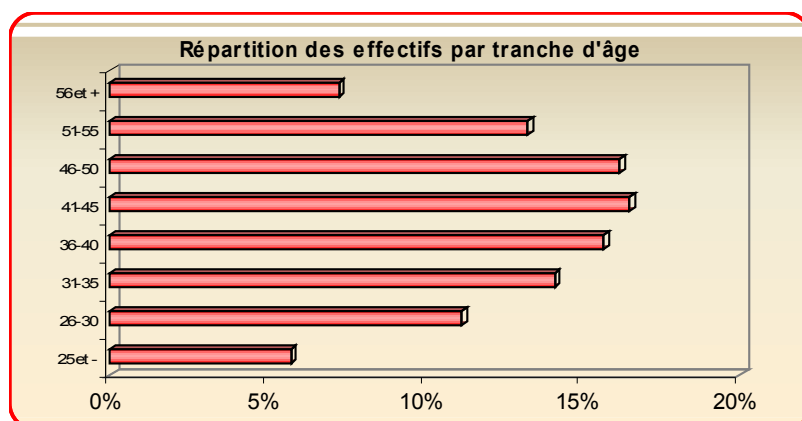
## 2.5 ESTIMATION DE LA STRUCTURE PAR ÂGE DES SALARIÉS

### 2.5.1 ESTIMATION GLOBALE :

	25 et -	26-30	31-35	36-40	41-45	46-50	51-55	56 et +	Total
<b>Tous</b>	<b>5,7%</b>	<b>11,2%</b>	<b>14,1%</b>	<b>15,7%</b>	<b>16,5%</b>	<b>16,2%</b>	<b>13,3%</b>	<b>7,3%</b>	<b>100%</b>

Source : enquête AFT

31% des salariés ont moins de 36 ans  
32,2% des salariés ont entre 36 et 45 ans  
36,8% des salariés ont plus de 45 ans.



Source : enquête AFT

L'âge moyen des salariés de la branche augmente sur une année car on observe :

Une diminution du nombre de salariés âgés de moins de 36 ans :  
31% au 01/01/2009 contre 32,6% au 01/01/08

Une quasi stabilité de la tranche 36 -45 ans :  
32,2% au 01/01/2009 et 32,7% au 01/01/08

Une augmentation de la tranche des effectifs de plus de 45 ans :  
36,8% au 01/01/2009 et 33,9% au 01/01/08

### Évolution des effectifs par tranche d'âge

Rappel : ces données chiffrées ne comprennent pas les prestataires logistiques (PRL)

	01/01/2004	01/01/2005	01/01/2006	01/01/2007	01/01/2008	01/01/2009
25 et -	1 353	1 118	1 043	1 100	1 075	814
26 - 30	1 555	1 505	1 491	1 460	1 680	1 584
31 - 35	2 079	1 833	1 815	1 879	1 928	2 013
36 - 40	2 267	2 376	2 324	2 166	2 265	2 230
41 - 45	2 294	2 310	2 222	2 406	2 335	2 363
46 - 50	1 696	2 072	2 165	2 039	2 257	2 307
51 - 55	1 189	1 451	1 526	1 580	1 721	1 881
56 et +	546	746	801	1 006	805	1 040
<b>TOTAL</b>	<b>12 979</b>	<b>13 411</b>	<b>13 387</b>	<b>13 636</b>	<b>14 066</b>	<b>14 232</b>

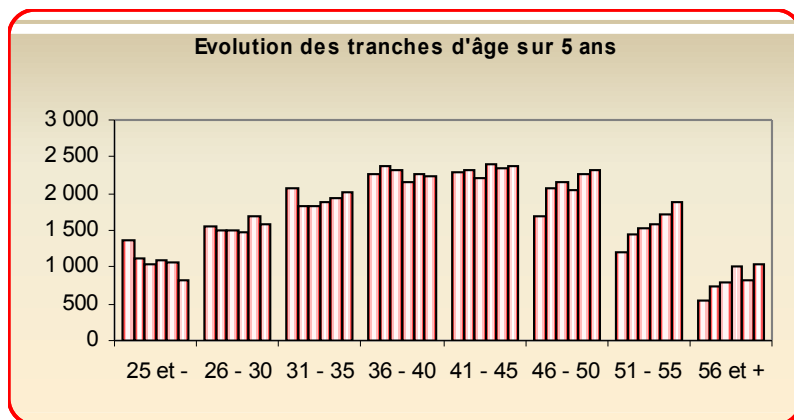
Source : enquête AFT

#### Ont diminué Les tranches d'âge des :

moins de 25 ans : - 539 unités soit -39,8 %  
31 à 35 ans : -66 unités soit - 3,2 %

#### Ont augmenté les tranches d'âges des :

26 à 30 ans : + 29 unités soit + 1,9%  
36 à 40 ans : +37 unités soit + 1,6%  
41 à 45 ans : + 69 unités soit + 3%  
46 à 50 ans : + 611 unités soit + 36%  
51 à 55 ans : + 692 unités soit + 58,2%  
56 ans et plus : +494 unités soit + 90,5%



Source : enquête AFT

L'on pourra constater la baisse importante de la tranche d'âge 25 ans et moins, à mettre en perspective avec l'augmentation constante des tranches 46-50 ans ; 51-55 ans mais aussi des 56 ans et plus.

A titre d'exemple, entre le 01/01/2008 et le 01/01/2009 l'on observe :

- Pour les salariés âgés de 50 ans et plus : Une augmentation du nombre (+ 605 unités)
- Pour les salariés âgés de moins de 30 ans : Une diminution significative (-357 unités).

## Répartition des effectifs par âge et secteur d'activité

	25 et -	26-30	31-35	36-40	41-45	46-50	51-55	56 et +	Total
TRM	5,3%	10,5%	14,0%	17,2%	17,2%	16,4%	13,7%	5,6%	100%
TRV	3,6%	6,5%	8,8%	10,3%	15,1%	18,6%	19,0%	18,2%	100%
DEM	15,5%	12,2%	12,3%	9,8%	19,2%	18,0%	8,9%	4,2%	100%
LOC	5,4%	13,3%	27,0%	18,4%	21,5%	11,5%	1,7%	1,3%	100%
AUX	5,6%	14,4%	21,3%	16,1%	17,2%	12,4%	9,2%	3,8%	100%
PRL	7,6%	17,0%	11,9%	15,8%	9,0%	16,0%	19,4%	3,5%	100%
TRS	10,4%	18,0%	15,7%	13,2%	13,5%	14,7%	7,3%	7,2%	100%
Tous	5,7%	11,2%	14,1%	15,7%	16,5%	16,2%	13,3%	7,3%	100%

Source : enquête AFT

#### Pour le Transport Routier Marchandises (TRM)

Les 2/3 des salariés sont compris dans la tranche d'âge 36-55 ans (64,5%)

#### Pour le Transport Routier voyageurs (TRV) :

Plus d'un salarié sur 2 est âgé de plus de 46 ans (55,8%) ce qui peut s'expliquer par les contrats scolaires (temps partiel).

#### Pour le Transport Sanitaire (TRS) :

Près d'un salarié sur 2 à moins de 35 ans.

## Comparaison sur 10 ans de la structure par âge

Rappel : ces données chiffrées ne comprennent pas les prestataires logistiques (PRL)

Age	01/01/1999	01/01/2009	ECARTS	T.C.A.M.
25 et -	1 315	814	-501	-4,7%
26 - 30 ans	1 663	1 584	-79	-0,5%
31 - 35 ans	1 876	2 013	137	0,7%
36 - 40 ans	1 821	2 230	409	2,0%
41 - 45 ans	1 670	2 363	693	3,5%
46 - 50 ans	1 292	2 307	1 015	6,0%
51 - 55 ans	1 200	1 881	681	4,6%
56 ans et +	432	1 040	608	9,2%
<b>TOTAL</b>	<b>11 269</b>	<b>14 232</b>	<b>2 963</b>	<b>2,4%</b>

Source : enquête AFT

T.C.A.M. : Taux de croissance annuel moyen

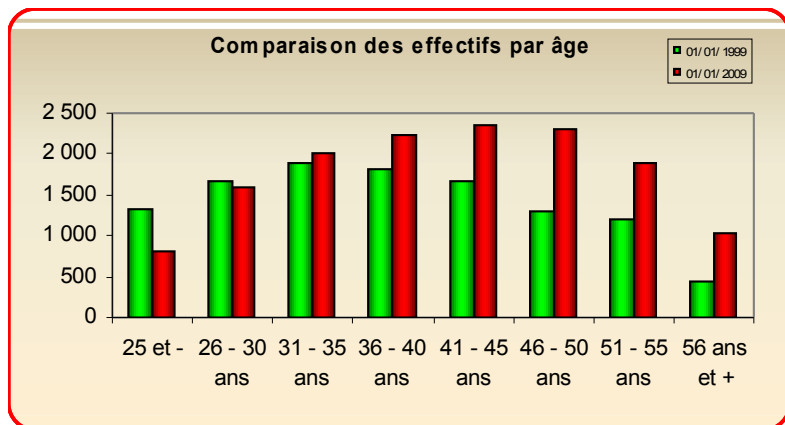
#### Pour le secteur de la location (LOC) :

Une population concentrée sur la tranche des 26-45 ans (80,2% de l'effectif total)

#### Pour le secteur Auxiliaire (AUX) :

Même constat (26-45 ans = 69% de l'effectif)

Cette situation rapportée sur les 10 années écoulées amène à un écart important entre les tranches d'âge 25 - 40 ans (-4 unités sur la période) et les 41 -56 ans (+ 2997 unités).



Source : enquête AFT

L'élévation de l'âge moyen des effectifs de la branche s'observe sur la période des 10 ans.

En effet l'augmentation des effectifs des tranches d'âges 25 (et -) ainsi que 26-30 ans ne suffit pas à équilibrer l'augmentation importante de toutes les tranches d'âges plus élevées.

## Comparaison sur 10 ans de l'âge moyen par secteur

Rappel : ces données chiffrées ne comprennent pas les prestataires logistiques (PRL)

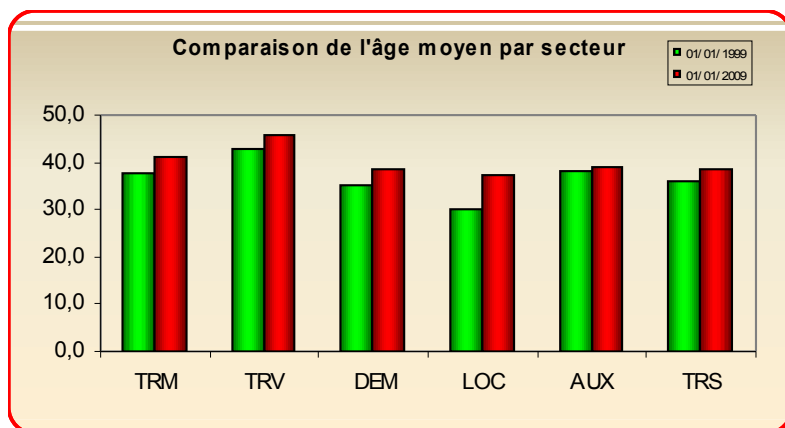
SECTEURS	01/01/1999	01/01/2009	ECARTS	T.C.A.M.
TRM	37,9	41,1	3,2	0,8%
TRV	42,8	45,8	3,0	0,7%
DEM	35,3	38,6	3,3	0,9%
LOC	30,1	37,4	7,3	2,2%
AUX	38,2	38,9	0,7	0,2%
TRS	35,8	38,6	2,8	0,8%
TOTAL	38,3	41,2	3,0	0,8%

Source : enquête AFT

T.C.A.M. : Taux de croissance annuel moyen

Il n'est aucun secteur qui soit épargné par l'augmentation de l'âge moyen constaté sur ces dix dernières années.

A noter que pour des raisons spécifiques au secteur, le Transport routier de voyageurs (TRV) affiche toujours l'âge moyen le plus élevé.



Source : enquête AFT

Si l'on met à part le secteur des Auxiliaires de Transport (AUX) et la location (LOC) tous les autres secteurs ont connu une élévation de l'âge moyen de leurs salariés d'environ 3 ans.

## Taux de relève par secteur

Le taux de relève exprime le nombre de salariés de moins de 30 ans pour un salarié de plus de 50 ans.

	TRM	TRV	DEM	LOC	AUX	PRL	TRS	TOUS
taux	0,8	0,3	2,1	6,3	1,5	1,1	2,0	0,8

Source : enquête AFT

Il y a moins de 1 jeune salarié âgé de (- 30ans) en poste pour 1 salarié en seconde partie de carrière (+ 50ans) La relève s'avère difficile.

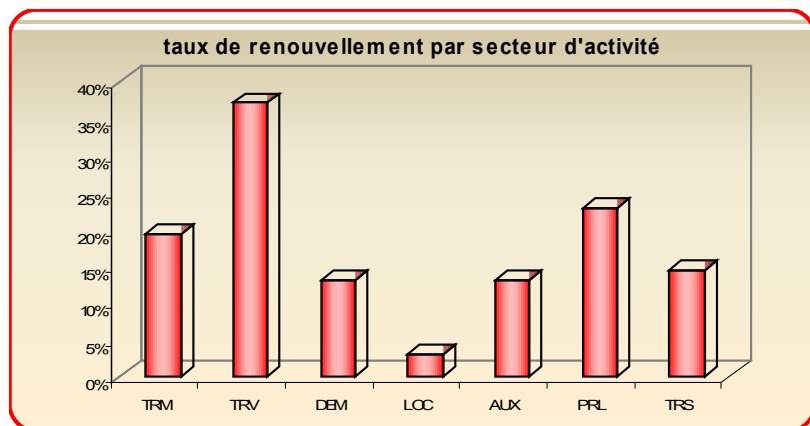
## Taux de renouvellement par secteur

Le taux de renouvellement reflète les départs en retraite potentiels dans les dix années à venir. Il se calcule comme le nombre des salariés de plus de 50 ans sur le nombre total des salariés.

	TRM	TRV	DEM	LOC	AUX	PRL	TRS	TOUS
taux	19,4%	37,2%	13,0%	3,0%	13,0%	22,9%	14,4%	20,5%

Source : enquête AFT

Pour le Transport routier de voyageurs (TRV), beaucoup de conducteurs retraités poursuivent une activité à temps partiel dans le secteur.



Source : enquête AFT

Ainsi à l'échéance de dix ans et à activité constante, 1 salarié sur 5 en moyenne devra être remplacé. Dans une perspective réaliste d'une activité en développement, ce taux incompressible de renouvellement se cumulera aux nouveaux emplois d'où un besoin important en main d'œuvre à prévoir, pour tous les secteurs de la branche professionnelle.

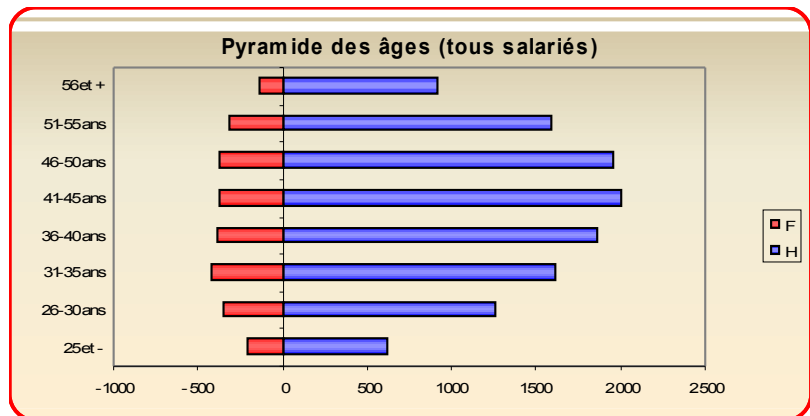
## 2.5.2 LA PYRAMIDE DES AGES :

### 2.5.2.1 Pyramide des âges de l'ensemble des salariés

sexe	25 et -	26-30	31-35	36-40	41-45	46-50	51-55	56 et +	Total
F	204	350	415	387	376	370	317	134	2 553
H	622	1 260	1 616	1 866	1 999	1 962	1 592	912	11 829

Source : enquête AFT  
2

Toutes tranches d'âges confondues, les femmes représentent 17,8% de l'effectif salarié



Source : enquête AFT

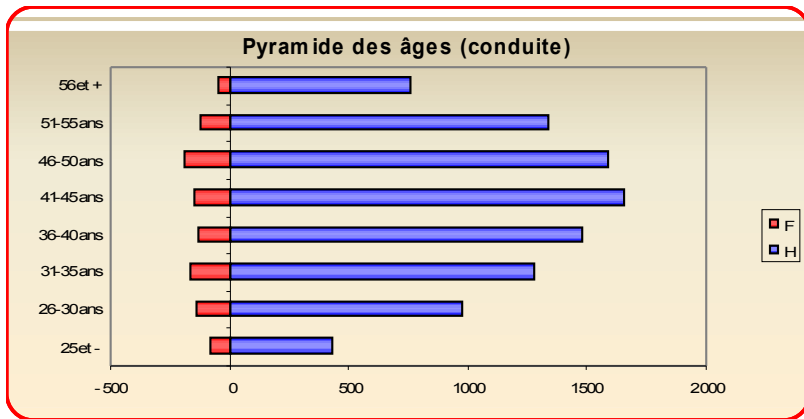
Les femmes sont mieux représentées dans les tranches d'âges « jeunes » 25-40 ans (20%) que dans la tranche d'âge plus élevées 41 ans à 56 ans et Plus (15,6%)

### 2.5.2.2 Pyramide des âges en conduite

sexe	25 et -	26-30	31-35	36-40	41-45	46-50	51-55	56 et +	Total
F	85	138	162	134	150	188	119	50	1 026
H	434	976	1 282	1 479	1 653	1 588	1 340	756	9 509

Source : enquête AFT

Les femmes représentent 9,7% des effectifs de conduite, contre 11% au 01/01/2008 soit une diminution de (-123 unités).



Source : enquête AFT

Tous sexes confondus, l'on constate que:

- 29,2% des conducteurs ont moins de 35 ans (-2,9 points sur un an)
- 49,3% des conducteurs ont entre 35 et 50 ans (-0,9 points sur un an)
- 21,5% des conducteurs sont âgés de 50 ans et plus (+3,8 points sur un an)

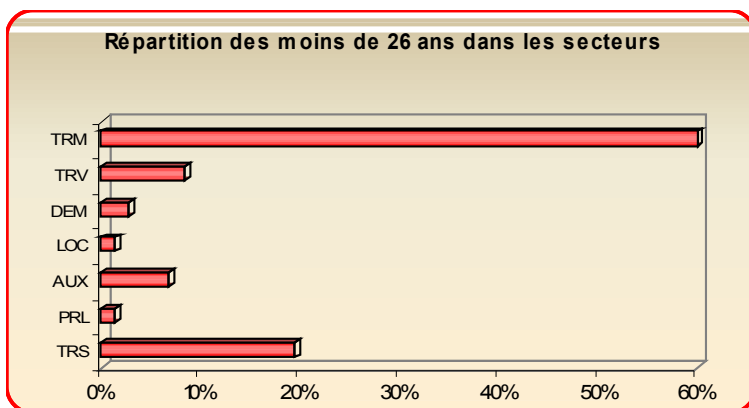
### 2.5.3 LES 16-25 ANS DANS LES SECTEURS D'ACTIVITÉ :

	25 et -
TRM	59,9%
TRV	8,4%
DEM	2,7%
LOC	1,4%
AUX	6,8%
PRL	1,4%
TRS	19,5%
<b>Total</b>	<b>100%</b>

Source : enquête AFT

Six jeunes sur dix (60%) sont employés par les entreprises du secteur TRM : Transport routier de marchandises.

Au 01/01/2008 ils étaient 69% soit une diminution de plus de 9% sur un an.



Source : enquête AFT

Seul le secteur du Transport sanitaire (TRS) emploie des jeunes de manière significative. A noter une augmentation de +5,5% sur un an.

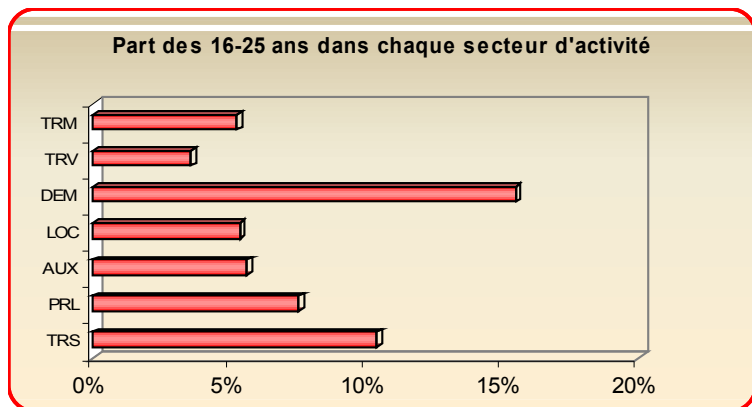
Le transport routier de voyageurs (TRV) enregistre une augmentation de +1,1% sur un an, ainsi que les Auxiliaires du transport (AUX) avec + 2,1% et le secteur du déménagement (DEM) +1,4%

Les prestations logistiques (PRL) sont stables et la location (LOC) perd un peu (- 0,9%)

	25 et -
TRM	5,3%
TRV	3,6%
DEM	15,5%
LOC	5,4%
AUX	5,6%
PRL	7,6%
TRS	10,4%
<b>Tous</b>	<b>5,7%</b>

Source : enquête AFT

Ramené à l'ensemble des salariés, le déménagement (DEM) est le secteur qui emploie la plus grande proportion de jeunes de -25 ans mais en comparaison des effectifs, il reste loin derrière le transport marchandises (TRM) qui avec 5,3% des effectifs reste le plus important employeur avec près de 500 jeunes.



Source : enquête AFT

La part des 16-25 ans est très importante en proportion pour le secteur Déménagement mais faible en effectif (22 unités) à comparer avec le secteur du transport Routier de Marchandises (TRM) et ses 498 unités.

## 2.5.4 ESTIMATION DE LA STRUCTURE PAR ÂGE DE LA FAMILLE CONDUITE :

	25 et -	26-30	31-35	36-40	41-45	46-50	51-55	56 et +	Total
TRM	4,4%	9,9%	14,3%	17,0%	18,4%	16,5%	14,1%	5,5%	100%
TRV	1,8%	4,6%	7,0%	10,1%	15,1%	20,5%	20,8%	20,2%	100%
DEM	22,7%	10,1%	21,4%	8,0%	16,2%	16,2%	2,9%	2,5%	100%
LOC	4,1%	20,6%	34,6%	12,0%	21,1%	4,7%	1,5%	1,4%	100%
AUX	4,0%	11,8%	13,3%	16,1%	23,5%	15,1%	11,8%	4,3%	100%
PRL	0,5%	11,6%	17,9%	6,5%	12,6%	22,6%	25,2%	3,1%	100%
TRS	10,1%	19,3%	15,8%	13,2%	11,1%	16,1%	7,5%	7,0%	100%
Tous	4,9%	10,6%	13,7%	15,3%	17,1%	16,9%	13,9%	7,7%	100%

Source : enquête AFT

La tendance est la même que pour l'ensemble des effectifs, tel que constaté dans le tableau 2.5.1. A noter toutefois que dans les secteurs du transport routier, les jeunes conducteurs sont moins nombreux en comparaison de l'ensemble des effectifs ; exemple du TRV : 13,4% conducteurs âgés de <35 ans contre 18,9% toutes familles professionnelles confondues.

## 2.6 RÉPARTITION DES SALARIÉS PAR FAMILLE PROFESSIONNELLE

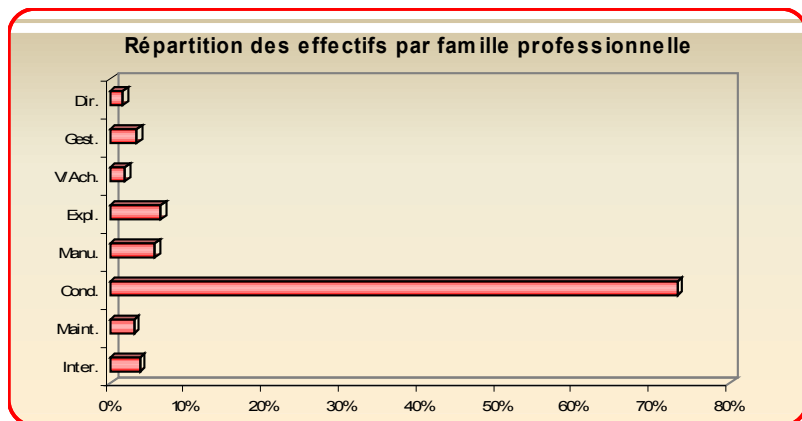
### 2.6.1 RÉPARTITION DES SALARIÉS PAR FAMILLE PROFESSIONNELLE ET SECTEUR AGRÉGÉ D'ACTIVITÉ :

Tous secteurs d'activité confondus, la répartition des salariés par famille professionnelle est :

	REGIONAL	NATIONAL
Direction	1,8%	3,1%
Gestion	3,5%	5,6%
Ventes/Achats	2,0%	1,4%
Exploitation	6,6%	8,0%
Manutention/Magasinage	5,8%	6,8%
Conduite	73,3%	70,6%
Maintenance	3,1%	2,3%
Interprofessionnel	3,9%	2,2%
TOTAL	100,0%	100,0%

Source : enquête AFT

La famille professionnelle conduite est supérieure à la moyenne nationale (+2,7%) ainsi que la maintenance (+0,8%), l'interprofessionnel (+1,7%) et Ventes/achats (+0,6%) mais les données s'inversent sur les missions de manutention/magasinage (-1%) ainsi que les postes souvent fléchés cadres et maitrises que sont l'exploitation (-1,4%) la gestion (-2,1%) et surtout les postes de direction (-1,3%)...



source : enquête AFT

L'on remarquera la prépondérance des familles professionnelles très spécialisées et de faible qualification telle que la famille conduite.

Cette population se trouve d'autant plus fragilisée que la situation de l'économie (et donc de l'emploi) devient difficile.

	Dir.	Gest.	V/Ach.	Expl.	Manu.	Cond.	Maint.	Inter.	Total
TRM	131	297	174	469	581	7 074	269	397	9 393
TRV	40	82	57	106	14	1 488	102	53	1 943
DEM	2	16	4	0	36	74	2	12	146
LOC	8	1	0	1	1	129	61	6	207
AUX	27	67	38	347	116	346	10	43	994
PRL	7	13	10	7	90	13	1	8	149
TRS	40	27	6	20	0	1 411	0	44	1 549
Tous	255	503	290	951	838	10 535	446	563	14 381

Source : enquête AFT

En observant la famille (TRM) Transport Routier de marchandises l'on constatera que 131 personnes sont comptabilisé dans la famille direction alors que le nombre d'établissements avec salariés, répertoriés sur le tableau 1.4 est de 398 unités.

Rappelons que 57% des établissements ont de 1 à 9 salariés, les dirigeants exercent diverses fonctions et de ce fait peuvent se retrouver dans une autre famille professionnelle.

	Dir.	Gest.	V/Ach.	Expl.	Manu.	Cond.	Maint.	Inter.	Total
TRM	1,4%	3,2%	1,9%	5,0%	6,2%	75,3%	2,9%	4,2%	100%
TRV	2,1%	4,2%	2,9%	5,5%	0,7%	76,6%	5,3%	2,7%	100%
DEM	1,5%	11,1%	2,7%	0,0%	24,6%	50,5%	1,3%	8,3%	100%
LOC	3,8%	0,6%	0,2%	0,5%	0,2%	62,3%	29,3%	3,1%	100%
AUX	2,7%	6,7%	3,8%	34,9%	11,7%	34,8%	1,0%	4,3%	100%
PRL	4,4%	8,7%	6,7%	4,9%	60,2%	8,6%	0,8%	5,6%	100%
TRS	2,6%	1,8%	0,4%	1,3%	0,0%	91,1%	0,0%	2,8%	100%
Tous	1,8%	3,5%	2,0%	6,6%	5,8%	73,3%	3,1%	3,9%	100%

Source : enquête AFT

A noter la proportion exceptionnelle de conducteurs dans le secteur du Transport Sanitaire (TRS) qui avec plus de 91% participe au taux élevé de conducteurs en région par rapport au national (tableau 2.6.1). La grande majorité étant cependant titulaire de permis auto (catégorie B).

## Comparaison sur 10 ans des familles professionnelles

Rappel : ces données chiffrées ne comprennent pas les prestataires logistiques (PRL)

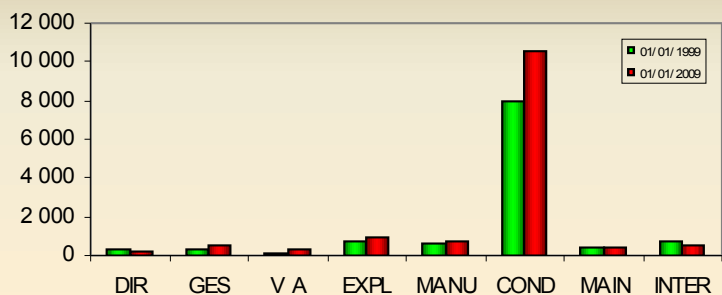
Famille	01/01/1999	01/01/2009	ECARTS	T.C.A.M.
DIR	344	248	-96	-3,2%
GES	362	490	128	3,1%
V A	115	280	165	9,3%
EXPL	730	944	214	2,6%
MANU	657	749	92	1,3%
COND	7 994	10 521	2 527	2,8%
MAIN	378	445	67	1,6%
INTER	689	555	-134	-2,1%
TOTAL	11 269	14 232	2 963	2,4%

Source : enquête AFT

T.C.A.M. : Taux de croissance annuel moyen

Toutes les familles professionnelles ont vu augmenter leurs effectifs à l'exception de la famille Direction qui a perdu 30% d'inscrits en seulement 10 ans du fait, entre autre, des rapprochements/ fusions constatés aussi bien dans le Transport Routier de Marchandises (TRM) que le Transport Routier Sanitaire (TRS) et dans une moindre mesure le Transport Routier de Voyageurs (TRV) .

### Comparaison sur 10 ans des effectifs par famille professionnelle



Source : enquête AFT

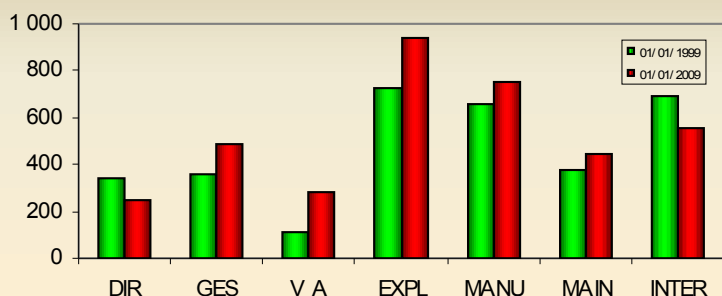
Augmentation de l'effectif constaté sur la période par famille professionnelle :

- Gestion : +35,4%
- Vente/ Achats : +143,5%
- Exploitation : + 29,3%
- Manutention : +14%
- Conducteurs : +31,6%
- Maintenance : +17,7%

Diminution de l'effectif enregistré :

- Direction : - 27,9%
- Interpro. : - 19,4%

### Comparaison sur 10 ans des effectifs par famille HORS CONDUITE



Source : enquête AFT

La famille Vente /Achats se détache puis arrive la famille Exploitation devant la Manutention la Maintenance et la Gestion. Les familles Direction et Interprofessionnel ne profitant pas de cette évolution positive sur la période.

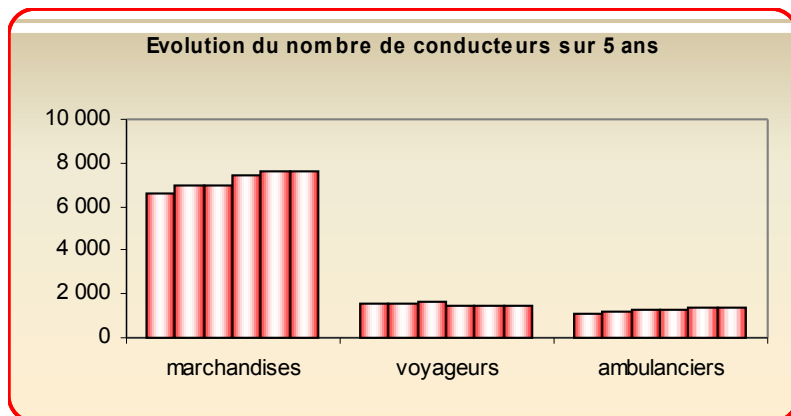
## ÉVOLUTION DU NOMBRE DE CONDUCTEURS

Rappel : ces données chiffrées ne comprennent pas les prestataires logistiques (PRL)

	01/01/2004	01/01/2005	01/01/2006	01/01/2007	01/01/2008	01/01/2009
marchandises	6 612	6 960	6 946	7 396	7 574	7 623
voyageurs	1 518	1 529	1 606	1 459	1 441	1 488
ambulanciers	1 115	1 180	1 251	1 316	1 383	1 411
<b>TOTAL</b>	<b>9 245</b>	<b>9 669</b>	<b>9 803</b>	<b>10 171</b>	<b>10 398</b>	<b>10 522</b>

Source : UNEDIC

Seul le nombre de conducteurs du secteur Transport Routier de Voyageurs (TRV) est en diminution sur la période de 5 ans.



Source : UNEDIC

Evolution constatée sur la période pour la famille professionnelle conduite :

- Transport Routier de Marchandises : + 1011 unités soit (+15,3%)
- Transport Routier de Voyageurs : -30 unités soit (-2%)
- Transport Routier Sanitaire : + 296 unités soit (+26,5%)

## Comparaison sur 10 ans du nombre des conducteurs par catégorie

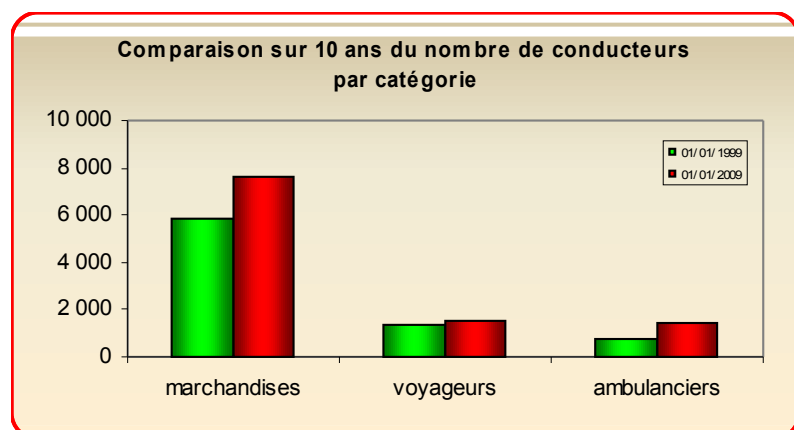
Rappel : ces données chiffrées ne comprennent pas les prestataires logistiques (PRL)

	01/01/1999	01/01/2009	ECARTS	T.C.A.M.
marchandises	5 884	7 623	1 739	2,6%
voyageurs	1 348	1 488	140	1,0%
ambulanciers	763	1 411	648	6,3%
<b>TOTAL</b>	<b>7 995</b>	<b>10 522</b>	<b>2 527</b>	<b>2,8%</b>

Source : enquête AFT

T.C.A.M. : Taux de croissance annuel moyen

A noter une augmentation continue depuis 10 ans dans les secteurs du TRM et du TRS alors que les effectifs du TRV n'ont décliné que dans la période 2004 -2009 après avoir augmenté de +170 unités dans la période 1999 - 2003



Source : enquête AFT

Evolution constatée sur la période 10ans pour la famille professionnelle conduite :

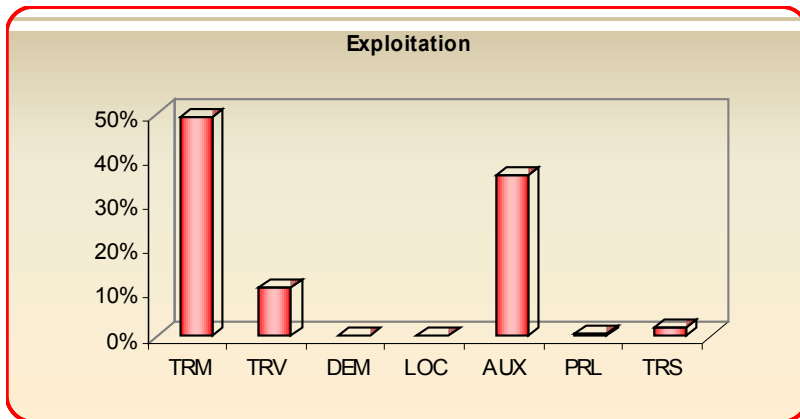
- Transport Routier de Marchandises : + 1739 unités soit (+29,6%)
- Transport Routier de Voyageurs : + 140 unités soit (+10,4%)
- Transport Routier Sanitaire : + 648 unités soit (+84,9%)

## 2.6.2 RÉPARTITION DES SALARIÉS DE CHAQUE FAMILLE PROFESSIONNELLE PAR SECTEUR D'ACTIVITÉ :

	Dir.	Gest.	V/Ach.	Expl.	Manu.	Cond.	Maint.	Inter.	Tous
TRM	51,3%	59,0%	60,1%	49,3%	69,4%	67,2%	60,4%	70,5%	65,3%
TRV	15,8%	16,2%	19,7%	11,2%	1,7%	14,1%	23,0%	9,4%	13,5%
DEM	0,8%	3,2%	1,4%	0,0%	4,3%	0,7%	0,4%	2,2%	1,0%
LOC	3,1%	0,3%	0,2%	0,1%	0,1%	1,2%	13,6%	1,1%	1,4%
AUX	10,7%	13,3%	13,1%	36,5%	13,9%	3,3%	2,2%	7,6%	6,9%
PRL	2,6%	2,6%	3,5%	0,8%	10,7%	0,1%	0,3%	1,5%	1,0%
TRS	15,7%	5,4%	2,1%	2,1%	0,0%	13,4%	0,1%	7,8%	10,8%
<b>Total</b>	<b>100%</b>	<b>100%</b>	<b>100%</b>	<b>100%</b>	<b>100%</b>	<b>100%</b>	<b>100%</b>	<b>100%</b>	<b>100%</b>

Source : enquête AFT

Quelque soit la famille professionnelle concernée, c'est le Transport Routier de Marchandises (TRM) qui concentre la plus forte proportion de personnels

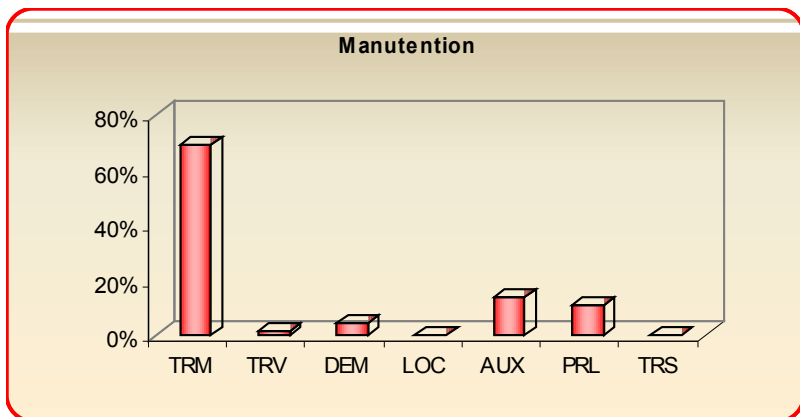


Source : enquête AFT

Avec 49,3% des exploitants de la branche, le Transport Routier de Marchandises reste le plus important employeur mais perd sur un an 46 unités (- 8,9%) après avoir connu une progression de +2,3 point l'année passée.

La proportion d'exploitants chez les Auxiliaires augmente de + 11,1% sur un an après être restés stables l'année passée.

Même constat pour le Transport Routier de Voyageurs + 10,2% après avoir connu un recul de -1,7 point l'année précédente.

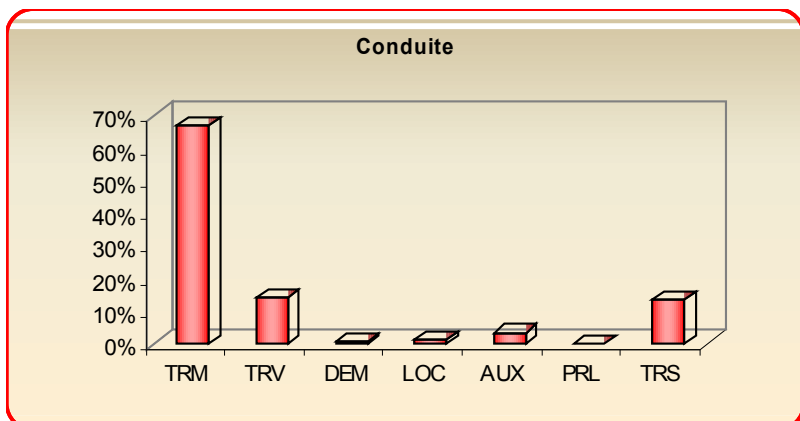


Source : enquête AFT

Le secteur du Transport Routier de Marchandises voit à nouveau décroître ses effectifs de manutentionnaires de -9,3% après une baisse de - 5,8 points l'année passée.

Le secteur des Prestations logistiques progresse peu sur un an: +2,3% après une croissance de + 2,9 points l'année passée.

Forte progression chez les Auxiliaires: +61% soit + 44 unités après une croissance de 8,4% l'année. Au contraire le Déménagement perd 13 unités (-26,5%) après une progression de + 5,7% l'an passé.



Source : enquête AFT

Le Transport Routier de Marchandises (TRM) rassemble toujours plus du 2/3 des conducteurs et augmente sur un an de +5,7% soit +379 unités

Après avoir diminué de -0,5% l'année passée, le transport routier de voyageurs (TRV) voit ses effectifs conducteur augmenter de +3,3% soit +47 unités.

Même constat pour le secteur Transport Sanitaire (TRS) avec une augmentation de +2% soit + 28 unités sur un an.

## 2.7 RÉPARTITION DES SALARIÉS PAR CSP

### 2.7.1 RÉPARTITION DES SALARIÉS PAR CSP ET SECTEUR AGRÉGÉ D'ACTIVITÉ :

	TRM	TRV	DEM	LOC	AUX	PRL	TRS	Tous
cadres	2,5%	3,4%	2,9%	4,0%	6,1%	5,1%	3,4%	3,0%
maîtrise	2,7%	4,7%	2,7%	0,6%	11,6%	10,8%	1,2%	3,5%
emplouv	94,8%	91,9%	94,3%	95,4%	82,3%	84,1%	95,4%	93,5%
total	100%	100%	100%	100%	100%	100%	100%	100%

Source : enquête AFT

Mis à part les prestations logistiques et les auxiliaires, la famille employés/ ouvriers est représentée de manière quasi identique dans l'ensemble des secteurs d'activité, la proportion reste quasi inchangée sur un an.

## Taux de représentation des cadres et des agents de maîtrise

	TRM	TRV	DEM	LOC	AUX	PRL	TRS	Tous
taux	5,2%	8,1%	5,7%	4,6%	17,7%	15,9%	4,6%	6,5%

Source : enquête AFT

les secteurs AUX et PRL regroupent la plus importante proportion de cadres et maîtrises loin devant tous les autres secteurs.

## 2.7.2 RÉPARTITION DES SALARIÉS PAR CSP DANS LES FAMILLES PROFESSIONNELLES :

	Dir.	Gest.	V/Ach.	Expl.	Manu.	Cond.	Maint.	Inter.	Tous
cadres	100%	9,5%	8,1%	9,3%	1,0%	0%	2,2%	0,1%	3,0%
maîtrise	0%	13,7%	21,8%	21,7%	5,6%	0%	10,1%	12,4%	3,5%
Empl/ Ouv.	0%	76,8%	70,1%	69,1%	93,4%	100%	87,7%	87,6%	93,5%
total	100%	100%	100%	100%	100%	100%	100%	100%	100%

Source : enquête AFT

La famille Employés/ Ouvriers qui représente 93,5% des effectifs bas-normands est plus importante dans notre région qu'elle ne l'est au niveau national où elle représente 90,3% des effectifs totaux.

## Taux de représentation des cadres et des agents de maîtrise

	Dir.	Gest.	V/Ach.	Expl.	Manu.	Cond.	Maint.	Inter.	Tous
taux	100%	23,2%	29,9%	30,9%	6,6%	0,0%	12,3%	12,4%	6,5%

Source : enquête AFT

Avec un taux de 3% la famille professionnelle cadre est peu représentée en Basse Normandie par rapport au national où les cadres représentent 5,1% du total des effectifs

## 2.8 RÉPARTITION DES SALARIÉS (HOMMES ET FEMMES)

### 2.8.1 RÉPARTITION DES SALARIÉS (HOMMES / FEMMES) DANS LES SECTEURS D'ACTIVITÉ

	TRM	TRV	DEM	LOC	AUX	PRL	TRS	Tous
hommes	8 386	1 311	119	193	773	112	853	11 747
femmes	1 007	632	27	14	221	37	696	2 634
total	9 393	1 943	146	207	994	149	1 549	14 381

Source : UNEDIC

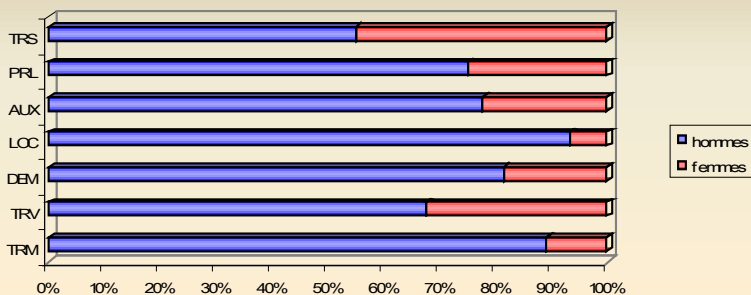
La branche conventionnelle voit ses effectifs féminins progresser régulièrement enregistrant une croissance globale de + 144 unités sur un an.

	TRM	TRV	DEM	LOC	AUX	PRL	TRS	TOTAL
hommes	89,3%	67,5%	81,5%	93,2%	77,8%	75,2%	55,1%	81,7%
femmes	10,7%	32,5%	18,5%	6,8%	22,2%	24,8%	44,9%	18,3%
total	100%	100%	100%	100%	100%	100%	100%	100%

Source : UNEDIC

La proportion de femmes a légèrement augmenté dans les trois grands secteurs d'activité que sont : le TRV (+ 1,7%) le TRS (+1,9%) et le TRM (+0,2%) soit un total de +140 unités pour ces secteurs sur une année.

### Répartition H/F (toutes familles confondues)



Source : UNEDIC

Les secteurs les plus féminisés demeurent :

- Le TRS : 44,9%
- Le TRV : 32,5%
- Les PRL: 24,8%

Toutes familles confondues, les femmes représentent 18,3% des effectifs bas normands en progression de + 0,8% sur un an.

### Évolution du nombre de salariés par sexe

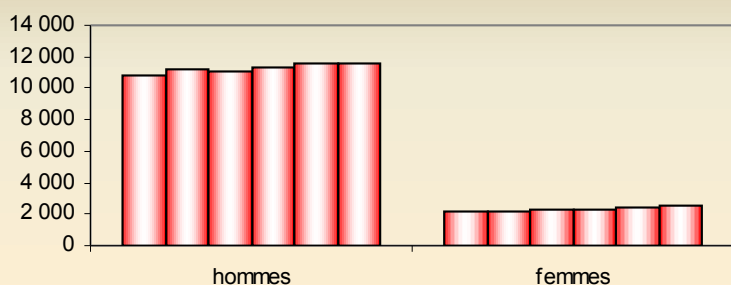
Rappel : ces données chiffrées ne comprennent pas les prestataires logistiques (PRL)

	01/01/2004	01/01/2005	01/01/2006	01/01/2007	01/01/2008	01/01/2009
hommes	10 811	11 203	11 109	11 310	11 611	11 635
femmes	2 168	2 208	2 278	2 326	2 455	2 597
TOTAL	12 979	13 411	13 387	13 636	14 066	14 232

Source : UNEDIC

Malgré une progression constante sur 5 ans, le nombre de femmes (+429 unités) a progressé près de 2 fois moins rapidement que celui des hommes (+824 unités)

### Evolution du nombre de salariés par sexe sur 5 ans



Source : UNEDIC

Alors que le taux de représentation des hommes évoluait à la hausse ou à la baisse en passant de (+392 unités) pour le plus élevé à (- 94 unités) au plus bas, celui des femmes a connu chaque année une progression constante qui s'est même accélérée ces dernières années passant pour exemple de (+ 40 unités) au 01/01/2005 à (+142 unités) au 01/01/2009.

### Évolution de la répartition hommes/femmes

Rappel : ces données chiffrées ne comprennent pas les prestataires logistiques (PRL)

	01/01/2004	01/01/2005	01/01/2006	01/01/2007	01/01/2008	01/01/2009
hommes	83,3%	83,5%	83,0%	82,9%	82,5%	81,8%
femmes	16,7%	16,5%	17,0%	17,1%	17,5%	18,2%
TOTAL	100%	100%	100%	100%	100%	100%

Source : UNEDIC

Sur ces 5 dernières années, la proportion des femmes augmente à la fois lentement mais aussi régulièrement

### Evolution sur 5 ans de la part des femmes par secteur

Rappel : ces données chiffrées ne comprennent pas les prestataires logistiques (PRL)

	01/01/2004	01/01/2005	01/01/2006	01/01/2007	01/01/2008	01/01/2009
TRM	10,2%	9,7%	10,2%	10,2%	10,5%	10,7%
TRV	27,4%	28,6%	29,1%	29,9%	30,8%	32,5%
DEM	18,3%	23,8%	22,3%	19,6%	18,8%	18,5%
LOC	12,5%	11,8%	7,6%	6,6%	8,6%	6,8%
AUX	20,9%	21,7%	19,9%	20,2%	19,7%	22,2%
TRS	44,6%	42,5%	42,8%	42,1%	43,0%	44,9%
TOTAL	16,7%	16,5%	17,0%	17,1%	17,5%	18,2%

Source : UNEDIC

Mis à part le secteur de la Location (LOC) tous les secteurs de la branche professionnelle ont vu progresser le taux de féminisation au cours de ces cinq dernières années.

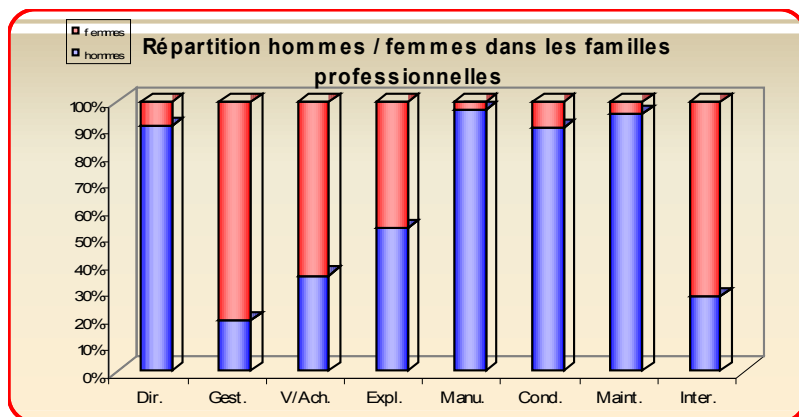
Le secteur du Transport Routier de Voyageurs (TRV) étant celui qui a enregistré le plus fort taux de progression dans la période (+5,1%)

## 2.8.2 RÉPARTITION DES SALARIÉS (HOMMES / FEMMES) DANS LES FAMILLES PROFESSIONNELLES

	Dir.	Gest.	V/Ach.	Expl.	Manu.	Cond.	Maint.	Inter.	Tous
hommes	90,6%	18,9%	35,5%	52,8%	96,4%	90,3%	95,5%	27,5%	82,3%
femmes	9,4%	81,1%	64,5%	47,2%	3,6%	9,7%	4,5%	72,5%	17,7%
total	100%	100%	100%	100%	100%	100%	100%	100%	100%

Source : enquête AFT

Les femmes sont peu représentées dans la famille Cadre de directions mais sont très majoritaires dans la famille maîtrise ou employés pour la gestion ou ventes/Achats.



Source : enquête AFT

A noter que la proportion de femmes dans la famille Exploitation a progressé de +6,5% en un an. Même constat pour la Maintenance (+2,5%) et la Manutention (+0,1%).

A contrario la proportion de femmes a baissé dans toutes les autres familles :

Direction : -8,9% / Gestion : - 2,4% / Ventes et Achats : - 2,3% / Conduite : - 1,3% / Inter professionnel : - 4%

## Comparaison sur 10 ans du nombre des hommes et des femmes

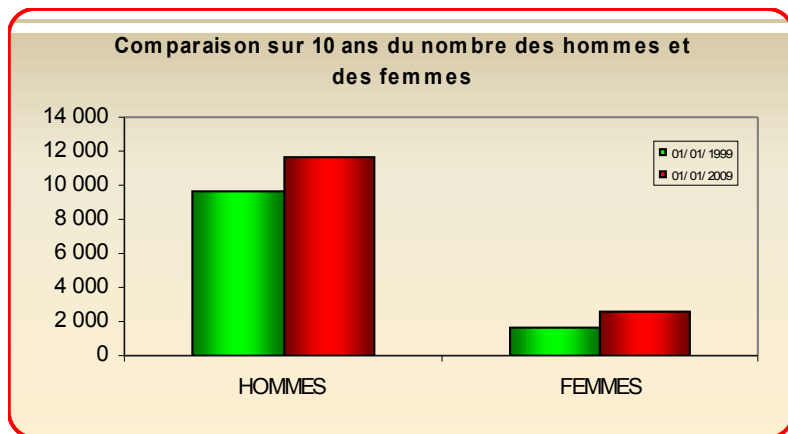
Rappel : ces données chiffrées ne comprennent pas les prestataires logistiques (PRL)

	01/01/1999	01/01/2009	ECARTS	T.C.A.M.
HOMMES	9 631	11 635	2 004	1,9%
FEMMES	1 638	2 597	959	4,7%
TOTAL	11 269	14 232	2 963	2,4%

Source : UNEDIC

T.C.A.M. : Taux de croissance annuel moyen

La progression du nombre de femmes (+58,5%) est proportionnellement beaucoup plus importante que celle enregistrée pour les hommes (+20,8%)



Source : UNEDIC

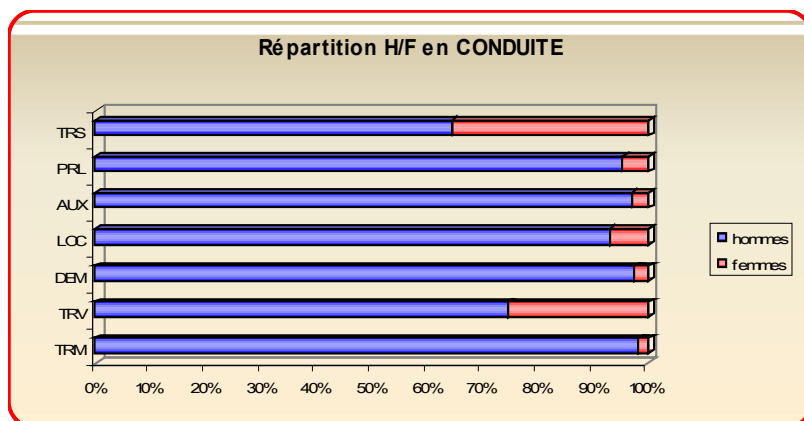
Même si la féminisation est une réalité pour la branche professionnelle, particulièrement depuis les actions entreprises via « le protocole régional pour favoriser l'accès des femmes aux métiers du Transport et de la Logistique », signé en 2006 puis renouvelé pour la période 2010-2014, la proportion reste relativement faible.

### 2.8.3 RÉPARTITION HOMMES / FEMMES DANS LA FAMILLE CONDUITE

	TRM	TRV	DEM	LOC	AUX	PRL	TRS	Tous
hommes	98,2%	74,5%	97,5%	92,9%	97,0%	95,3%	64,5%	90,3%
femmes	1,8%	25,5%	2,5%	7,1%	3,0%	4,7%	35,5%	9,7%
total	100%	100%	100%	100%	100%	100%	100%	100%

Source : enquête AFT

Dans le Transport Routier de Voyageurs (TRV) un conducteur sur quatre est une femme.



Source : enquête AFT

Dans le secteur du Transport Sanitaire (TRS) où la proportion des femmes est la plus forte (elles constituent 43% des effectifs totaux de cette activité), elles occupent pour 87% d'entre elles, un poste de conduite ; près de 40% des emplois en conduite du Transport Sanitaire sont ainsi occupés par des femmes.

### Evolution sur 5 ans de la part des femmes en conduite par catégorie

Rappel : ces données chiffrées ne comprennent pas les prestataires logistiques (PRL)

	01/01/2004	01/01/2005	01/01/2006	01/01/2007	01/01/2008	01/01/2009
marchandises	1,7%	2,1%	1,7%	2,4%	2,3%	2,0%
voyageurs	16,5%	19,1%	18,4%	19,8%	30,8%	25,5%
ambulanciers	39,3%	38,5%	40,6%	43,1%	38,4%	35,5%
TOTAL	8,7%	9,2%	9,4%	10,2%	11,1%	9,7%

Source : enquête AFT

Dans l'ensemble de la branche professionnelle, le nombre de conductrices progresse chaque année et ce rythme d'évolution est plus rapide que celui des conducteurs masculins.

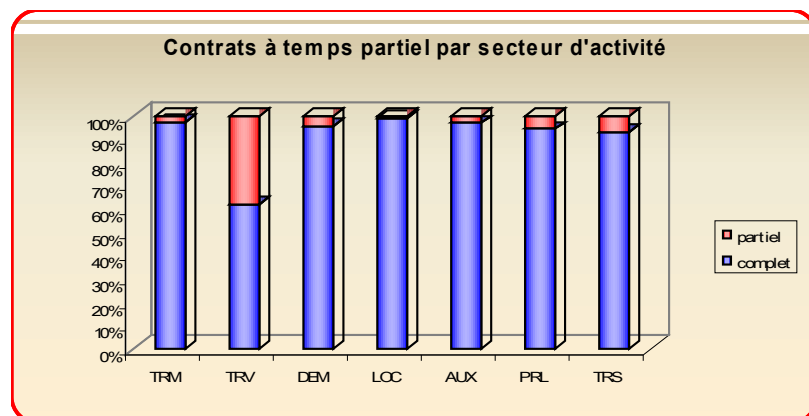
## 2.9 CONTRATS À TEMPS PARTIEL

## 2.9.1 CONTRATS À TEMPS PARTIEL PAR SECTEUR AGRÉGÉ :

	TRM	TRV	DEM	LOC	AUX	PRL	TRS	Tous
complet	97,4%	61,8%	95,7%	99,3%	96,9%	94,2%	92,9%	92,1%
partiel	2,6%	38,2%	4,3%	0,7%	3,1%	5,8%	7,1%	7,9%
total	100%	100%	100%	100%	100%	100%	100%	100%

Source : enquête AFT

Seul le secteur du Transport Routier de Voyageur (TRV) enregistre un taux élevé de temps partiels liés à la partie de l'activité Transport Scolaire.



Source : enquête AFT

## Evolution sur 5 ans des contrats « à temps partiel »

Rappel : ces données chiffrées ne comprennent pas les prestataires logistiques (PRL)

	01/01/2004	01/01/2005	01/01/2006	01/01/2007	01/01/2008	01/01/2009
TRM	3,9%	3,4%	3,5%	3,2%	3,0%	2,6%
TRV	45,9%	44,5%	45,1%	34,1%	36,8%	38,2%
DEM	4,5%	2,9%	6,7%	7,3%	6,1%	4,3%
LOC	1,4%	1,8%	1,2%	0,9%	1,0%	0,7%
AUX	1,4%	2,3%	2,0%	3,6%	1,4%	3,1%
TRS	11,9%	11,3%	10,2%	11,1%	8,9%	7,1%
TOTAL	10,2%	9,6%	10,0%	8,4%	8,0%	8,0%

Source : enquête AFT

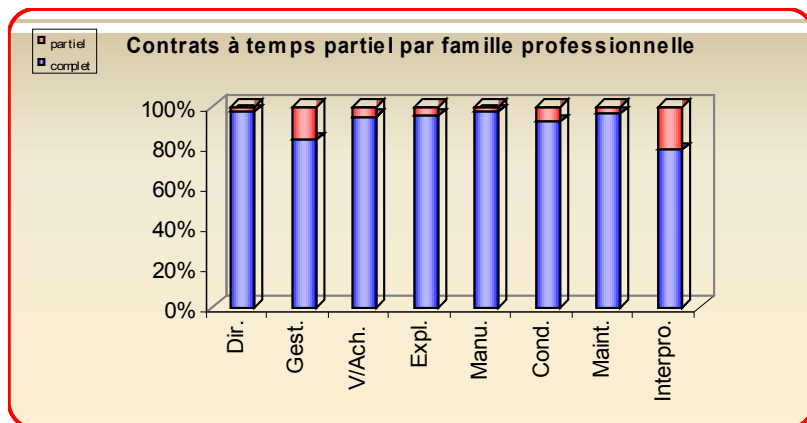
Comme en 2007, 8% des effectifs de la branche conventionnelle sont à temps partiel en 2008. Cette proportion est identique à celle constatée sur le plan national.

## 2.9.2 CONTRATS À TEMPS PARTIEL PAR FAMILLE PROFESSIONNELLE

	Dir.	Gest.	VI/Ach.	Expl.	Manu.	Cond.	Maint.	Interpro.	Tous
complet	97,6%	83,5%	94,9%	95,3%	97,3%	92,1%	96,2%	78,5%	92,1%
partiel	2,4%	16,5%	5,1%	4,7%	2,7%	7,9%	3,8%	21,5%	7,9%
total	100%	100%	100%	100%	100%	100%	100%	100%	100%

Source : enquête AFT

La famille Gestion à vocation administrative qui compte dans ses effectifs 81,1% de femmes est aussi la famille qui comptabilise le plus de temps partiels.



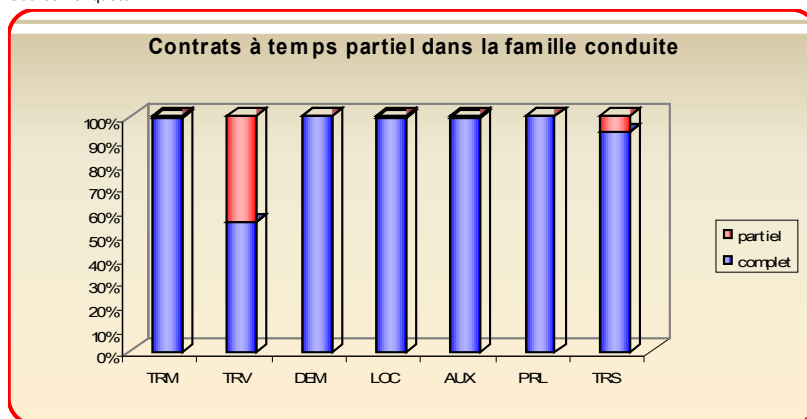
Source : enquête AFT

La famille Interpro. est également concernée par le temps partiel. Des activités saisonnières peuvent expliquer en partie cette proportion qui est la plus élevée de la branche professionnelle.

### 2.9.3 CONTRATS À TEMPS PARTIEL DANS LA FAMILLE CONDUITE :

	TRM	TRV	DEM	LOC	AUX	PRL	TRS	Tous
complet	99,1%	54,8%	100,0%	99,5%	99,3%	100,0%	93,5%	92,1%
partiel	0,9%	45,2%	0,0%	0,5%	0,7%	0,0%	6,5%	7,9%
total	100%	100%	100%	100%	100%	100%	100%	100%

Source : enquête AFT



Source : enquête AFT

Dans le Transport Routier de Voyageurs (TRV) où se concentrent 38,2% des contrats à temps partiel dont 45,2% se retrouvent dans la seule famille conduite, la proportion des salariés à temps partiel croît avec l'âge.

Pour exemple, en Basse- Normandie tout comme au niveau national,

- Dans la tranche des moins de 26 ans 80% des effectifs sont à temps complet.
- Dans la tranche 50-59 ans : 64% des salariés sont à temps complet.
- Dans la tranche des 60 ans et plus, moins de 30% des salariés sont à temps complet.

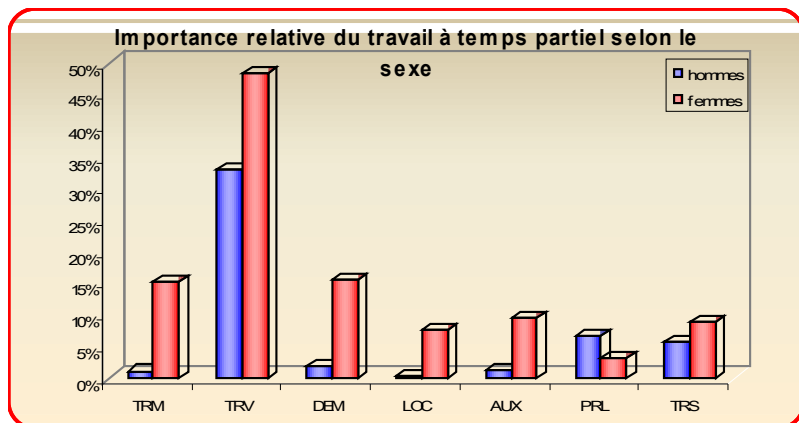
*NB : L'activité conduite des salariés de 60 ans et plus est souvent liée au transport scolaire.*

### 2.9.4 IMPORTANCE RELATIVE DU TRAVAIL À TEMPS PARTIEL SELON LE SEXE :

	TRM	TRV	DEM	LOC	AUX	PRL	TRS	Tous
hommes	1,1%	33,2%	1,8%	0,2%	1,3%	6,8%	5,7%	5,1%
femmes	15,3%	48,4%	15,5%	7,5%	9,6%	3,0%	8,9%	20,8%
tous	2,6%	38,2%	4,3%	0,7%	3,1%	5,8%	7,1%	7,9%

Source : enquête AFT

Mis à part les prestations logistiques, quelque soit le secteur professionnel ce sont majoritairement les femmes qui sont concernées par les emplois à temps partiel.



Source : enquête AFT

Ces résultats cachent des disparités selon les métiers.

- Pour le TRV et le secteur TRS, ce sont principalement les postes de conduite qui sont concernés par le recours au temps partiel pour les femmes.

- Pour les secteurs du TRM et DEM, tout comme AUX et LOC le travail à temps partiel au féminin, concerne essentiellement des missions telles que : Gestion et vente-achat.

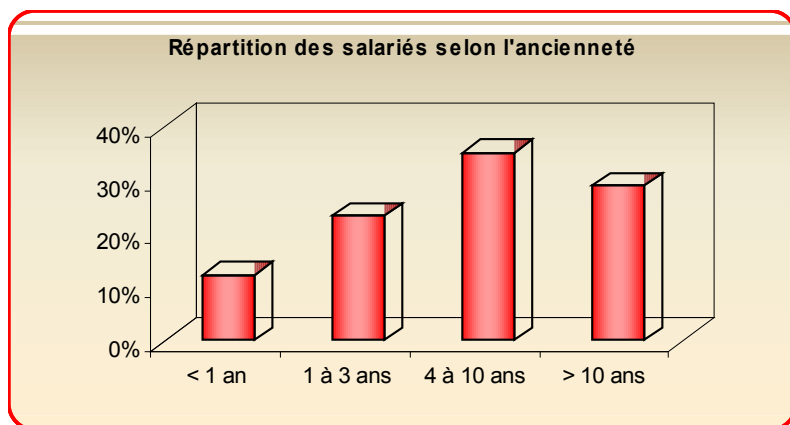
## 2.10 ANCIENNETÉ DES SALARIÉS

### 2.10.1 RÉPARTITION DES SALARIÉS SELON L'ANCIENNETÉ DANS L'ÉTABLISSEMENT :

< 1 an	1 à 3 ans	4 à 10 ans	> 10 ans	Total
12,4%	23,4%	35,2%	29,0%	100%

Source : enquête AFT

12,4% des effectifs sont présents depuis moins d'un an dans les établissements, au niveau national ce sont 14% des effectifs qui totalisent moins de un an d'ancienneté.



Source : enquête AFT

Du fait de la réduction des effectifs en CDD, l'ancienneté moyenne dans les établissements a mécaniquement augmenté.

Ainsi nationalement elle est passée de 7ans et 7 mois en 2007 à 7ans et 9 mois en 2008. Ces résultats sont comparables à ceux observés en Basse-Normandie.

### ÉVOLUTION SUR 5 ANS

Rappel : ces données chiffrées ne comprennent pas les prestataires logistiques (PRL)

Ancienneté	01/01/2004	01/01/2005	01/01/2006	01/01/2007	01/01/2008	01/01/2009
- 1 an	1 562	1 530	1 803	1 527	1 512	1 778
1 à 3 ans	3 736	3 614	3 214	3 221	3 049	3 317
4 à 10 ans	3 935	4 477	4 672	5 108	5 636	4 992
+ 10 ans	3 746	3 790	3 698	3 780	3 869	4 145
<b>TOTAL</b>	<b>12 979</b>	<b>13 411</b>	<b>13 387</b>	<b>13 636</b>	<b>14 066</b>	<b>14 232</b>

Source : enquête AFT

### Comparaison sur 10 ans de l'ancienneté

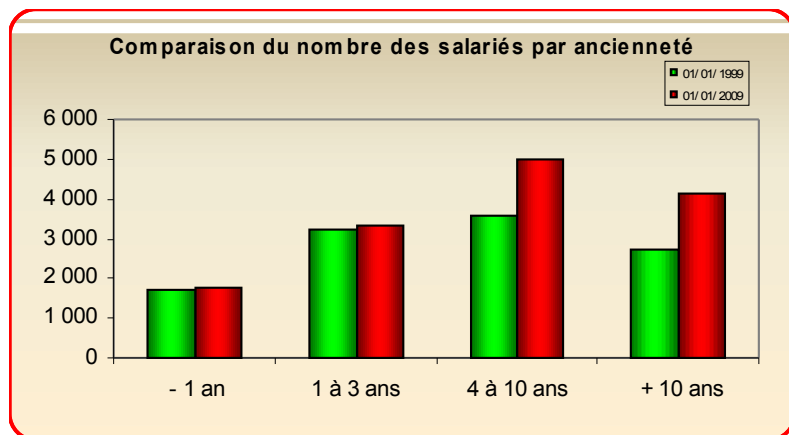
Rappel : ces données chiffrées ne comprennent pas les prestataires logistiques (PRL)

	01/01/1999	01/01/2009	ECARTS	T.C.A.M.
- 1 an	1 732	1 778	46	0,3%
1 à 3 ans	3 233	3 317	84	0,3%
4 à 10 ans	3 600	4 992	1 392	3,3%
+ 10 ans	2 704	4 145	1 441	4,4%
<b>TOTAL</b>	<b>11 269</b>	<b>14 232</b>	<b>2 963</b>	<b>2,4%</b>

Source :

T.C.A.M. : Taux de croissance annuel moyen

L'ancienneté des effectifs (présents) depuis moins d'un an reste quasi stable sur la période avec une croissance de (+2,7%)  
Même constat en ce qui concerne la tranche des 1 à 3 ans (+2,6%).



Source :

Plus on se dirige vers des anciennetés importantes et plus les effectifs croissent avec pour exemple :

- Le taux des effectifs présents sur une période de 4 à 10 ans a augmenté de +38,7% sur la période.
- Celui des effectifs présents depuis plus de 10 ans a pour sa part augmenté de + 53,3% en 10 ans.

## 2.10.2 ANCIENNETÉ DES SALARIÉS SELON L'ACTIVITÉ DE L'ÉTABLISSEMENT :

	< 1 an	1 à 3 ans	4 à 10 ans	> 10 ans	Total
TRM	11,1%	25,2%	33,1%	30,6%	100%
TRV	16,7%	16,6%	34,0%	32,8%	100%
DEM	10,6%	24,1%	36,3%	29,0%	100%
LOC	30,2%	25,0%	30,5%	14,4%	100%
AUX	7,8%	18,7%	44,3%	29,3%	100%
PRL	4,1%	32,1%	45,0%	18,9%	100%
TRS	16,4%	23,2%	43,1%	17,3%	100%
<b>Tous</b>	<b>12,4%</b>	<b>23,4%</b>	<b>35,2%</b>	<b>29,0%</b>	<b>100%</b>

Source : enquête AFT

Si l'on excepte le secteur de la Location (LOC) ou moins d'un salarié sur deux à moins de 4 ans d'ancienneté, pour tous les autres secteurs l'on constate que 2 salariés sur 3 sont présents depuis plus de 4 ans dans les établissements. C'est le secteur des Auxiliaires (AUX) qui totalise les effectifs les plus anciens puisque près de 3 salariés sur 4 (73,6%) sont présents dans l'établissement depuis plus de 4 ans.

## 2.10.3 ANCIENNETÉ DES SALARIÉS PAR FAMILLE PROFESSIONNELLE :

	< 1 an	1 à 3 ans	4 à 10 ans	> 10 ans	Total
Direction	1,3%	5,7%	25,0%	68,0%	100%
Gestion	8,7%	23,0%	31,0%	37,2%	100%
Vte/Achats	14,0%	22,1%	33,5%	30,4%	100%
Exploit.	10,7%	15,7%	40,7%	33,0%	100%
Manut/Mag.	5,9%	20,3%	39,9%	34,0%	100%
Conduite	14,0%	25,5%	35,2%	25,3%	100%
Mainten.	11,7%	16,6%	30,2%	41,5%	100%
Interprof.	3,0%	16,3%	31,7%	48,9%	100%
<b>Tous</b>	<b>12,4%</b>	<b>23,4%</b>	<b>35,2%</b>	<b>29,0%</b>	<b>100%</b>

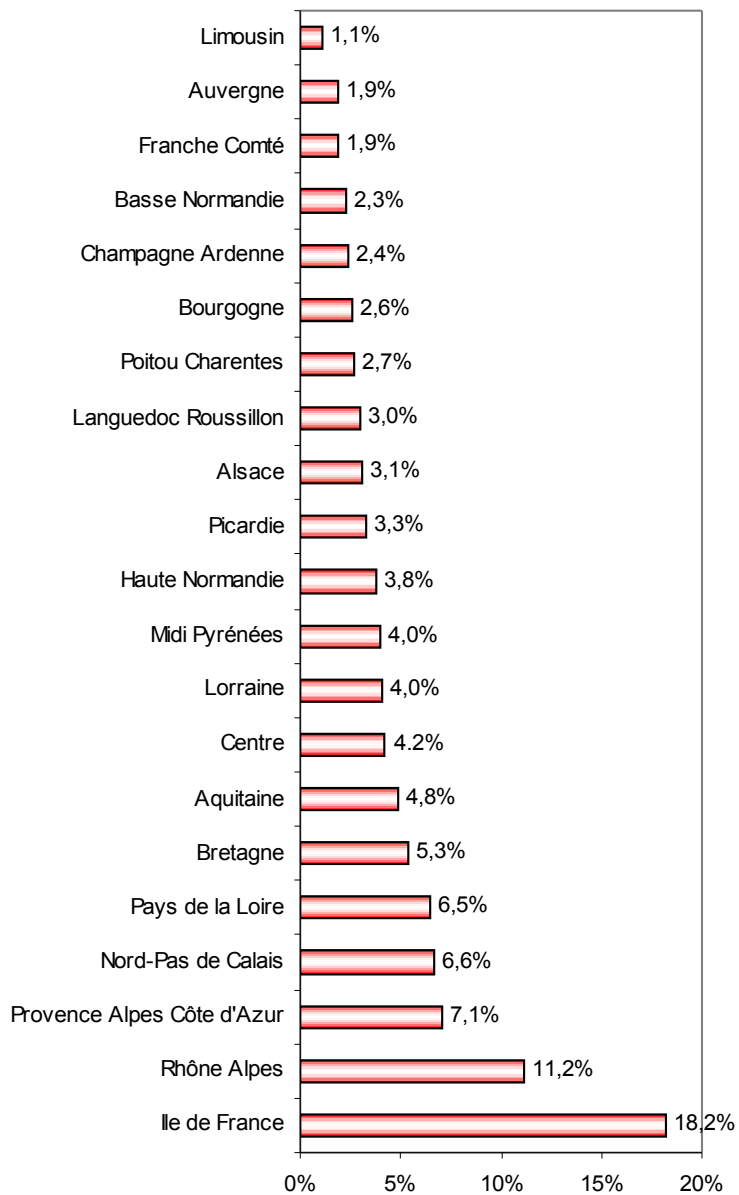
Source : enquête AFT

- C'est dans la famille professionnelle Direction que se retrouve le plus de salariés ayant plus de 4 années d'ancienneté (93%) dont la plus forte proportion d'ancienneté supérieure à 10 ans (68%)

- C'est au contraire la famille conduite qui totalise le plus faible taux de salariés ayant plus de 4 ans d'ancienneté (60,5%) et le plus faible taux pour les 10 ans et plus (25,3%).

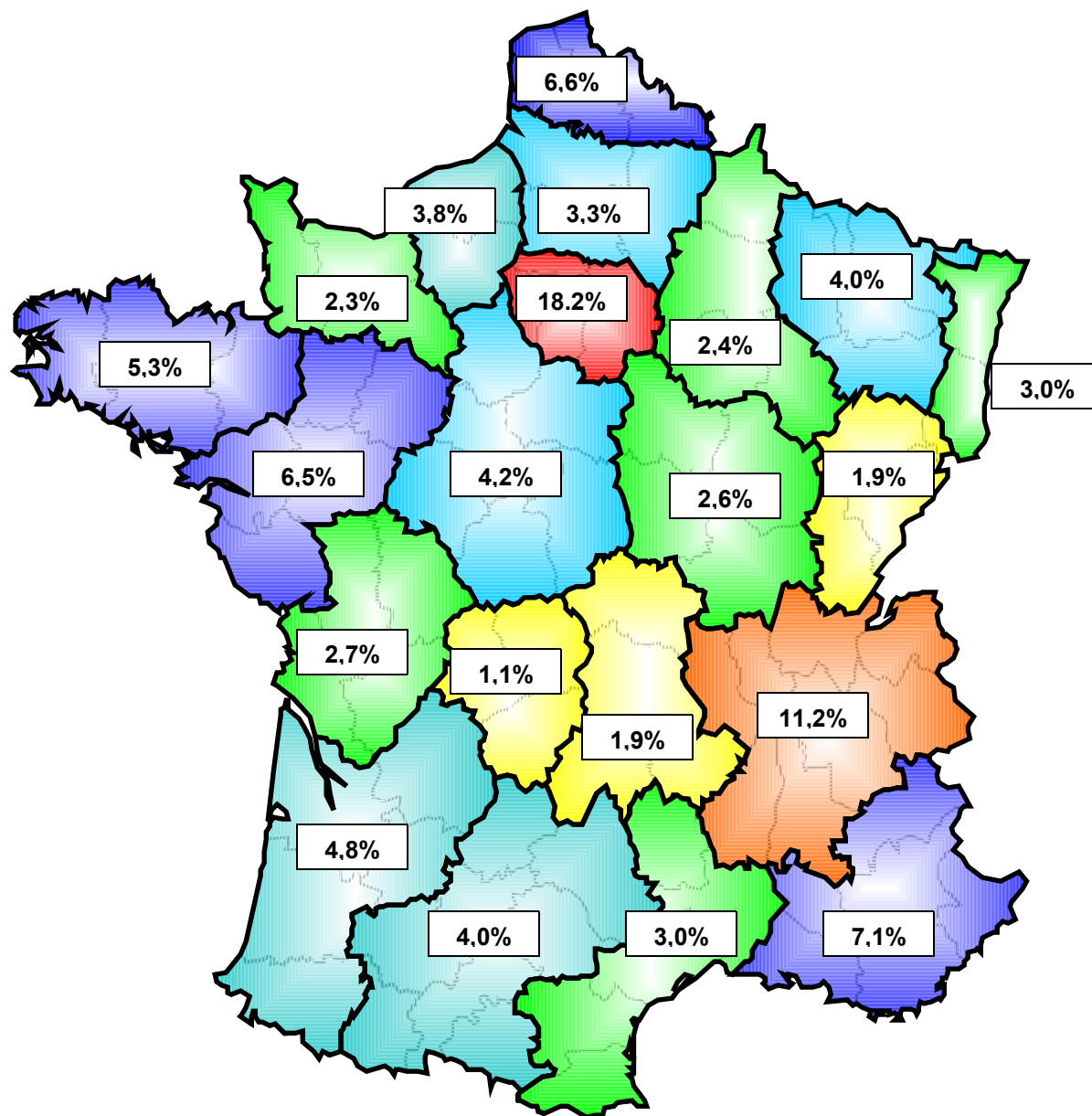
## 2.11 SITUATION DE LA RÉGION PAR RAPPORT AU NATIONAL :

### Répartition des effectifs par région



Source : UNEDIC

## Répartition des effectifs par région





3

# L'emploi





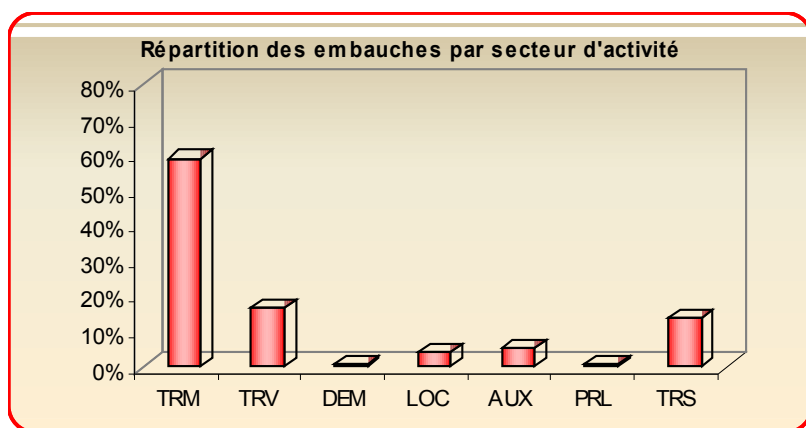
## 3- L'EMPLOI

### 3.1 ESTIMATION DES EMBAUCHES PAR SECTEUR D'ACTIVITÉ

SECTEURS	TRM	TRV	DEM	LOC	AUX	PRL	TRS	TOUS
représentativité du secteur	65,3 %	13,5 %	1,0%	1,4%	6,9%	1,0%	10,8 %	100%
répartition des embauches	59,1%	16,6%	0,7%	4,2%	5,0%	0,5%	13,8%	100%
taux d'embauche	13,2%	17,9%	10,6%	42,8%	10,5%	6,7%	18,7%	14,6%

Source : enquête AFT

Le secteur du Transport Routier de Marchandises (TRM) étant le plus représenté régionalement a aussi été le plus important en terme de personnes embauchées.



Source : enquête AFT

Dans le Transport routier de marchandises (TRM) près de 1/3 des départs en fin de carrière se sont produits dans le cadre du dispositif CFA (congé de fin d'activité), qui autorise le départ anticipé de conducteurs routiers justifiant d'une certaine ancienneté. A noter toutefois que cette proportion est en baisse régulière. Ces volumes de départs négociés imposant des recrutements à l'identique, les embauches en ont été augmentées d'autant.

### 3.2 ESTIMATION DES EMBAUCHES PAR FAMILLE PROFESSIONNELLE

FAMILLES	Dir	Ges	V/A	Expl	Manu	Cond	Main	Inter	Tous
représentativité des FP	1,8%	3,5%	2,0%	6,6%	5,8%	73,3%	3,1%	3,9%	100%
répartition des embauches	0,2%	2,8%	2,5%	5,6%	3,1%	82,0%	2,7%	1,1%	100%
taux d'embauche	1,3%	11,8%	17,9%	12,3%	7,9%	16,3%	12,4%	4,1%	14,6%

Source : UNEDIC

Avec 73,3% des effectifs, la famille conduite a totalisé le plus fort taux d'embauches.

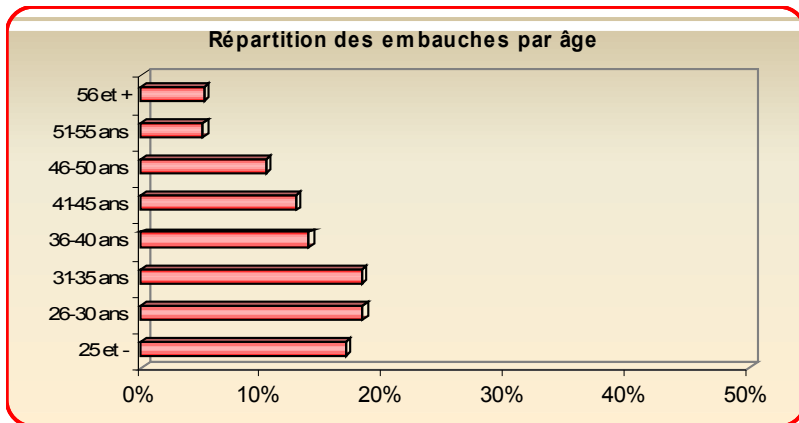
### ESTIMATION DES EMBAUCHES PAR TRANCHE D'ÂGE

#### 3.3.1 ESTIMATION DES EMBAUCHES PAR TRANCHES D'ÂGES, TOUTES FAMILLES CONFONDUES :

	25 et -	26-30 ans	31-35 ans	36-40 ans	41-45 ans	46-50 ans	51-55 ans	56 et +	Total
%	16,8%	18,2%	18,1%	13,8%	12,7%	10,3%	5,1%	5,1%	100%

Source : enquête AFT

En 2008, les créations de postes ont été concentrées sur les 3 premiers trimestres de l'année, le 4<sup>e</sup> trimestre ayant marqué un arrêt brutal des embauches.



Source : enquête AFT

35% des recrutements ont concerné la tranche d'âge des moins de 30 ans. Ils étaient 43% l'année passée (- 8%)

32% ont concerné les personnes de 30 à moins de 40 ans, sans changement sur 1 an.

33% des recrutements se sont adressés à des salariés âgés de plus de 40 ans soit (+8 %) par rapport à l'année passée.

Ainsi la branche professionnelle a-t-elle moins attiré de « jeunes » que l'année passée.

### 3.3.2 ESTIMATION DES EMBAUCHES DE CONDUCTEURS DE MOINS DE 26 ANS PAR SECTEUR D'ACTIVITÉ :

TRM	50,6%
TRV	6,4%
DEM	1,8%
LOC	4,0%
AUX	3,3%
PRL	0,0%
TRS	33,8%
Total	100,0%

Source : enquête AFT

le Transport Routier de Marchandises a réalisé la moitié des embauches des moins de 26 ans, loin devant le Transport Routier Sanitaire qui progresse cependant sur un an. Le Transport Routier de voyageurs reste moins représenté du fait des contraintes réglementaires liées à la profession.

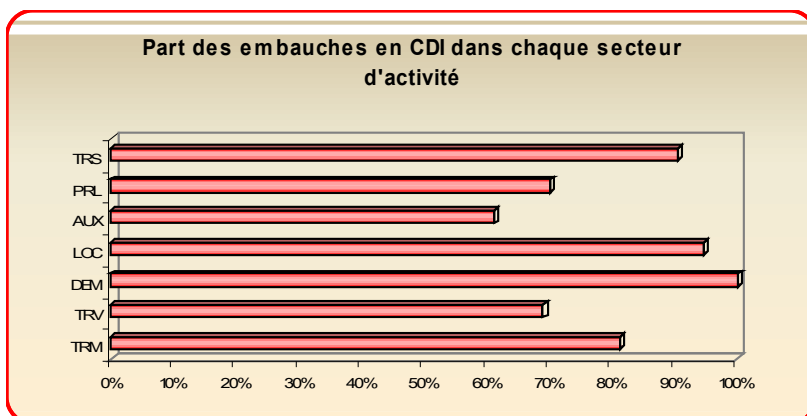
## 3.4 ESTIMATION DES EMBAUCHES EN CDI

### 3.4.1 ESTIMATION DES EMBAUCHES EN CDI PAR SECTEUR D'ACTIVITÉ :

	TRM	TRV	DEM	LOC	AUX	PRL	TRS	TOUS
CDI	81,3%	69,0%	100,0%	94,8%	61,2%	70,1%	90,6%	80,2%

Source : enquête AFT

La Branche professionnelle a continué à embaucher massivement en CDI au cours de l'année 2008.



Source : enquête AFT

Pour les trois premiers secteurs d'activité que sont : le TRM (9393 salariés) le TRV (1943 salariés) et le TRS (1549 salariés) on notera que le TRV est en retrait, ce qui correspond à une réalité économique, les contrats en CDD étant souvent proposés dans le cadre des missions de transport scolaire.

### 3.4.2 ESTIMATION DES EMBAUCHES EN CDI PAR FAMILLE PROFESSIONNELLE :

	CDI
Direction	93,9%
Gestion	61,5%
Vte/Achats	62,1%
Exploit.	52,8%
Manut/Mag.	68,0%
Conduite	83,8%
Mainten.	83,3%
Interprof.	69,0%
Tous	80,2%

Source : enquête AFT

Les 3 premiers trimestres de l'année 2008 ont connu une forte tension du marché du travail qui se traduit par des embauches en CDI, situation qui s'est inversée dès la baisse d'activité constatée dans le dernier trimestre de l'année.

### 3.4.3 ESTIMATION DES EMBAUCHES EN CDI PAR TAILLE D'ÉTABLISSEMENT :

taille	CDI
de 1 à 9	85,2%
de 10 à 49	86,2%
50 et plus	72,9%
Total	80,2%

Source : enquête AFT

Au bilan, les embauches en CDI ont continué leur croissance entamée depuis 3 ans et ce quelque soit la taille des établissements.  
 1 à 9 salariés : +2,2% sur une année  
 10 à 49 salariés : + 5,6% sur l'année  
 50 salariés et plus : + 2% sur un an.

### 3.4.4 TRANSFORMATION DES CDD EN CDI :

CDD->CDI	2,3%
CDD->CDD	6,1%
Fin de contrat	91,7%
Total	100,0%

Source : enquête AFT

Les contrats signés en CDD se sont soldés majoritairement par des fins de contrats même si ce taux a diminué de -2,9% en un an.

## 3.5 TAUX DE ROTATION DONT DÉPARTS ET MOTIFS

Taux de rotation :  $\frac{\text{entrées} + \text{départs}}{2 \times \text{effectifs}}$

### 3.5.1 TAUX DE ROTATION PAR SECTEUR AGRÉGÉ :

#### ÉVOLUTION SUR 5 ANS

Rappel : ces données chiffrées ne comprennent pas les prestataires logistiques (PRL)

01/01/09	TRM	TRV	DEM	LOC	AUX	TRS	TOUS
taux rot°	13,0%	17,2%	14,5%	37,7%	12,1%	17,6%	14,4%

01/01/04	TRM	TRV	DEM	LOC	AUX	TRS	TOUS
taux rot°	15,7%	12,6%	17%	22,6%	14,7%	16,1%	15,3%

Source : enquête AFT

On constate que sur la période, mis à part le secteur de la Location (LOC), tous les secteurs ont connu de faibles variations. Année après année, le taux de rotation faiblit dans le TRM alors qu'il augmente avec régularité dans le TRV (+0,3% sur 1 an et +4,6% en 5 ans)

### 3.5.2 TAUX DE ROTATION PAR FAMILLE PROFESSIONNELLE :

#### ÉVOLUTION SUR 5 ANS

01/01/09	Dir.	Gest.	V/Ach.	Expl.	Manu.	Cond.	Maint.	Inter.	Tous
taux rot°	9,2%	12%	14%	9,7%	9,9%	15,8%	12,4%	8,1%	14,4%

Quelque soit la famille professionnelle (autre que Direction), le taux de rotation à partout diminué en 5 ans.

A noter que c'est dans la famille conduite que la variation a été la plus faible (-0,2%)

01/01/06	Dir.	Gest.	V/Ach.	Expl.	Manu.	Cond.	Maint.	Inter.	Tous
taux rot°	8,7%	13,6%	22,5%	14,2%	13,2%	16%	14,9%	12,1%	15,3%

### 3.5.3 ESTIMATION DES DÉPARTS PAR FAMILLE PROFESSIONNELLE :

	Dir.	Gest.	V/Ach.	Expl.	Manu.	Cond.	Maint.	Inter.	Tous
départs	2,1%	3,0%	1,4%	3,3%	4,9%	79,1%	2,7%	3,4%	100%

Source : enquête AFT

Si la famille conduite représente 83,8% des embauches elle totalise aussi, comme chaque année, le plus fort taux de départ .

### 3.5.4 MOTIFS DES DÉPARTS :

#### 3.5.4.1 Motifs des départs, toutes familles confondues :

Fin essai	Démission	Fin CDD	Autres	Lic. autre	Lic. éco.	Retraite	Transfert	Total
0,4%	54,0%	13,7%	3,6%	7,0%	3,3%	14,3%	3,7%	100,0%

Source : enquête AFT

Les résultats sont en tout point comparables à l'année passée et plus d'un salarié sur deux est à l'initiative de son départ de l'établissement.

#### 3.5.4.2 Motifs des départs des salariés, sous CDI, dans la famille conduite :

Fin essai	Démission	Autres	Lic. autre	Lic. éco.	Retraite	Transfert	Total
0,0%	64,3%	4,1%	6,8%	4,4%	16,4%	3,8%	100,0%

Source : enquête AFT

Les démissions sont de loin le premier motif de départ des conducteurs. A noter qu'aucun conducteur n'a quitté son établissement suite à la période d'essai.

## SAISONNALITÉ DES MOUVEMENTS DANS LA FAMILLE CONDUITE

- La famille conduite a été sujette aux mêmes tensions sur le marché du travail que les autres familles professionnelles.
- Au dernier trimestre de l'année 2008 l'indicateur de tension sur le marché du travail qui rapporte les offres d'emploi recueillies par Pôle Emploi, a fortement reculé (-10,8%). Cette diminution exceptionnelle résulte d'une baisse importante du nombre d'offres d'emploi collectées auprès des employeurs et d'une hausse du nombre de demandes enregistrées.
- Dans ce contexte, les établissements du transport Routier de Marchandises (TRM) ont mis en œuvre des procédures de conservation des effectifs de conduite (départs en retraite, formation, fin de CDD...) mais n'ont pas effectué les traditionnels recrutements de fin d'année destinés à couvrir le pic d'activité de cette période.
- A noter que Le Transport routier de voyageurs (TRV) n'a pour sa part nullement subi ce ralentissement d'activité prévoyant même un développement dans le domaine du transport urbain.

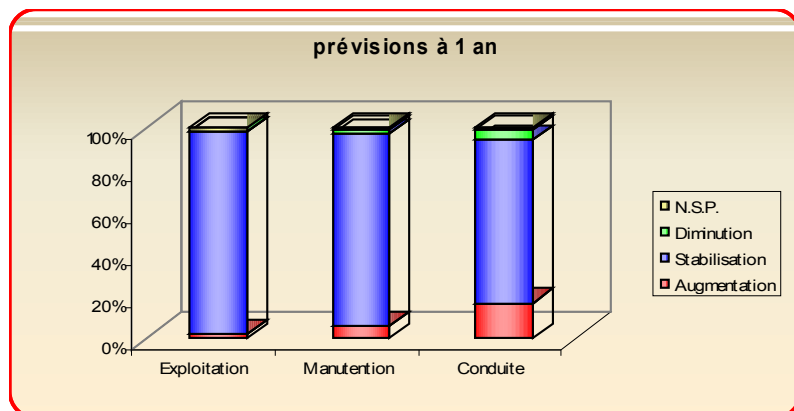
## 3.7 LES PERSPECTIVES D'EMPLOI

☞ Prévisions à un an :

Famille	Exploitation	Manutention	Conduite
Augmentation	2%	6%	17%
Stabilisation	96%	91%	77%
Diminution	0%	2%	5%
N.S.P.	2%	1%	1%

Source : enquête AFT

Les prévisions à un an doivent être modulées du fait que l'enquête a été réalisée en partie avant le quatrième trimestre qui a connu un ralentissement historique de l'activité .



Source : enquête AFT

Après presque 3 années de croissance continue de l'activité en Transport routier de marchandises (TRM), les établissements ont dû revoir à la baisse leurs prévisions d'embauche pour s'adapter à la nouvelle donne économique.

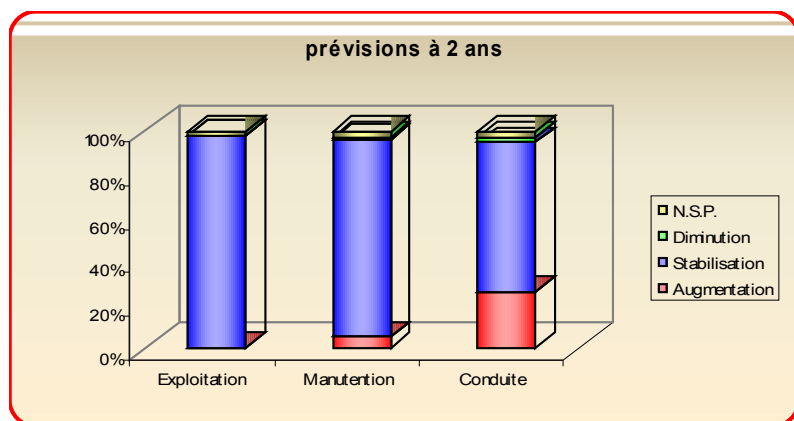
Cette tendance ne s'applique pas au secteur Transport routier de voyageurs (TRV) qui poursuit son développement et maintient ses prévisions d'embauches, principalement dans la famille conduite.

☞ Prévisions à deux ans :

Famille	Exploitation	Manutention	Conduite
Augmentation	0%	5%	26%
Stabilisation	98%	91%	69%
Diminution	0%	1%	2%
N.S.P.	2%	3%	3%

Source : enquête AFT

Il est d'autant plus difficile dans ces conditions de réaliser une prévision fiable à 2 ans tant l'activité des secteurs du transport est liée à la croissance de l'économie.



Source : enquête AFT

Même réservés, les chefs d'entreprises misent sur une stabilisation voir une augmentation des effectifs, particulièrement dans la famille conduite du secteur des transports routiers de marchandises

### 3.8 ÉVALUATION DES FLUX DE MAIN D'ŒUVRE

(Réservé)

## 3.9 MARCHÉ DE L'EMPLOI

Le secteur des transports constitue le deuxième grand secteur où les effets de la crise sont les plus nets c'est ainsi que :

- Au cours de l'année 2009 ; l'on constate que le Transport Routier de Marchandises (TRM) a subi la rupture d'un cycle long de croissance de l'activité. En Basse Normandie, selon une enquête Banque de France la baisse des chiffres d'affaires s'est ainsi établie à -8,8% en rythme annuel.  
La dégradation inhérente de l'emploi paraît cependant moindre dans la branche comparée à d'autres secteurs mais elle étonne car ce secteur est traditionnellement fournisseur d'embauches.  
Cette même enquête conclut à une baisse significative de la rentabilité des entreprises du fait de ce ralentissement, même si le coût des carburants a diminué sur la période, le prix de vente de la prestation de transport a chuté de manière importante.  
L'investissement s'est inscrit en repli (-14,7%) et pourrait poursuivre sa chute en 2010, le marché du poids lourd en France comme en Europe étant très tendu. C'est ainsi que l'on a enregistré une chute de moitié des immatriculations des véhicules neufs de plus de 16 tonnes en 2009 (150 000 contre 300 000 en 2008).  
Les prévisions des responsables d'entreprises, très attentistes, tablent sur un léger rebond de l'activité (+1,6%) en 2010. Cette prévision ne permettra pas de générer à court terme une reprise de l'emploi dans ce secteur.
- Le Transport Routier de Voyageurs (TRV) a pour sa part beaucoup mieux résisté, créant même de l'emploi conducteur dans le secteur du transport urbain et les investissements ont suivi, le marché du véhicule neuf autocars ayant été particulièrement florissant en 2009. Cette tendance tendra cependant à se stabiliser au cours de l'année 2010.
- De source Aft-Iftim, Les prestations logistiques (PRL) connaissent des difficultés persistantes et ce, malgré quelques signaux positifs sur le front des volumes. La crise pénalise l'emploi, surtout celui des cadres. L'augmentation des volumes de l'année 2010 ne devrait pas se traduire par un développement de l'emploi.

### 3.9.1 OFFRES D'EMPLOI :

Entre octobre 2008 et septembre 2009, le volume des offres collectées par Pôle emploi a été de 20% inférieur à ce qu'il était un an plus tôt. C'est surtout à partir d'octobre 2008 que l'on a assisté à un net repli des embauches et une forte augmentation du nombre de demandeurs d'emplois. Les transports constituant le deuxième grand secteur touché par la crise, les emplois CDD d'au moins un mois ou moins ont été touchés tout comme les CDI dont le volume a baissé de plus de 25% sur la période.

#### 3.9.1.1 OFFRES D'EMPLOIS ENREGISTREES PAR SECTEURS D'ACTIVITE:

Les statistiques sont exprimées suivant l'ancienne nomenclature (ROME V2). L'année de référence est l'année 2009

Il s'agit du flux d'offres déposées par les entreprises de la branche conventionnelle, au cours de l'année.

Le taux de satisfaction correspond aux offres satisfaites par rapport aux offres d'emplois déposées

	TRM	TRV	DEM	LOC	AUX	PRL	TRS	Tous
OEE déposées	580	228	14	17	22	14	174	1049
% moyen de satisfaction	85,9%	86,5%	93,3%	87%	75,3%	93,8%	85,7%	87,3%
Part de CDI	35,8%	61,9%	21,4%	22,3%	24,6%	21,2%	22,2%	41,8%

Source : Pôle emploi

Le nombre d'offres d'emploi chute de 16% en un an.

Ce sont surtout les offres d'emplois en CDI qui enregistrent la plus forte baisse (-32%) alors que l'emploi CDD se maintient (- 2%).

#### 3.9.1.2 OFFRES D'EMPLOIS ENREGISTREES DANS LA FAMILLE CONDUITE

Les offres d'emplois, enregistrées (OEE) en conduite, incluent les offres déposées par les entreprises de la branche ainsi que les entreprises en dehors de la branche conventionnelle (ex : Transport urbain pour le TRV/ Offres du compte propre pour le TRM/ Offres en intérim...).

Les demandes d'emploi enregistrées (DEE) sont données pour les demandeurs d'emploi de catégorie 1 (personnes sans emploi tenues d'accomplir des actes positifs de recherche d'emploi immédiatement disponibles).

Le Taux de tension : Mesure le ratio entre les offres d'emplois enregistrées (OEE) et les demandes d'emplois exprimées.

	OEE	DEE	Taux de tension
Conducteurs livreurs	449	1564	28,7%
Conducteurs du TRM	916	1995	45,9%
Conducteurs du TRV	309	300	103%
Conducteurs du TRS	142	267	53,2%
Stockage / Manutention	1468	4745	30,9%
Affréteurs / Litigeurs	14	66	21,2%
Responsables Log/ Trs	79	369	21,4%
<b>TOTAL</b>	<b>3377</b>	<b>9306</b>	<b>36,3%</b>

Source : Pôle emploi

Le secteur Transport routier de voyageurs (TRV) se distingue par le fait que plus d'offres ont été enregistrées que de demandeurs inscrits. Rappelons que le transport urbain (hors champ conventionnel mais inclus dans ces résultats) a poursuivi son développement au cours de l'année 2009.

### 3.1.0 RECOURS A L'INTÉRIM

Suivant les estimations de Prisme\*(professionnels de l'intérim, services et métiers de l'emploi) l'emploi intérimaire aurait baissé nationalement de (- 28,7%) en un an. La Basse-Normandie a suivi cette tendance puisque, à titre d'exemple, alors que 17 des 22 régions enregistreraient une reprise de l'emploi intérimaire (tous secteurs confondus) en fin d'année, la région enregistrerait, pour sa part, un recul de (-4,1%) des effectifs.

#### 3.1.1 Offres d'emplois enregistrées :

Les offres d'emplois enregistrées (OEE), incluent les offres déposées par les entreprises comprises ou non dans la branche conventionnelle.

SECTEURS	< 1Mois	> 1Mois	TOTAL
Conducteurs livreurs	21	43	64
Conducteurs du TRM	72	276	348
Conducteurs du TRV	4	15	19
Conducteurs du TRS	2	3	5
Stockage / Manutention	418	496	914
Affréteurs / Litigeurs	-	-	-
Responsables Log/ Trs	1	16	17
<b>TOTAL</b>	<b>548</b>	<b>849</b>	<b>1397</b>
<b>REPARTITION</b>	<b>39,2%</b>	<b>60,8%</b>	<b>100%</b>

Source : Données Pôle Emploi





## La formation





## 4- LA FORMATION

### 4.1 LES FORMATIONS RÉALISÉES

Avec 39,8% de leur budget dédié à la formation professionnelle et à l'apprentissage en 2009, la Basse-Normandie occupe la troisième place du classement effectué par l'agence française de notation : *public evaluation system* derrière les pays de la Loire (42,9%) et la Haute Normandie (41,1%).

Conforme aux observations nationales, les entreprises bas normandes ont recentré leurs efforts formation sur les formations obligatoires de leurs salariés en poste (FCOS/FCO) au détriment des formations non obligatoires.

A noter que 90% des entreprises de plus de 50 salariés ont communiqué sur le DIF qui progresse cependant lentement, tout comme la VAE (validation des acquis de l'expérience professionnelle) qui nationalement n'a représenté que 38 dossiers pour l'OPCA Transports.

#### 4.1.1 FORMATIONS D'ACCES AU MÉTIER

##### 4.1.1.1 Attestations de capacité délivrées hors examen :

\*Rappel: Le nombre d'attestations de capacité délivrées hors examen national correspond aux attestations délivrées dans le cadre des équivalences de diplôme ou délivrées sur justification d'une expérience professionnelle (suite à la validation par la commission Ad' Hoc).

Certificats et attestations de capacité	2004	2005	2006	2007	2008	2009
<b>Marchandises</b>						
Expérience prof.	0	1	1	7	7	5
Diplôme	27	39	37	80	90	101
<b>Total Reçus</b>	<b>27</b>	<b>40</b>	<b>38</b>	<b>87</b>	<b>97</b>	<b>106</b>
<b>Voyageurs</b>						
Expérience prof.	-	-	-	-	2	3
Diplôme	19	29	21	37	59	65
<b>Total</b>	<b>19</b>	<b>29</b>	<b>21</b>	<b>37</b>	<b>61</b>	<b>68</b>
<b>Commissionnaires</b>						
Expérience prof.	-	-	-	-	2	3
Diplôme	24	27	16	39	60	64
<b>Total</b>	<b>24</b>	<b>27</b>	<b>16</b>	<b>29</b>	<b>62</b>	<b>67</b>
<b>Total</b>						
Expérience prof. (reçus)	0	1	1	7	11	11
Diplôme	70	95	74	156	209	230
<b>Total</b>	<b>70</b>	<b>96</b>	<b>75</b>	<b>163</b>	<b>220</b>	<b>241</b>
<b>Justificatif de Capacité *</b>	<b>41</b>	<b>41</b>	<b>36</b>	<b>39</b>	<b>34</b>	<b>47</b>

Source : enquête DRE

Quelque soit l'attestation de capacité le total des délivrances sur l'année 2009 n'a jamais été aussi élevé depuis 5 ans :

- Pour le secteur Transport routier de marchandises (TRM/ DEM/ LOC) : + 79 unités (+293%)
- Pour le secteur Transport routier de voyageurs (TRV) : + 49 unités (+ 258%)
- Pour l'activité commissionnaire (AUX) : + 43 unités (+179%)
- Pour le secteur Transport routier de marchandises (en <3,5T) : + 6 unités (+15%)

#### 4.1.1.2 Attestations de capacité délivrées suite à l'examen national:

Les statistiques relatives au nombre de bas-normands ayant obtenu l'attestation de capacité suite à la réussite à l'examen organisé par la région Ile de France ne sont pas disponibles, il s'agit donc des statistiques nationales.

Session 2009	Marchandises	voyageurs	Commissionnaires
Présentés	1708	491	149
Réussite examen	192	79	54
Taux de réussite	11%	16%	36%

Source : enquête DRE

### 4.1.2 FORMATIONS OBLIGATOIRES

#### 4.1.2.1 FORMATIONS INITIALES FIMO

	2004	2005	2006	2007	2008	2009
FIMO Marchandise (après un stage)	423	326	424	539	635	495
FIMO Marchandise (équivalence)	260	207	194	154	245	58
FIMO Voyageur (après un stage)	8	18	53	48	69	132
FIMO voyageur (équivalence)	64	43	44	46	61	78
<b>TOTAL</b>	<b>755</b>	<b>594</b>	<b>715</b>	<b>787</b>	<b>1010</b>	<b>763</b>

Source DRE

Le nombre de FIMO Marchandises a fortement diminué en 2009 : - 327 unités (- 37%).

Cette observation met en lumière les effets de la conjoncture économique qui s'est traduit par une diminution drastique des embauches dans les entreprises du Transport routier de marchandises.

A contrario, le secteur du Transport routier de voyageurs n'ayant pas connu la crise en 2009, les recrutements ont augmenté sur un an de manière importante : + 210 unités (+61,5%)

### FORMATIONS CONTINUES FCOS/ FCO

	2004	2005	2006	2007	2008	2009
FCOS/FCO Marchandises	1775	1783	1328	1940	2750	2956
FCOS/FCO Voyageurs	352	552	177	172	195	240
<b>TOTAL</b>	<b>2127</b>	<b>2335</b>	<b>1505</b>	<b>2112</b>	<b>2945</b>	<b>3196</b>

Source : DRE

Le nombre de FCOS/FCO en Marchandises met en évidence le recours à la formation comme moyen, de préservation de l'emploi. C'est ainsi que l'on constate un nombre de conducteurs formés en FCOS/FCO supérieur au renouvellement attendu après 5 ans.

Dans la conduite routière de voyageurs, non impactée par la crise, ce phénomène ne se retrouve pas.

## 4.2 L'UTILISATION DES DISPOSITIFS DE FORMATION

### 4.2.1 FORMATIONS INITIALES EN TRANSPORT ET LOGISTIQUE

#### 4.2.1.1 Transport : Formations diplômantes de niveau V

Effectifs	1° Année	2° Année	Total
<b>Statut Scolaire</b>			
CAP VMPREA	12	8	20
CAP Déménageur Pro.	11	5	16
BEP Conduite et service (CSTR)	96	93	189
BEP Maintenance des véhicules industriels	-	44	44
<b>Total</b>	<b>119</b>	<b>150</b>	<b>269</b>
<b>Statut Apprentissage</b>			
CAP Conduite routière (1an)	-	15	15
CAP Maintenance des véhicules industriels	-	8	8
BEP Maintenance des véhicules industriels	-	15	15
<b>Total</b>	<b>-</b>	<b>38</b>	<b>38</b>
<b>Total tous statuts</b>	<b>119</b>	<b>188</b>	<b>307</b>

Les établissements scolaires concernés par l'étude sont :

- Lycée MEZEN – Alençon
- Lycée LE HEC – St. Hilaire du Harcouët
- Lycée technique Arcisse de Caumont – Bayeux
- LPP Espérance - Tinchebray

Les centres de formations en apprentissage sont :

- Groupe PROMOTRANS – Mondeville
- AFT-IFTIM - Caen

A noter que le seul BEP qui subsiste en 2009 est le BEP

CSTR, le BEP maintenance ayant été supprimé au profit d'un BAC Professionnel en 3 ans.

Source : enquête AFT/EN

#### 4.2.1.2 Transport : Formations diplômantes de niveau IV et III

Effectifs	seconde	1° Année	Terminale	Total
<b>Niveau IV : Statut Scolaire</b>				
BAC Pro. Exploitation des Transports	-	24	25	49
BAC Pro. Maintenance des véhicules industriels	22	11	9	42
<b>Niveau IV : Statut Apprentissage</b>				
BAC Pro. Maintenance des véhicules industriels.	10	15	9	34
<b>Total Niveau IV :</b>	<b>32</b>	<b>50</b>	<b>43</b>	<b>125</b>
<b>Niveau III : Statut Scolaire</b>				
BTS Transport.	-	19	14	33
<b>Niveau IV : Statut Apprentissage</b>				
BTS Transport.	-	13	19	32
<b>Total Niveau III</b>	<b>-</b>	<b>32</b>	<b>33</b>	<b>65</b>
<b>TOTAL (niveaux IV + III)</b>	<b>32</b>	<b>82</b>	<b>76</b>	<b>190</b>

Source : enquête AFT/EN

Résultats aux examens de l'année 2009:

**BEP CSTR :** Avec un taux de 60% de réussite, la région est en retrait de 5 points par rapport aux résultats nationaux (65%).

**Bac Pro. ET :** Avec un taux de 75% de réussite, les résultats régionaux restent correct malgré une différence importante avec les résultats nationaux (90%)

**BTS Trs :** Avec un taux de 71% de réussite, contre 75% au national les résultats sont en baisse par rapport à l'année passée.

#### 4.2.1.3 Logistique : Formations diplômantes de niveau V

Effectifs	1° Année	2° Année	Total
<b>Niveau IV : Apprentissage</b>			
BEP Logistique et commercialisation	-	23	23
<b>TOTAL</b>	<b>28</b>	<b>71</b>	<b>99</b>

Seuls les établissements LPP Sauxmarais à Tourlaville et LP Ste Ursule à Caen proposent des formations de niveau 5 via le CAP AEM, depuis la disparition des BEP Logistique et commercialisation, remplacés par des BAC Pro. Logistique en 3 ans.

Source : enquête AFT/EN

#### 4.2.1.4 Formations diplômantes de niveau IV et III

Effectifs	1° Année	2° Année	Terminale	Total
<b>Statut Scolaire</b>				
BAC Pro. Logistique	90	78	78	246
<b>Statut Apprentissage</b>				
BAC Pro. Logistique	12	18	21	51
<b>Total niveau IV</b>	<b>102</b>	<b>96</b>	<b>99</b>	<b>297</b>
<b>Statut Scolaire</b>				
DUT Logistique et Transport	-	56	45	101
DUT Logistique et Transport (1an)	-	-	15	15
Licence professionnelle (BAC + 3).	-	-	31	31
<b>Statut Apprentissage</b>				
TSMEL : Tech. Sup. méthode et exploit Log.	-	14	10	24
<b>Total niveau III</b>	<b>-</b>	<b>70</b>	<b>101</b>	<b>337</b>
<b>TOTAL niveau IV et III</b>	<b>102</b>	<b>166</b>	<b>200</b>	<b>468</b>

Source : enquête AFT/EN

En 2009, La création du BAC Professionnel logistique en 3 ans a entraîné la disparition du BEP Logistique et commercialisation (2 ans).

Au bilan, l'on constate une augmentation naturelle des effectifs en formations BAC Pro. Logistique que ce soit en apprentissage + 22,5% soit (+ 11 unités) ou en statut scolaire + 95% (+120 unités).

Cependant si l'on observe uniquement les entrées en sessions de CAP/BEP/BAC Pro. Logistique tous statuts, sur l'année 2009, l'on obtient une diminution globale de :

- 37,8 % (- 79 unités) sur une année.

BILAN DES EFFECTIFS JEUNES EN FORMATION AU 31/12/09 :

**1064**

#### FORMATIONS FINANCEES EN CONGE INDIVIDUEL DE FORMATION

Formations financées	2005	2006	2007	2008	2009
FIMO	95	56	67	133	66
FCOS/ FCO		2	7	13	3
Permis C et E (C)	95	137	123	148	105
Permis D	4	5	4	4	22
Titre professionnel Marchandises	2	1	6	2	1
Titre professionnel Voyageurs	13	7	2	12	23
Matières dangereuses	3		1	1	-
Attestation de capacité (+ AC <3,5 T.)	5	4	14	3	4
CAP/ BEP/ BAC Pro. Logistique	4	6	1	6	2
BAC + 2: TSMEL / TSTP / BTS Trs./ DUT(GLT)	6	2	10	7	2
Master en Logistique	1		1		-
Resp. d'une Unité de Trs. (RUTL)	6	5	10	6	4
Formations Ambulanciers (Aux. / DEA)	12	9	12	5	10
BEPECASER Lourd	8	5	2	2	5
CACES (engins de manutention et chantiers)	15	8	29	21	18
<b>Nombre Total de stagiaires formés</b>	<b>269</b>	<b>247</b>	<b>289</b>	<b>363</b>	<b>265</b>

Source : Fongecif Basse- Normandie

Les formations financées par le Fongecif en 2009 ont été principalement axées sur les métiers porteurs de la conduite routière en transport routier de voyageurs (TRV).

#### FORMATIONS REALISES VIA L'OPCA TRANSPORTS

#### 4.2.2.1 Les contrats de professionnalisation :

Face à une baisse de l'offre de fret en 2009, les transporteurs ont immédiatement réagi en freinant le rythme soutenu des embauches de conducteurs qu'ils avaient instauré jusqu'au dernier trimestre 2008, entraînant une diminution sans précédent du nombre de contrats de professionnalisation.

La diminution du nombre de contrats enregistrés par l'OPCA Transports en Basse-Normandie (- 63%) est légèrement plus importante qu'au plan national (- 61%).

#### 4.2.2.2 Les périodes de professionnalisation :

L'objectif de la période de professionnalisation est de maintenir les salariés en CDI ou CDD (sous conditions) dans l'emploi tout en leur permettant d'obtenir une qualification via une certification ou un diplôme,

Dopées par les formations du transport sanitaire (auxiliaire ambulancier et diplôme d'état d'ambulancier) cette formule s'est montrée particulièrement adaptée à la situation des entreprises confrontées à des difficultés de maintien en emploi de leurs personnels. Au bilan, seule une légère baisse (-15%) a été enregistrée dans la région au cours de l'année 2009 contre -33% au plan national.

#### 4.2.2.3 Le plan de formation :

Effet du ralentissement de l'activité, les entreprises ont recentré leurs efforts sur les formations obligatoires de leurs salariés en poste avec pour résultat, par exemple, une augmentation de +15% des FCO dans la branche et un ralentissement de -11% des autres actions de formation.

Au total, le volume de formations réalisées au cours de 2009 a augmenté nationalement de +7,7% sur un an, ce que l'on ne retrouve pas en région Basse-Normandie où l'on enregistre une faible progression s'agissant des entreprises de moins de 10 salariés (+3,6%) et un recul (- 10,4%) pour les entreprises de plus de 10 salariés.

#### 4.2.3.4 Le DIF

La formule du droit individuel à la formation commence à connaître un peu plus de succès surtout nationalement où l'on enregistre une progression de +30% par rapport à 2008.

En Basse-Normandie, les résultats sont plus modestes avec une évolution de + 3,4% (+ 5 unités).

#### 4.2.4.4 Autres indicateurs : VAE / Tutorat

Les statistiques nationales font apparaître une diminution de 50% de la formation des tuteurs, ce qui s'explique naturellement lorsque l'on observe la diminution du nombre de contrat de professionnalisation.

Les actions de validation des acquis de l'expérience professionnelle (VAE), qui constituent un droit individuel à faire reconnaître ses compétences acquises au travers de son expérience professionnelle ou personnelle par un jury de validation, ont du mal à s'imposer. Notons pour exemple que 38 dossiers ont été recensés nationalement par l'OPCA transports au cours de l'année écoulée.

Résultats observés en Basse-Normandie :

	Contrat de profession		Période de Profession		DIF		Plan de Formation < 10sal.		Plan de Formation > 10 sal.	
	2008	2009	2008	2009	2008	2009	2008	2009	2008	2009
Transports routier De Marchandises		38		47		125		156		1778
Transports routier De Voyageurs		6		4		21		39		226
Transports Sanitaires		4		59		6		34		90
<b>TOTAL</b>	<b>130</b>	<b>48</b>	<b>130</b>	<b>110</b>	<b>147</b>	<b>152</b>	<b>221</b>	<b>229</b>	<b>2337</b>	<b>2094</b>

*Nota: les seules données disponibles par secteur concernent l'année 2009.*

Source : OPCA trs.



5



## Les données nationales





## 5- LES DONNÉES NATIONALES

### SYNTHESE DE LA SITUATION

L'année 2008 a été marquée par une forte baisse du transport routier de marchandises sous pavillon français mesuré en tonnes-kilomètres : -5,9 % en moyenne annuelle (avec une chute importante au quatrième trimestre 2008), après une hausse de +3,7% en 2007. La chute du trafic national des PTAC > 3,5 tonnes du compte d'autrui, exprimé en tonnes-kilomètres (-6,5% en 2008), traduit une baisse de l'activité du secteur.

Les transports intérieurs de voyageurs en autocars, mesurés en voyageurs-kilomètres, ont eux progressé de 7% en 2008, après +5% en 2007, bénéficiant d'une plus forte contrainte budgétaire des ménages et de l'amélioration de l'offre en transports collectifs.

Au 31 décembre 2008, on compte 36 152 établissements avec salariés dans la branche conventionnelle, soit une progression de +0,3% sur l'année. Près de 78% de ces établissements interviennent sur l'activité « Marchandises » qui regroupe les secteurs transport routier de marchandises, déménagement, activités auxiliaires, loueurs et prestataires logistiques. Les établissements de l'activité Marchandises emploient en moyenne moins de 16,9 salariés (avec une moyenne de 10 dans le déménagement à 25,7 chez les auxiliaires), tandis que cette moyenne passe à 27,1 dans le transport routier de voyageurs. Dans le transport sanitaire, on compte en moyenne 9,7 salariés par établissement.

Avec 612 704 salariés au 31 décembre 2008, les effectifs de la branche conventionnelle représentent 3,7% de l'emploi salarié de l'ensemble de l'économie française. L'emploi salarié de la branche conventionnelle est resté stable en 2008, du moins en moyenne annuelle, avec une variation par rapport à la situation fin 2007 de +0,25%, tandis que l'emploi salarié de l'ensemble des secteurs concurrentiels de l'économie française s'est contracté de -0,6%. L'emploi continue sa progression dans le transport routier de voyageurs (+3,4%), mais reflue dans le déménagement (-3,9%) et la location (-3%). Dans le transport routier de marchandises, dont l'emploi a crû de +3,6% en 2007, les effectifs se maintiennent. Après une croissance des effectifs de +2,6% en 2007, la progression de l'emploi dans le transport sanitaire ralentit en 2008 (+0,8%).

Dans les secteurs de la branche conventionnelle qui ont le plus recours à l'intérim, le nombre d'intérimaires en équivalent temps plein a reflué de 7% en 2008, après une croissance de +8% l'année précédente.

La CPNE estime que les effectifs de la branche conventionnelle pourraient baisser de -1,5% au cours de l'année 2009. Il est vrai que les créations d'établissements avec salariés dans la branche conventionnelle se sont fortement réduites en 2009 (-41%). Simultanément, le nombre d'entreprises défilantes avec salariés de la branche conventionnelle a augmenté de 10% en 2009.

En 2008, des créations de poste n'ont eu lieu que dans les secteurs du transport routier de voyageurs, du transport sanitaire et des prestataires logistiques. Ces créations sont à l'origine de moins de 2% des recrutements réalisés au niveau de l'ensemble de la branche conventionnelle en 2008. Les embauches (créations de postes ou renouvellement) ont diminué de près de 14 points en 2008 par rapport à 2007, alors qu'elles connaissaient une dynamique positive depuis 2004. La chute des embauches affecte intensément le déménagement (-43%) et les auxiliaires (-23%).

Les départs de salariés de leur établissement, constitués à 46% par des démissions, se sont ralentis en 2008 (-4% par rapport à 2007). En 2008, le taux de rotation de la main d'œuvre pour l'ensemble des familles professionnelles est en baisse de 2 points (et -16 points dans le déménagement) ; il mesure les mouvements de main d'œuvre à l'intérieur de la branche conventionnelle, mais aussi avec les autres branches. Dans le transport routier de marchandises, 1 582 départs en 2008 se sont produits dans le cadre du dispositif Congé de Fin d'Activité (CFA).

## L'EMPLOI

L'emploi se concentre un peu plus, avec 45% des salariés employés dans des établissements de 50 salariés et plus en 2008, après 43% en 2007. Néanmoins, 41% des salariés de la branche conventionnelle sont employés par des établissements qui ont entre 10 et 49 salariés, contre 29% dans l'ensemble de l'économie et 23% dans l'industrie.

71% des emplois de la branche conventionnelle sont caractérisés par la conduite de véhicules de transport routier, ce qui représente environ 433 000 conducteurs, dont 260 800 dans le TRM, 67 300 dans le TRV et 42 400 dans le transport sanitaire. La proportion de salariés affectés à la conduite routière est la plus forte dans les établissements effectuant du transport sanitaire, puisqu'ils représentent près de 87% des salariés.

Dans le transport routier de marchandises, la proportion d'emplois en conduite s'accroît, avec près de 78% de conducteurs en 2008, contre moins de 70% en 1993. Dans le transport routier de voyageurs, la part des emplois de conduite atteint le niveau le plus élevé enregistré depuis le début de l'enquête, avec près de 83% des effectifs de cette activité en conduite. Tous secteurs de la branche conventionnelle confondus, les emplois de conduite ont progressé de +1,4% en 2008 (5 800 conducteurs supplémentaires).

La branche conventionnelle compte 49 000 exploitants (dont près d'un sur deux travaille chez les auxiliaires), deuxième famille professionnelle en nombre de salariés. Néanmoins, les effectifs à l'exploitation se sont réduits de 2,8% en 2008. Parallèlement, la proportion de cadres, techniciens et agents de maîtrise diminue, passant de 12,6% en 1993 à 9,7% en 2008.

41 400 personnes exercent dans la branche conventionnelle un emploi lié aux opérations de manutention, de stockage et de magasinage, troisième famille professionnelle la plus importante de la branche conventionnelle par ses effectifs.

La part des salariés en CDI a augmenté d'un point en 2008. Dans le transport routier de marchandises, la proportion des effectifs en CDI augmente même de 1,4 point, et jusqu'à 2,7 points dans le déménagement.

Dans l'ensemble de la branche conventionnelle, le nombre de conductrices (42 300 en 2008) progresse de +5,2% en 2008, avec une progression soutenue dans le transport routier de voyageurs qui emploie 39% des conductrices de la branche, alors que la famille professionnelle Conduite dans le TRV ne représente que pour 15,6% des effectifs en conduite de la branche conventionnelle. Désormais, 111 200 femmes travaillent dans les établissements de la branche conventionnelle. Elles en représentent 18,2% des effectifs.

8% des effectifs de la branche conventionnelle sont à temps partiel en 2008 (soit 27 700 salariés). Dans le transport routier de voyageurs, où 34% des salariés sont à temps partiel, la part des effectifs à temps

partiel s'est accrue de 5 points. Toutefois, dans le transport sanitaire, la proportion de salariés à temps partiel est passée de 17,9% en 2004 à 11,5% en 2008, et a régressé de 1,8 point sur la dernière année.

Les plus de 40 ans sont majoritaires en 2008, ils représentent près de 54% des effectifs de la branche conventionnelle, contre 41% dix ans plus tôt. C'est dans le transport routier de voyageurs que les effectifs d'au moins 40 ans sont les plus nombreux : ils représentent 72% des salariés en 2008, soit 2 points de plus qu'en 2007. Dans le déménagement au contraire, plus d'un salarié sur deux a moins de 40 ans et plus d'un salarié sur cinq a moins de 30 ans. Le transport sanitaire se caractérise également par la jeunesse de ses effectifs : ainsi près de 24% des salariés de ce secteur ont moins de 30 ans.

Dans chacune des activités de la branche conventionnelle, on assiste à une baisse de la part des jeunes de moins de 30 ans en 2008 par rapport à l'année précédente (jusqu'à -1,3 point dans la location). Il est vrai que les moins de 26 ans ont moins bénéficié des recrutements : alors qu'un recruté sur quatre était un jeune en 2007, c'est le cas d'à peine plus d'un sur cinq en 2008. Parallèlement, le nombre d'embauches de personnes de plus de 50 ans a augmenté et près de 12% des recrutements s'effectuent dans cette tranche d'âge en 2008 (9% en 2007).

Les statistiques de Pôle emploi donnent un éclairage sur la situation du marché du travail en 2009. Les offres d'emploi déposées par les établissements de la branche conventionnelle, tous emplois confondus, ont ainsi chuté de 27% en 2009, après une baisse de 16% en 2008.

La baisse des offres d'emploi a été particulièrement marquée dans les secteurs Affrètement et organisation des transports. (-53% en 2009) et Messagerie (-41%). Elles n'ont guère progressé en 2009 que dans le transport sanitaire (+5%). Les offres d'emploi de conducteurs de transport de marchandises déposées par des établissements de la branche conventionnelle ont chuté de 39% en 2009, alors qu'elles représentent 40% des offres totales d'emploi de conducteurs de transport de marchandises enregistrées.

D'ici dix ans, 130 900 salariés de la branche conventionnelle devraient partir à la retraite, dont 95 000 conducteurs (parmi lesquels 26 100 dans le transport routier de voyageurs et 62 200 dans l'activité Marchandises).

En 2009, le volume de demandes d'emplois enregistrées - par des personnes immédiatement disponibles tenues d'accomplir des actes positifs de recherche d'emploi - pour les métiers transport-logistique a globalement progressé de 13% - après +6,4% en 2008 -, et jusqu'à +23% pour les emplois de déménageurs, ou encore de conducteurs de transport de marchandises. Au 31 décembre 2009, le stock de demandes pour des postes de responsable logistique était presque le double qu'un an auparavant. Il a augmenté de 49% pour des agents de stockage et de répartition des marchandises, et de 37% pour des conducteurs de transport de marchandises ou encore les responsables d'exploitation des transports routiers de marchandises.

Le taux de tension (rapport offre enregistrées / demandes enregistrées), qui mesure les difficultés de recrutement, diminue ainsi de moitié pour l'emploi de conducteur de transport de marchandises, ou celui de responsable logistique. Seul le taux de tension de l'emploi de conducteur de transport en commun atteint le seuil critique de 0,75.

# LA FORMATION PROFESSIONNELLE

Plus de 28 600 personnes ont préparé en 2009 une formation diplômante ou qualifiante en transport-logistique dans les organismes de formation de la profession, AFT-IFTIM, Promotrans, dans les établissements soutenus par eux, et à l'AFPA (effectifs en dernière année pour les formations se déroulant sur plusieurs exercices). 59% des ces effectifs se préparent à exercer dans la famille professionnelle Conduite (2 points de plus qu'en 2008), 20% dans la famille professionnelle Exploitation-gestion et 16% dans la famille professionnelle Manutention-magasinage.

Près de 222 500 personnes ont participé en 2009 à une formation obligatoire dans les organismes de formation de la profession (ou soutenus par eux), soit une évolution de +3% par rapport à 2008. Les effectifs en formation initiale obligatoire ont diminué (-14% pour les FIMO, -14% pour les CACES débutants), tandis qu'ils ont progressé dans les formations continues obligatoires (+15% pour les FCOS/FCO, +5% pour les CACES expérimentés). En 2009, les effectifs en formation continue non obligatoire ont reculé de 11%.

Globalement, les effectifs en apprentissage dans les organismes de développement de la formation ont diminué de 3% en 2009, l'augmentation du nombre de contrats d'apprentissage dans les familles professionnelle Conduite (+10%) et Exploitation-gestion (+1%) n'ayant pas suffi à compenser entièrement la baisse du nombre de contrats d'apprentissage dans les familles Manutention-magasinage (-26%) et Maintenance (-14%).

Le nombre de contrats de professionnalisation dans les établissements de la branche conventionnelle a baissé de 60% en 2009 par rapport à 2008 dans l'activité Marchandises, de 40% en Voyageurs, et de près d'un quart dans le Transport sanitaire.

Le nombre de bénéficiaires de périodes de professionnalisation s'est également réduit de 33% dans l'activité Marchandises et de 36% en Voyageurs. Il a augmenté de 5% dans le Transport sanitaire.

Près de 91 300 actions de formation ont été engagées par les entreprises de la branche conventionnelle dans le cadre du plan de formation en 2009 - soit 7,7% de plus qu'en 2008 -, dont 85% dans des établissements de 10 salariés et plus.

Dans l'activité Marchandises, l'utilisation du DIF a progressé de 13% en 2008 et dans le Transport sanitaire de près de 3% ; il a régressé en revanche de 14% dans l'activité Voyageurs.

L'OPCA Transports a financé 64 actions de validation des acquis de l'expérience (VAE) en 2009, soit un tiers de plus qu'en 2008. Les organismes de développement de la formation ont accompagné 259 candidats dans une démarche de VAE, après 144 en 2008.

# **ANNEXE 1 - Détail des codes NAF relevant de la CCNT**

Sont inclus dans le champ d'application de la Convention collective nationale des transports routiers et des activités auxiliaires du transport, les entreprises relevant des codes qui suivent.

Pour certains codes, seules sont incluses dans le champ d'application de la présente convention :

- les entreprises relevant de certaines activités spécifiquement énumérées,
- les entreprises qui, à la date d'extension de la présente convention, ne relèvent pas d'une convention collective étendue visant le même code, ou celles qui, en raison de leur activité, choisiraient expressément de se référer à une des conventions précitées.

## **49.39A Transports routiers réguliers de voyageurs**

Cette sous-classe comprend :

- Les autres transports routiers réguliers de passagers :
  - exploitation de lignes régulières d'autocars sur de longues distances, selon des horaires déterminés, même à caractère saisonnier,
  - navettes d'aéroports régulières,
  - autres transports routiers réguliers de passagers non compris ailleurs.

Cette sous-classe comprend aussi :

- L'exploitation d'autobus scolaire et de bus de transport de personnel.

## **49.39B Autres transports de voyageurs**

Cette sous-classe comprend :

- Les autres transports routiers de passagers :
  - l'organisation d'excursions en autocars,
  - la location d'autocars avec conducteur à la demande,
  - les circuits touristiques urbains par car,
  - les autres services occasionnels de transport routiers à la demande,

Cette sous-classe comprend aussi :

- Le transport de voyageurs par véhicule à traction humaine ou animale.

## **49.41A Transports routiers de fret interurbains**

Cette sous-classe comprend :

- Le transport routier de fret, régulier ou non, interurbain, sur longue distance et international :
  - le transport de bois de sciage,
  - le transport de bétail,
  - le transport frigorifique,
  - le transport de produits lourds ou hors gabarit,
  - le transport par conteneurs,
  - le transport en vrac y compris par camions-citernes,
  - le transport de voitures,
  - le transport de déchets, sans collecte ni élimination,
  - le transport routier interurbain d'autres marchandises.

## **49.41B Transports routiers de fret de proximité**

Cette sous-classe comprend :

- Le transport routier de fret à caractère urbain ou de proximité, consistant à enlever ou à livrer des marchandises, emballées ou non, lors de déplacements de courte durée

Cette sous-classe comprend aussi :

- la livraison de béton prêt à l'emploi,
- la collecte du lait à la ferme
- le transport de proximité de déchets, sans collecte ni élimination.

### **49.41C**      **Location de camions avec chauffeur**

Cette sous-classe comprend :

- La location de camions et camionnettes avec chauffeur.

### **49.42Z**      **Services de déménagement**

Cette sous-classe comprend :

- Les services de déménagement, par transport routier fournis aux entreprises et aux ménages :
  - déménagement de mobilier et d'équipements ménagers (logements),
  - déménagement de mobilier, de machines et d'équipements professionnels (bureaux, ateliers ou usines).

Cette sous-classe comprend aussi :

- le garde-meubles,
- la livraison de meubles et équipements ménagers avec déballage ou installation quel que soit le destinataire (particuliers, entreprises, revendeurs, etc.).

### **52.10B**      **Entreposage et stockage non frigorifique**

Cette sous-classe comprend :

- L'exploitation pour compte de tiers d'installations d'entreposage non frigorifique ou de lieux de stockage (entrepôts, silos, réservoirs, hangars, etc.) y compris à caractère industriel ou agricole.

Cette sous-classe comprend aussi :

- L'entreposage d'archives pour compte de tiers.

Ne sont pas soumises aux dispositions de la présente convention les entreprises qui relèvent de conventions collectives ayant inclus cette activité dans leur champ d'application.

### **52.29A**      **Messagerie, fret express**

Cette sous-classe comprend :

- La collecte d'envois multiples (groupage) de moins de 3 tonnes groupés sur des quais pour constituer des chargements complets aptes à remplir des véhicules de transport pour dégroupage au quai du centre réceptionnaire et livraison au domicile du destinataire
- Le fret express de marchandises.

### **52.29B**      **Affrètement et Organisation des transports**

Cette sous-classe comprend :

- l'affrètement terrestre, maritime et aérien (ou une combinaison de ces moyens) qui consiste à confier des envois sans groupage préalable à des transporteurs publics,
- l'organisation logistique des transports de marchandises en provenance ou à destination du territoire national ou international, par tous les modes de transport appropriés,
- les services spécialisés qu'implique cette organisation (prise en charge des formalités diverses, opérations de manutention des marchandises liées à leur transit, etc.),
- l'établissement et l'obtention de documents et de lettres de transport,
- les activités de commissionnaires en douane,
- les activités de commissionnaires de transport de fret maritime ainsi que des agents de fret aérien.

### **53.20Z**      **Autres activités de poste et de courrier**

Cette sous-classe comprend :

La levée, le tri, l'acheminement et la distribution (nationale ou internationale) de lettres et de colis et petits paquets (assimilés à du courrier) par des entreprises opérant en dehors de l'obligation de service universel. Il peut être fait appel à un ou plusieurs modes de transport et l'acheminement peut s'effectuer par un moyen de transport détenu en propre (privé) ou par moyen de transport public.

Cette sous-classe comprend aussi :

- les services de livraison à domicile,
- les activités de coursiers urbains et taxis-marchandises,
- la livraison de pizzas chaudes sans fabrication,
- le transport de repas (sans fabrication) pour compte de tiers,
- le portage de journaux si desserte de porte à porte du client final.

Ne sont pas soumises aux dispositions de la présente convention les entreprises qui relèvent des conventions collectives « Logistique de communication écrite directe » et « Presse portage ».

### **77.12Z**      **Location et location-bail de camions**

Sont prises en compte, dans cette sous-classe, uniquement la location et la location-bail des camions, remorques utilitaires et véhicules automobiles lourds (plus de 3,5 tonnes).

### **80.10Z**      **Activités de sécurité privée**

Sont prises en compte, dans cette sous-classe, uniquement les activités de :

- Services de Transport de fonds (collecte et livraison d'argent, de reçus ou d'objets de valeur, ou utilisant du personnel équipé pour protéger de tels biens pendant le transport).

### **86.90A**      **Ambulances**

Cette classe comprend :

- le transport par ambulance de patients par tout mode de transport, y compris l'avion. Ces services sont souvent fournis à l'occasion d'une urgence médicale.

## **ANNEXE 2 - Les familles professionnelles**

Une famille professionnelle est constituée par l'ensemble des emplois qui correspondent à une finalité et à une même technicité professionnelle, quel que soit le niveau de compétence dans cette technicité. C'est l'ensemble des emplois liés à l'exercice d'une activité de l'entreprise ou à un domaine de l'administration de l'entreprise, c'est l'espace naturel dans lequel évoluent habituellement les salariés, et à l'intérieur duquel se produit l'évolution la plus fréquente de carrière.

### **DIRECTION :**

Emplois de direction, notamment dans les petites entreprises (au moins un salarié), et de direction générale avec statut de salarié ou assimilé.

### **GESTION :**

Emplois relevant des services généraux de l'entreprise

### **FINANCES / COMPTABILITE :**

Emplois liés à la gestion comptable et financière de l'entreprise.

### **PERSONNEL / FORMATION :**

Emplois relevant des fonctions personnel et formation

### **ADMINISTRATION :**

Emplois administratifs relevant des services généraux de l'entreprise.

### **INFORMATIQUE :**

Emplois liés aux activités d'informatique de gestion.

### **VENTES / ACHATS :**

Emplois caractérisés par le démarchage, la visite et la négociation auprès des clients et auprès des fournisseurs y compris les postes liés aux fonctions d'accompagnement : marketing, publicité, relations publiques.

## **TECHNIQUES D'EXPLOITATION :**

Emplois caractérisés par l'utilisation de techniques ou l'application de réglementations, les une et les autres propres aux activités du transport.

## **MANUTENTION / MAGASINAGE :**

Emplois liés aux opérations de manutention, de stockage et de magasinage.

## **CONDUITE DE VEHICULES :**

Emplois caractérisés par la conduite de véhicules de transport routier, quelles que soient leurs caractéristiques et les distances parcourues.

## **TRANSPORT DE PERSONNES :**

\* 1<sup>er</sup> groupe : Emplois caractérisés à la fois par des déplacements d'une durée de plusieurs jours (la relation avec la ou les personnes transportées se situant hors du cadre strict d'un contrat de transport) et l'action auprès de prestataires de services extérieurs.

\* 2<sup>e</sup> groupe : Emplois autres que ceux relevant du 1<sup>er</sup> groupe (services réguliers, services scolaires, lignes régulières, excursions à la journée, etc.)

## **TRANSPORT DE MARCHANDISES :**

\* 1<sup>er</sup> groupe : Emplois pour lesquels la conduite est prédominante.

\* 2<sup>e</sup> groupe : Emplois caractérisés par un ensemble de tâches liées à la fois aux marchandises transportées, aux véhicules utilisés et à l'environnement des transports effectués.

\* 3<sup>e</sup> groupe : Emplois de conducteur professionnel avec exigences particulières en termes de complexité des tâches (autonomie, technicité, etc.)

## **MAINTENANCE DES VEHICULES :**

Emplois caractérisés par l'entretien, le maintien et/ou la remise en ordre de véhicules de transport routier (fonction technique, atelier)

## **INTERPROFESSIONNEL :**

Tous les emplois ne relevant pas des catégories précédentes et, en principe, à caractère interprofessionnel (secrétariat, gardiennage, etc.)

# TABLE DES MATIERES

<b>SOMMAIRE</b> .....	<b>1</b>
<b>AVANT-PROPOS</b> .....	<b>3</b>
1 LE CHAMP D'ACTIVITÉ.....	3
2 LES SOURCES UTILISÉES.....	4
3 LA REPRÉSENTATIVITÉ.....	4
<b>POURQUOI UN TABLEAU DE BORD RÉGIONAL DE L'EMPLOI ET DE LA FORMATION ?</b>	<b>5</b>
<b>1- LES ÉTABLISSEMENTS</b> .....	<b>8</b>
1.1 SITUATION AU 01/01/2009.....	8
1.2 CRÉATIONS.....	8
1.3 RÉPARTITION DU NOMBRE D'ÉTABLISSEMENTS PAR SECTEUR AGRÉGÉ D'ACTIVITÉ.....	9
1.4 RÉPARTITION DES ÉTABLISSEMENTS PAR SECTEUR AGRÉGÉ ET CLASSE DE TAILLE.....	10
1.5 RÉPARTITION DES ÉTABLISSEMENTS PAR DÉPARTEMENT.....	11
1.6 RÉPARTITION DES ÉTABLISSEMENTS PAR DÉPARTEMENT ET PAR SECTEUR AGRÉGÉ : .....	12
1.7 SITUATION DE LA RÉGION PAR RAPPORT AU NATIONAL : .....	13
<b>2- LES EFFECTIFS SALARIÉS</b> .....	<b>16</b>
2.1 SITUATION AU 01/01/2009 .....	16
2.2 RÉPARTITION DES EFFECTIFS PAR SECTEUR AGRÉGÉ.....	16
2.3 RÉPARTITION DES EFFECTIFS PAR SECTEUR AGRÉGÉ ET CLASSE DE TAILLE D'ÉTABLISSEMENTS.....	19
2.4 RÉPARTITION DES SALARIÉS PAR DÉPARTEMENT ET PAR SECTEUR D'ACTIVITÉ.....	21
2.5 ESTIMATION DE LA STRUCTURE PAR ÂGE DES SALARIÉS.....	22
2.6 RÉPARTITION DES SALARIÉS PAR FAMILLE PROFESSIONNELLE.....	27
2.7 RÉPARTITION DES SALARIÉS PAR CSP.....	31
2.8 RÉPARTITION DES SALARIÉS (HOMMES ET FEMMES).....	32
2.9 CONTRATS à TEMPS PARTIEL.....	35
2.10 ANCIENNETÉ DES SALARIÉS.....	38
2.11 SITUATION DE LA RÉGION PAR RAPPORT AU NATIONAL : .....	39
<b>3- L'EMPLOI</b> .....	<b>44</b>
3.1 ESTIMATION DES EMBAUCHES PAR SECTEUR D'ACTIVITÉ.....	44

<i>3.2 ESTIMATION DES EMBAUCHES PAR FAMILLE PROFESSIONNELLE.....</i>	<i>44</i>
<i>ESTIMATION DES EMBAUCHES PAR TRANCHE D'ÂGE.....</i>	<i>44</i>
<i>3.4 ESTIMATION DES EMBAUCHES EN CDI.....</i>	<i>45</i>
<i>3.5 TAUX DE ROTATION DONT DÉPARTS ET MOTIFS.....</i>	<i>46</i>
<i>SaisonnaliTÉ des mouvements dans la famille conduite.....</i>	<i>47</i>
<i>3.7 LES PERSPECTIVES D'EMPLOI.....</i>	<i>47</i>
<i>3.8 ÉVALUATION DES FLUX DE MAIN D'ŒUVRE.....</i>	<i>48</i>
<i>3.9 MARCHÉ DE L'EMPLOI.....</i>	<i>49</i>
<i>3.1.0 RECOURS A L'INTÉRIM.....</i>	<i>50</i>
<b>4- LA FORMATION.....</b>	<b>54</b>
<i>4.1 Les formations rÉalisÉes.....</i>	<i>54</i>
<i>4.2 L'utilisation des dispositifs de formation.....</i>	<i>56</i>
<b>BILAN DES EFFECTIFS JEUNES EN FORMATION AU 31/12/09 : 1064 .....</b>	<b>57</b>
<b>5- LES DONNÉES NATIONALES.....</b>	<b>62</b>
.....	62
<b>SYNTHESE DE LA SITUATION.....</b>	<b>62</b>
<b>L'EMPLOI.....</b>	<b>63</b>
<b>LA FORMATION PROFESSIONNELLE.....</b>	<b>65</b>
<b>ANNEXE 1 - Détail des codes NAF relevant de la CCNT.....</b>	<b>66</b>
<b>ANNEXE 2 - Les familles professionnelles.....</b>	<b>69</b>
<b>TABLE DES MATIERES.....</b>	<b>71</b>